

もう済みましたか

図書利用券の更新

黄緑・黄・青の利用券を
お持ちの方は切り替えを



本館でも引き続き受付中
電算処理や統計の正確化と
旧券の汚損、破損の取り替へを
目的として、次の要領で図書利用券
の更新を行います。

▼対象 黄緑、黄、青色の利用券
をお持ちの方

▲更新期間・場所

更新期間	場所
11/15(日)まで	湖北分館(0330005)
11/15(日)まで	そよかぜ号(0309009)
11/15(日)まで	布衣分館(0313111)

第8回 郷土芸能祭



躍動する舞とリズム

11月29日(日) 午後1時開演
市民会館ホール(入場無料)

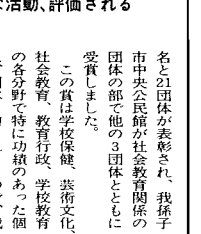
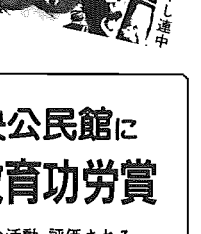
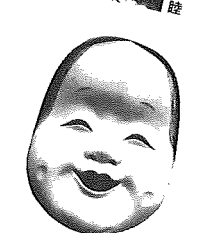
ゲスト 正人 三條

第8回を数えることしの郷土芸能祭はさらに充実。常連の市内「古戸はやし連中」、「あひこふるさと会」そして「びつとこ座」に加え、沼南町から「塚崎神社十二座神楽」の音律を特別にお迎えすることになりました。手賀沼を

歴史が培った郷土芸能、一堂に胸たまる祭り。その祭を盛り上げ、人々の耳をひきつけてきたのは、笛、太鼓、鐘の響き。そして目を凝らして聴きたのが、威勢のいい山車とその上をくりひろげられた舞の数々。手賀沼周辺にもこれらのおはやし舞があり、現在でも賑々と受け継がれているのです。

手賀沼周辺で育つた民俗芸能と日本古来の伝統的な太鼓によるおはよしの競演。恒例の郷土芸能祭が11月29日、市民会館で行われます。ゲストに歌手の三條正人さんを招き、あわせてモチつき大会も。ご家族おそいでお楽しみください。

手賀沼に育つ郷土のはやし



62年度上半期 財政事情の公表

大型補正で積極財政へ

市がさまざまな任務を進めている中で、それに要する費用として、どれくらい収入(歳入)があり、どのように使われたか(歳出)をお知らせするのが財政事情の公表です。62年度上半期(4月1日～9月30日)の財政事情は次の通りです。

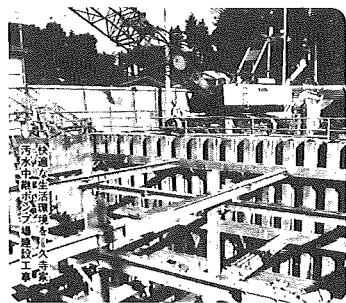
一般会計

昭和62年度の当初予算は、17億5,350万円(対前年度比7.8%減)でスタートしました。その後9月に10億2,000万円の大型増補補正を行い、歳入歳出予算の総額は18億5,570万円(対当初予算比5.8%増)となり、昭和61年度歳出決算規模をわずかながら上回り、積極的な財政運営を図っています。

特別会計

昭和62年度の特別会計当初予算は、水道事業会計を除き8億5,600万円(対前年度比13.6%増)でスタートしました。その後9月に下水道事業会計で1億8,460万円の増補補正を行うとともに、新たに公共用地取得事業特別会計を設置し、8,450万円を予算計上しました。その結果、特別会計の予算総額は8億5,770万円(当初予算比3.1%増)となっています。

市がさまざまな任務を進めている中で、それに要する費用として、どれくらい収入(歳入)があり、どのように使われたか(歳出)をお知らせするのが財政事情の公表です。62年度上半期(4月1日～9月30日)の財政事情は次の通りです。



一般会計の総額 185億5700万円に

昭和62年度の当初予算は、17億5,350万円(対前年度比7.8%減)でスタートしました。その後9月に10億2,000万円の大型増補補正を行い、歳入歳出予算の総額は18億5,570万円(対当初予算比5.8%増)となり、昭和61年度歳出決算規模をわずかながら上回り、積極的な財政運営を図っています。

一般会計			
予算現額	収入・支出状況	執行率	
185億5700万円	歳入	78億5991万円	42.4%
	歳出	70億6881万円	38.1%
水道事業会計			
収入			
予算現額	収入状況	執行率	
水道事業収益	20億8368万円	11億633万円	53.1%
資本的収入	1億5999万円	3626万円	22.7%
計	22億4367万円	11億4259万円	50.9%
支出			
予算現額	支出状況	執行率	
水道事業費用	18億4486万円	7億2143万円	39.1%
資本的支出	10億2752万円	1億3156万円	12.8%
計	28億7238万円	8億5299万円	29.7%

市がさまざまな任務を進めている中で、それに要する費用として、どれくらい収入(歳入)があり、どのように使われたか(歳出)をお知らせするのが財政事情の公表です。62年度上半期(4月1日～9月30日)の財政事情は次の通りです。

一般会計

昭和62年度の当初予算は、17億5,350万円(対前年度比7.8%減)でスタートしました。その後9月に10億2,000万円の大型増補補正を行い、歳入歳出予算の総額は18億5,570万円(対当初予算比5.8%増)となり、昭和61年度歳出決算規模をわずかながら上回り、積極的な財政運営を図っています。

特別会計

昭和62年度の特別会計当初予算は、水道事業会計を除き8億5,600万円(対前年度比13.6%増)でスタートしました。その後9月に下水道事業会計で1億8,460万円の増補補正を行うとともに、新たに公共用地取得事業特別会計を設置し、8,450万円を予算計上しました。その結果、特別会計の予算総額は8億5,770万円(当初予算比3.1%増)となっています。

「お囃子会」とも呼ばれる「お囃子」は、祭りの囃子「里神楽」。

「あひこふるさと会」の「あひこふるさと会」。

「びつとこ座」の「びつとこ座」。

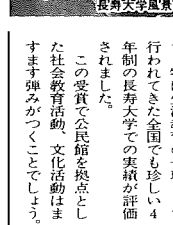
「塚崎神社十二座神楽」の「塚崎神社十二座神楽」。

「古戸はやし連中」の「古戸はやし連中」。

中央公民館に 県教育功労賞

多様な活動、評価される

名と21団体が表彰され、我孫子市中央公民館が社会教育関係の団体の部で他の3団体にともに受賞しました。この賞は学校保健、芸術文化、社会教育、教育行政、学校教育の各分野で特に功績のあった個人、団体に贈られるもので、我孫子市にとって社会教育関係の部の受賞は初めてのこと。今回の受賞は、身近な学習施設として幅広い年齢層に多様な学習機会を提供したこと、文化活動の拠点として多様な事業を推進したこと、また、今年度から行われてきた全国でも珍しい4年制の長寿大学での実績が評価されました。この受賞が、市民生活と社会教育活動、文化活動はますます強みがつくこととす。



大事にしましょう 食生活

⑤ 暮らしのアドバイス

健康を守るためには食事から



1日30食品を

最近、「日本型食生活」という言葉を見たり、聞いたりすることが多くなりました。これは炭水化物、脂肪及びたん白質の摂取のバランスがよい食事をしていいます。フランスの良い食生活とは、料理外します。

食事は一家団らんで

食事は家族そろって、くつろいだ雰囲気の中でとることが望ましい事です。しかし、ひとりひとりの生活パターンが異なり食事時間にもずれがあるため、同じ食卓を囲むということがむずかしくなっています。ゆくりする時間の少ない朝食や忙しい昼食はともかく、せめて夕食はゆとりを持って食卓を囲み、家族の団らんの場とした

わが国の食生活は飽食の時代といわれています。健康を守るためには、食事が大切なことはわかってもらって、生活の変化などにより食生活の大切さを認識されがたいです。この世に生を受けた以上、白くも長く生きていけるように、たな生を送るため、食生活を大事にしましょう。

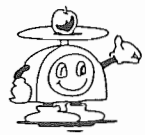
市民生活課

避けた子供への偏食

学校給食について児童の嗜好調査してみるとピーマン、ニンジン、ホウレン草などの緑黄色野菜を嫌いな子供が多いという結果が出ています。食品に対する嗜好は幼児期から少年期に形成されます。豊かな食経験を与えられて成長した子供は豊かな人間関係がはぐくまれます。同時に多様な味覚の世界を味わうことができます。また、反対に食体験が貧しいと味の領域がせまくなり、食物に対する適応が

家庭用計量器の無料検査

11月25日・26日



みなさんが家庭で使用している計量器はかりの無料検査を行います。精度を確認する良い機会ですので、ぜひ、お持ちください。なお、当日来場された方に、省排気物を除く。

▼日程

日	日時	場所
11月25日(日)	午前10時30分～正午	保健センター
11月26日(月)	午後1時～3時	保健センター

▼問い合わせ 市民生活課

保育園の入園申請受付

来春入園希望者へ

受付は11月20日まで

立保育園、緑、寿、湖北台、東あびこ、根、並、つくし野の8園申請が必要で、入園申請書は、直接児童家庭課まで0歳以下については児童家庭課に問い合わせください。

▼問い合わせ 市保育園は児童家庭課、私立保育園については各保育園まで。



147

音の文化の回復をめざして

芸術の秋にふさわしいイベント「第1回秋国際音楽フェスティバル'87」が国際舞台で活躍する音楽家を集めて、今月20、21日に市民会館で開かれる。イベントを企画したのは、地域の芸術活動を盛りあげようと設立された、我孫子芸術・文化フォーラムだ。その代表が、現代音楽の作曲家上原和夫さん。

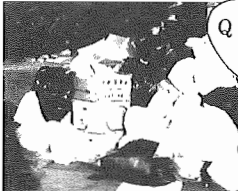
自分の曲を発表する。1983年、フランスのアルズ国際音楽フェスティバルでデビュー。作曲ジャンルは、現代音楽。作曲には、コンピュータを用い、生の楽器の音を録音し、それをサンプリングという機械を使って、電子的に変換、加工し、曲をつくる。説明するよりも聞てもらう。作曲家としての活動のほかに、地元の子供たち20人くらを集め

て、音で何だろう、というところから、手拍子で音を聞かせる。音の地図におとし、身近な物を使って簡単な楽器を作り、音楽の楽しさを教えている。「楽つくりは誰にでもできる。自宅で絵を書くように、作曲もできる。パロディで以前の曲を、中世・ルネサンス時代の民衆音楽がそっくりだ。当時の音楽にももっと親しんでほしい。現代が忘れてしまった。音の文化を回復させたい」という。今回の音楽フェスティバルも単なるお祭り終わらせず子供から大人まで、忘れていた音に気づいてもらい、音楽教育環境へ発展させたいと考えている。テーマは「人・環境・芸術」。



国際音楽フェスティバル'87を企画した作曲家 上原和夫さん (高野山)

「音の文化の回復をめざして」



ゴミの減量が必要なのは物の豊かさを使い捨てにしているから。ゴミの減量は、限りある資源を有効に使う、ゴミ処理費用を節約しようとするためです。

▼問い合わせ 生活環境課 87-0015

立保育園、緑、寿、湖北台、東あびこ、根、並、つくし野の8園申請が必要で、入園申請書は、直接児童家庭課まで0歳以下については児童家庭課に問い合わせください。

▼問い合わせ 市保育園は児童家庭課、私立保育園については各保育園まで。

今年もまた年末調整の時期が、やって来ました。毎年のことながら年末調整の準備は万全でしょうか。年末調整は、次の日程で行われます。

▼問い合わせ 国税局 462321

駅前放置自転車等の撤去

市内駅前周辺や駐輪場内に長期間放置されている自転車やこわねの自転車撤去作業を行います。

▼問い合わせ 市民生活課

▼保育園一覧表

保育園名	所在地	電話
湖北	中峠1423	88-1059
私 布佐	布佐2318	89-2744
恵愛	湖北台8-16-9	88-7771
慈慈	湖北台3-13-13	88-0874
双葉	新木野1-2-28	88-0665
立 柏	中峠352-3	88-3338
緑	緑1-6-2	82-1059
市 寿	寿1-13-11	82-9552
湖北台	湖北台3-1-16	88-2405
東あびこ	東我孫子1-5-22	83-3165
根	根戸967-2	82-5572
並	並木5-2-19	84-3983
つくし野	つくし野4-17-2	84-8822

年末調整等説明会

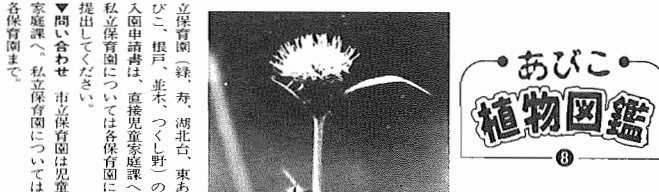
今年もまた年末調整の時期が、やって来ました。毎年のことながら年末調整の準備は万全でしょうか。年末調整は、次の日程で行われます。

▼問い合わせ 国税局 462321

駅前放置自転車等の撤去

市内駅前周辺や駐輪場内に長期間放置されている自転車やこわねの自転車撤去作業を行います。

▼問い合わせ 市民生活課



ハハラアザミ (きく科)

この草は食用になり、新芽や若葉、皮をむいた柔らかい茎などを食べたたり、こまみをおえ、油いため、みそ煮などにするとおいしく食べられるという。(文・佐久間俊行)

で、本州中部以北の乾いた草地に生育する。花は枝の先に直立して付き、筒状花びらで咲く花は、花の下部を取り巻く総苞と呼ばれる鱗片状の小さな葉は、先が尖り、花びらに似ている。また、このアザミは花期が8-10月頃、花は赤みを帯びていることが多い。ノハラアザミの名は、野原に多いことから、産地由来に付けられたという。

この草は食用になり、新芽や若葉、皮をむいた柔らかい茎などを食べたたり、こまみをおえ、油いため、みそ煮などにするとおいしく食べられるという。(文・佐久間俊行)



「シリーズ 働く」図書貸出し
1か月の利用者は約1万3,000人、
カウンターは利用者との接点です。

昭和62年11月1日現在
(対前年比)

●市役所本庁 85-1111
●つくし野支所 84-8801
●湖北支所 88-0828
●湖北支所 88-2111
●市史編さん室 85-2481
●保健センター 87-1131
●市民会館 84-3311
●市民図書館 84-1110

*人口115,355人(+1,988)
男58,004人 女57,351人
*世帯数35,757世帯(+1,021世帯)
●市民図書館湖北支分館 87-3055
●市民図書館布佐分館 89-1311
●市民図書館移動図書館 87-0909
●中央公民館 82-0515
●市民体育館 87-1155
●都市改造事務所 85-1171
●身体障害者福祉センター 88-0141
●つつじ荘 88-0123
●生活環境課(浄化槽) 87-2379
(ゴミ)87-0015 (し尿)88-2547
●布佐南近隣センター 89-3740
●天王台北近隣センター 82-9988
●湖北市民センター 88-9927

もよおし

家庭教育フォーラム 映画「やがて…春」

「いじめ」なんかぶつとばせ//
他人の心の痛み、命の尊さを知
ることがいかに大切かを、切々と
訴えた感動の名作です。

どなたでもお気軽にご覧ください。

- ▶入場料 無料
- ▶日程・場所
*12月2日(水) 市民会館
*12月3日(木) 図書館布佐分館
*12月4日(金) 湖北市民センター
- ▶時間 午前10時から正午
- ▶問い合わせ 社会教育課



手作りのハム・ウィンナー作り

食品添加物が騒がれている今、
手作りのハム、ウィンナー作りに
挑戦してみませんか。(受講無料)

▶日時 11月25日(水)午後1時から3時

▶場所 天王台北近隣センター

▶内容 ウィンナー作り実習とハムの作り方、映画上映

▶募集 11月18日(水)までに電話で。定員30名(応募者多数の場合は抽選)

▶申し込み・問い合わせ 市民生活課 ☎(85)1111内線329

手作りネクタイ講習会

▶日程 12月2日(水)中央公民館
12月3日(木)布佐市民センター

▶時間 午前9時から正午まで

▶費用 3,500円(テキスト、材料代)

▶申し込み・問い合わせ あびこ手作りネクタイ同好会佐原☎(84)5017

包丁とぎと住宅なんでも相談

▶日時 11月22日(日)午前9時から正午(無料)

▶場所 布佐1丁目第2号公園

▶問い合わせ 千葉土建我孫子分会佐藤☎(88)8912

第8回合唱祭

市内19合唱団と布佐小学校合唱部が美しいハーモニーを披露。

▶日時 11月23日(祝)午後1時

▶場所 市民会館(入場料200円)

▶問い合わせ 片倉☎(87)1377

「私のあびこ」写真展

▶期間 11月17日まで

▶場所 ダイエー我孫子店

▶問い合わせ 我孫子青年会議所 斉藤☎(82)1657

飾り講習会

▶日時 12月13日(日)午前10時から正午

▶場所 市民体育館

▶講師 田口幸作氏

▶参加費 500円(材料費)

▶申し込み 11月25日(水)までに往復ハガキで江蔵地726あびこレク・クラブ事務局加藤文男へ。

「中・近世の絵画」展

▶日時 11月29日(日)まで午前9時30分から午後4時30分(月曜日、24日は休館)

▶展示 合戦絵、絵巻等、重要文化財6点を含む26点

▶場所・問い合わせ 国立歴史民俗博物館☎0434(86)0123

千葉県隊の会10周年記念講演会

▶テーマ 「今、食が危ない」

▶日時 昭和63年1月19日(火)午前9時から午後2時

▶場所 松戸婦人会館

▶講師 郡司篤孝氏

▶会費 500円(昼食付)

▶申し込み 12月10日までに米川☎(88)8978へ。

ぼしゅ

一日自動車整備公開講座

▶日時 11月21日(土)午前9時30分から午後4時(雨天:28日)

▶場所 我孫子高等技術専門学校

▶内容 講義「運行前点検および点検方法」と実習(受講無料)

▶定員 15名(市内在住者)

▶申し込み・問い合わせ 電話で先着順に受付(定員になりたくない場合は)同校☎(84)6411へ。

教育委員会開催

▶日時 11月27日(金)午後1時30分
分ちから

▶場所 教育委員会会議室

▶問い合わせ 教育委員会総務課

ヨットクラブ員

初心者歓迎。手質浄化に協力しつつヨットを楽しむ仲間募集。

▶会費 入会金(男性3万円、女性2万円) 月会費500円

▶練習日 毎週日曜日

▶問い合わせ 我孫子フリースト・アルパトロスヨットクラブ中川☎(85)0739

婦人就業技術講習会

▶日時 昭和63年1月18日から2月23日(月・火・水・金週4回)
午前10時から午後4時(定員20名)

▶場所 千葉県婦人就業センター(千葉市千葉基4-3)

▶内容 和裁(長袖袴コース)

▶申し込み 12月14日(月)から18日(金)までの間に、印鑑とハガキを持参の上、同センター☎0472(47)8541へ。

「千葉県発明考案展」作品

▶出品区分 (1)発明考案品 (2)新製品 (3)発明クラブ作品

▶出品申込締め切り 12月25日(金)

▶申し込み・問い合わせ 発明協会千葉県支部☎0472(22)0668

筑波大附属盲学校入校生

視覚に障害のある幼児、児童を募集します。

▶募集人員 3・4歳児5名 5歳児編入若干名 第1学年(盲学級弱視学級)各学級7名 各学年(盲学級、弱視学級)各学級7名

▶申し込み期間 12月9日(水)から19日(土)

▶問い合わせ 筑波大附属盲学校☎03(943)5421

放送大学生

テレビとラジオの放送を活用し、身近な場所で学習できる新しい大学です。

▶受付期間 12月1日から昭和63年1月30日

▶授業開始 昭和63年4月1日

▶申し込み・問い合わせ 募集要項は官製ハガキで請求して下さい(無料送付) 千葉県若葉2の11放送大学☎0472(76)5111

青年海外協力隊員

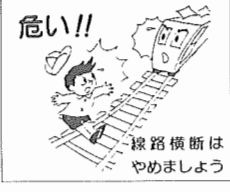
▶資格 20歳以上35歳までの青年男女

▶募集期限 11月30日(月)

▶説明会日程 (入場無料)
11月20日 船橋市中央公民館 27日 千葉市民会館

*時間 午後6時30分~8時30分
*映画上映、OB体験談と相談会

▶問い合わせ 千葉県青少年婦人課☎0472(23)2333



危険!!
線路横断はやめましょう

お知らせ

点字ガス検針表、領収書発行

我孫子ガス(株)では、視覚障害者の方に点字によるガスの検針表領収書の発行を昭和63年1月をめどに検討しています。ご希望の方は、我孫子ガス(株)☎(82)4175へ

子供についての悩みごと相談

みづめよう子供の心を、考えてみよう子供のことを。問題が軽いうちに気軽に相談してください。

▶相談時間 平日9:00~16:30
土曜日 9:00~11:30

▶相談機関 千葉県児童相談所☎(31)7175

教育相談

▶内容 登校拒否、いじめ、しつけ、人間関係等、その他

▶対象 幼児から高校生、保護者

▶申し込み 予約制(電話が直接)

▶日時 平日9:00~16:00、土曜日9:00~正午

▶申し込み 東葛飾地方教育センター☎(24)4148

舞鶴市引揚記念館建設事業

舞鶴市では、恒久平和への願いとして、昭和20年終戦とともに引揚港「まいづる」としておんだ足跡を永遠に伝えるため「引揚記念館」建設事業を進めています。現在、募金活動を含め「歴史の証言」として戦争の悲惨さと、平和の尊さを伝える手記等の展示資料を募集しています。この事業に関心のある方、ご援助いただける方はご連絡ください。

▶問い合わせ 京都府舞鶴市役所企画課☎0773(62)2300 内線347

夕口は市内で買ひましょう

16月	●心配ごと相談=寿市民センター 9:00~15:00 ●市民図書館休館 ●つつじ荘休館
17火	●法律相談=市民相談室 9:00~15:00 ●つつじ荘休館
18水	●消費生活相談=市民相談室10:00~15:00
19木	●年金相談=市民相談室10:00~15:00
20金	
21土	●少年の日
22日	●日程当番医=テレホンサービス ●休日救急診療日=休日救急診療所(市民会館)9:00~12:00
23月	●休日当番医=テレホンサービス ●休日救急診療日=休日救急診療所(市民会館)9:00~12:00 ●市民図書館休館 ●つつじ荘休館
24火	●法律相談=市民相談室 9:00~15:00 ●市民図書館休館 ●つつじ荘休館
25水	●消費生活相談=市民生活課10:00~15:00 ●人権・行政相談=市民相談室10:00~15:00 ●交通事故相談=市民生活課10:00~15:00 ●老人健康相談=つつじ荘13:30~15:00 ●アルコール家族教室=天王台青年館13:30~16:00
26木	
27金	
28土	
29日	●日程当番医=テレホンサービス ●休日救急診療日=休日救急診療所(市民会館)9:00~12:00
30月	●心配ごと相談=寿市民センター 9:00~15:00 ●市民図書館休館 ●つつじ荘休館



新市議会議員32人のご紹介

(50音順)

①住所
②電話番号
③生年月日(年齢)
④所属党派
⑤当選回数

 <p>①新々田43-11D-305 ②(89)1598 ③昭和23年12月20日(33) ④無所属 ⑤2回</p> <p>いん なみ ひろし 印南 宏</p>	 <p>①布佐2-432 ②(89)1441 ③昭和10年11月13日(52) ④無所属 ⑤2回</p> <p>いし ひで お 石井 英朗</p>	 <p>①岡発戸550 ②(87)0820 ③明治44年4月29日(76) ④無所属 ⑤6回</p> <p>い い づか つね ひろ 飯塚 恒吉</p>	 <p>①寿1-4-19 ②(82)4474 ③昭和16年7月22日(46) ④無所属 ⑤5回</p> <p>あき や 谷 あきら 秋谷 明</p>
 <p>①つくし野6-17-7 ②(84)5237 ③昭和17年4月15日(45) ④無所属 ⑤2回</p> <p>かけ がわ まさ はる 掛川 正治</p>	 <p>①緑2-11-110-407 ②(82)4691 ③昭和29年11月12日(33) ④日本共産党 ⑤2回</p> <p>おか だ あきら 岡田 彰</p>	 <p>①布佐3280-16 ②(89)1819 ③大正14年3月9日(62) ④日本社会党 ⑤3回</p> <p>お お た に じゅん いち 大谷 潤一</p>	 <p>①青山828 ②(84)8187 ③昭和3年7月13日(59) ④無所属 ⑤1回</p> <p>え び はら た み ち 海老原 忠道</p>
 <p>①湖北台8-16-26 ②(88)7771 ③大正15年6月16日(61) ④無所属 ⑤3回</p> <p>さ か ま つ と お る 坂巻 貢</p>	 <p>①湖北台7-4-8-501 ②(87)0222 ③昭和5年10月11日(57) ④公明党 ⑤4回</p> <p>こ ば や し ま さ み 小林 正侑</p>	 <p>①青山台1-10-5 ②(82)2938 ③大正13年2月1日(63) ④無所属 ⑤2回</p> <p>く ら の ま さ た か 蔵野 正隆</p>	 <p>①布佐2231-2 ②(89)2530 ③大正14年3月24日(62) ④無所属 ⑤7回</p> <p>か げ や ま み つ お 影山 光男</p>
 <p>①船戸1-1-5 ②(82)2001 ③大正9年10月15日(67) ④日本社会党 ⑤3回</p> <p>す が し と ゆ う た ろ う 杉本 勇太郎</p>	 <p>①湖北台4-10-9 ②(88)3242 ③昭和18年2月25日(44) ④無所属 ⑤5回</p> <p>さ さ き と も ゆ き 佐々木 豊治</p>	 <p>①白山1-7-7 ②(84)4161 ③大正8年4月30日(68) ④無所属 ⑤4回</p> <p>さ く ら だ い わ お 桜田 岩夫</p>	 <p>①東我孫子1-36-15 ②(82)4818 ③大正6年10月22日(70) ④無所属 ⑤7回</p> <p>さ く ず た だ し お 佐久間 忠博</p>
 <p>①緑2-5-9 ②(84)3535 ③昭和10年1月3日(52) ④無所属 ⑤1回</p> <p>なか の た か し 中野 高志</p>	 <p>①新木1856 ②(88)1171 ③昭和33年3月13日(29) ④無所属 ⑤2回</p> <p>と よ し ま よ う い ち 豊島 庸市</p>	 <p>①高野山377-5 ②(82)5858 ③昭和19年2月6日(43) ④無所属 ⑤4回</p> <p>つ ぐ が わ た け ひ こ 津川 武彦</p>	 <p>①根戸344-5 ②(82)4411 ③昭和12年1月5日(50) ④無所属 ⑤4回</p> <p>す ず き い ち お 鈴木 一雄</p>
 <p>①布佐3385-1 ②(89)3427 ③昭和11年1月18日(51) ④無所属 ⑤4回</p> <p>まつ し ま よ し 洋 松島 洋</p>	 <p>①新木1967 ②(88)0002 ③昭和15年12月5日(46) ④無所属 ⑤1回</p> <p>ます だ ふ み お 増田 文俊</p>	 <p>①湖北台4-10-6 ②(88)8882 ③昭和31年9月26日(31) ④日本社会党 ⑤2回</p> <p>ふ く し ま ひ ろ ひ こ 福島 浩彦</p>	 <p>①白山3-1-31 ②(82)1072 ③大正5年7月15日(71) ④無所属 ⑤4回</p> <p>は つ も と よ し ま さ 初見 良文</p>
 <p>①新木野3-19-17 ②(88)1576 ③昭和3年12月15日(58) ④日本社会党 ⑤5回</p> <p>や ま も と ちゅう 山本 忠雄</p>	 <p>①寿2-20-23 ②(84)7981 ③昭和24年12月15日(37) ④公明党 ⑤4回</p> <p>や ま ざ き よ し ひろ 山崎 吉平</p>	 <p>①布佐2248-1 ②(89)2819 ③大正6年2月6日(70) ④無所属 ⑤10回</p> <p>む ら か み しん い ち 村越 新男</p>	 <p>①布佐849-1 ②(87)0405 ③昭和14年10月4日(48) ④公明党 ⑤2回</p> <p>みや た けし お 宮田 基弘</p>
 <p>①寿1-13-3 ②(83)0221 ③大正8年8月25日(68) ④無所属 ⑤6回</p> <p>わた なべ た い 渡辺 太成</p>	 <p>①中峠1363 ②(88)0973 ③昭和5年6月7日(57) ④無所属 ⑤1回</p> <p>わた なべ えい じ 渡辺 永治</p>	 <p>①湖北台7-20-84-502 ②(87)1434 ③昭和10年7月14日(52) ④日本共産党 ⑤5回</p> <p>よ し ま つ ち か こ 吉松 千草</p>	 <p>①我孫子1678-12 ②(82)7029 ③昭和20年10月25日(42) ④日本共産党 ⑤1回</p> <p>よ し か わ ま さ こ 吉岡 正子</p>