

# 広報 あひこ

## 市民憲章

わたくしたちは、利根川と手賀沼にかまれ自然と歴史にはくまれた我孫子の市民です。  
 わたくしたちは、田園教育文化都市をめざす市民としての誇りをもち、明日への願いをこめて、ここに市民憲章を定めます。  
 水と緑と土のおいがいっばいの 住みよいあひこにします  
 心と体をきたえ 生き生きと働き 伸びゆくあひこにします  
 老人を大切に 子どもの夢を育て 幸せなあひこにします  
 ふるさとを愛し 文化を高め 豊かなあひこにします  
 みんなで話しあい きまりを守り 明るなあひこにします



# 国勢調査

## 10月1日



約1億2100万人の皆さんが主役です。

# ご存知ですか 家庭奉仕員 ホームヘルパー

**ポイント**  
 食料、洗濯から買物、移動入浴サービスには、日常生活の世話を中心に次のようなものがあります。このサービスのほか、各家庭で必要とするものを行います。

◆家事、介護 ◆食事の世話＊被服の洗濯、補修＊住居まわりの掃除、整理整頓＊身の回りの世話  
 ＊生活必需品の買物＊医療機関など

**派遣対象**  
 ひとり暮らしや、遠だきり障害者などの方に、家庭奉仕員は、次のような世帯で世話をする人がい、または、対象者の身体状況、家庭状況を審査して、派遣の要否、回数、時間を決定します。



移動入浴サービスを受ける若月政光さん(79歳・布佐)。奥さんのはなさん(左)は「おじいちゃんも2週間に1度、来てもらうのが待ち遠しい様子。毎週でもいいですね」

市内には70歳以上の高齢者が約7500人います。去年には全市民の7%を占め、高齢化市の仲間入りが予想されます。日常生活を送るのに、人の手を借りなければならぬお年寄りや身体障害者を支えるために派遣するホームヘルパー(家庭奉仕員)制度、ますます需要が急増するでしょう。身の回りのお世話をしたり、相談相手になったりと、現在有名なホームヘルパーが活躍しています。さらに多くのご利用をお待ちしています。

「問い合わせ 福祉課老人福祉係」

## 身の回りのお世話、相談相手と大活躍

## これだけあります 老人福祉サービス

事業名	対象者	事業内容
乳飲飲料給付	65歳以上の病弱なひとり暮らしの方。	独居老人の事故防止及び健康増進。
老人福祉電話設置	65歳以上の病弱なひとり暮らしの方。	独居老人の事故防止及び相談助言。
ななかり老人日常生活用具貸付(貸与)	65歳以上で、6か月以上臥床し、生計中心者が所得税を課せられていない事。	エアーマット、特殊寝台、その他日常生活用具を貸付(貸与)。
ななかり老人扶養者福祉手当	65歳以上のななかり老人を介護している方。	月額1万円を介護者に支給。
ななかり老人及び痴呆性老人短期保護	おおむね65歳以上で、伝染病がない方。	冠婚葬祭等で介護が出来ない期間老人ホームに入所。
敬老現金支給	77歳で市内居住者。	民生委員に依頼し、1万円支給。
敬老祝品支給	65歳以上の市内居住者。	民生委員に依頼し、品物を届ける。
④ななかり老人見舞品支給	65歳以上のななかり老人。	民生委員に依頼し、見舞品を届ける。
⑤結婚50周年記念贈呈	50周年を迎えられたご夫婦の方。	民生委員に依頼し、色紙を届ける。
⑥敬老祝品支給	80歳以上で、市内居住者。	民生委員に依頼し、祝品を届ける。
高齢者療養見舞金支給	老人保健法による医療を受けられる方で、2か月以上継続して入院されたとき。	年1回1万円を支給する。
老人クラブ活動助成金交付	57歳以上のおおむね50人以上の会員を有するクラブ。	1クラブ年額2万円、1名につき年額1000円をクラブへ交付。

## 申請方法

申し込みは福祉課へ審査の上派遣します。家庭奉仕員は、希望者すべてに派遣するものではありません。皆さんからの派遣申請に基づき、必要とする世帯の派遣です。

◆申請 派遣希望者は申請書(福祉課で交付)に必要事項を記入し、世帯の生計中心者の前年の所得税課税状況を証明する書類と、健康診断書(市指定の様式)を添えて福祉課までお申し込みください。

◆決定 市では申請書に基づいて、対象者の身体状況、家庭状況を審査して、派遣の要否、回数、時間を決定します。

◆費用負担 所得税課税世帯は費用の一部負担を要します。

◆費用負担 生計中心者の前年の所得税課税年額によって、派遣費用の1時間当たりを次の表のように負担していただきます。

## 費用負担額

区分	負担額
A 生活保護世帯	0円
B 所得税非課税世帯	0
C 所得税3万円未満の世帯	295
D 所得税3万円以上の世帯	590

※負担額は1時間当たり

## 私たちが利用しています



右半身マヒで歩行が困難となった平岡みはるさん(58歳・湖北台)も、今では1日1時間の散歩が日課に。「ヘルパーの方にだいふ勇気づけられました」

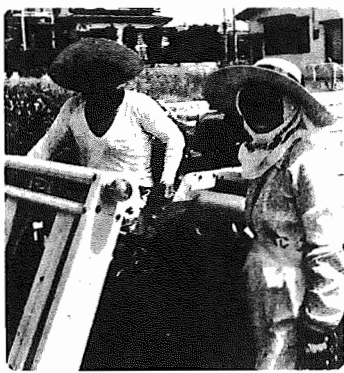
大沢周蔵さん(85歳・寿)は、かつては硫黄島の収入役。アルバムを開き当時の思い出を語る。ヘルパーはよき話し相手でもある。



10月1日、国のもっとも基本的な統計調査である国勢調査が行われます。国勢調査の結果は、福祉、雇用、交通、環境整備、住宅建設など皆さんの暮らしに密着した様々な問題について、国や都道府県、市町村が行政を行うための基礎資料として利用されます。9月下旬から10月上旬にかけて、軒1軒のお宅に調査員がお伺いします。皆さんのご理解と協力をお願いします。

国勢調査我孫子市実施本部 ☎0270-2020

# 短期人間ドック補助制度スタート



健康はいつでも大切に守りたいもの。短期人間ドックをご利用ください

## 国保加入者を対象に

市では今年から国民健康保険(国保)被保険者を対象に、人間ドックをスタートさせます。これは病気の早期発見、早期治療を目的に、国保費の一環として行われるもので、市医師会の協力をいただき、この機会に、市でも検査費用の一部を補助することになりました。この機会に健康状態をチェックして、今後家族を育てて元気を毎日過ごさせますよう、ぜひお申し込みください。

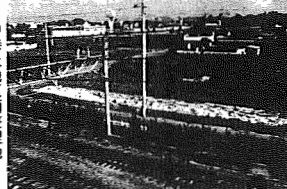
申し込みは9月30日まで  
65歳以上で障害認定を受けている人は除きます。

対象 次の要件をすべて満たす人  
①1世帯につき1名  
②前年度中に医療機関にかからなかった人  
③国民健康保険税を完納している者で、加入期間が1年以上の人  
世帯に属している人

### 短期人間ドックの検査方法及び内容

費用負担	検査医療機関	検査内容
◆検査料 5万9000円 ◆補助金 4万9000円 ◆受検者負担金 1万円	*小倉外科内科 *我孫子中央病院 *アビコ外科整形外科 *我孫子つくし野病院	1 治2日コース 身体計測及び各種検査(呼吸器系・循環器系・胃腸系・腎機能・胆のう・肝機能・糖尿病・血液・眼科・外科・肺がん)の12項目
◆検査料 3万円 ◆補助金 2万5000円 ◆受検者負担金 5000円	*竹内内科医院 *佐野内科医院 *岡野内科医院 *湖北台診療所 *守屋医院	1日コース 身体計測及び各種検査(呼吸器系・循環器系・胃腸系・腎機能・肝機能・糖尿病・すい臓・血液・血清学・検便)の11項目 上記医療機関に加えて

(4)短期人間ドックを受けた後、3年を経過している人。  
(5)短期人間ドック実施時に加算中の人。  
受検人員 両コース合わせて60人。申し込み多数の場合は抽選。  
申し込み対象世帯には市役所から申請手続の通知を行います。



中峠地区画整理地

## 中峠地区画整理 保留地分譲

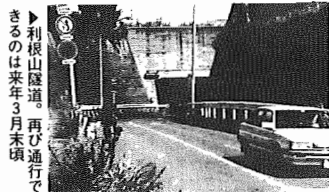
9月17日から受付開始

中峠地区画整理事業第4回保留地分譲の抽せん処分が迫っています。抽せんから10分、16分と宅地として投標です。ふるってお申し込みください。  
分譲保留地 1377㎡から571㎡まで、整理地内24区画。総額1400万円から4400万円台まで。  
抽せん参加申込受付 9月17日から26日まで区画整理課まで。  
抽せん日 9月28日  
抽せん後 区画整理課管理係  
問い合わせ 85-1111

## 利根山隧道と水道局前の道路

### 工事で10月1日から全面通行止

市道第00、34号線の交差点改良工事のため、10月1日から利根山隧道及び水道局の前面道路の一部が全面通行止になります。ご協力をお願いします。  
なお、飯東バスは天王台駅折返し船取経由、関東東バスは柴崎、青山台経由となります。  
問い合わせ 道路課 工務係



利根山隧道、再び通行できるのは来年3月末頃

満州事変以後、公務員にかり、これにより死亡した人の遺族で、昭和60年4月1日において、昭和60年4月1日において、昭和三十九年、公務員扶助料等の受給権を有する遺族がいない場合、特別慰労金、特別慰労金受給権者、子、父母、30万円

**戦没者へ 特別慰労金を支給**

遺族一人につき額面 孫、祖父、兄弟姉妹、3親等内親族の先順位者 ②昭和54年4月1日から昭和60年3月31日まで ③請求期限 昭和63年6月13日まで

問い合わせ 厚生課社会係

## 柴崎土地区画整理 審議会委員の改選

昭和55年11月に改選された柴崎土地区画整理審議会委員の任期が、理法第58条の規定により、委員の満了に近づいたため、土地区画整理審議会委員の改選

月日	曜日	事項
8/27	火	選挙期日の公告
9/16	月	選挙人名簿作成基準日
9/26	水	選挙人名簿の縦覧公告
10/2	水	選挙人名簿の縦覧開始 異議申立開始
10/15	火	選挙人名簿の縦覧最終日・異議申立最終日
10/22	火	選挙人名簿を修正した場合の公告
10/22	火	選挙人名簿の確定及び選挙すべき委員の数の公告
10/31	水	立候補届及び立候補推せん届受付開始
11/6	水	立候補届及び立候補推せん届受付最終日
11/6	水	候補者の氏名及び住所の公告
11/6	水	投票を行わない場合の公告
11/11	月	選挙場並びに投票時間及び開票の日時の公告
11/15	金	選挙管理委員及び立会人の任命
11/24	日	投票日、開票日
11/25	月	当選者の氏名、住所の公告及び当選人への通知

### 審議会委員選挙に伴う法的手順

委員定数 11人、うち2人は学識経験者から市長が選任  
任期 5年  
選挙人名簿 選挙人名簿は選挙期日の公告の日(8月27日)から20日を経過した日現在(9月16日)における特定地区内の宅地の所有者及び借地権を有する人で、当該選挙において選挙をすべき人の氏名、住所、性別及び生年月日を記載したものを作成し、これを2週間、公衆の縦覧に供します。  
この縦覧期間内に当該選挙において選挙をすべき人は縦覧に供されている選挙人名簿に記載漏れや誤りがある場合、期間内に文

書をもって異議を申し出ることができ、これら申し出について決定した後、選挙の法定の公告をし、確定選挙人名簿の決定を、選挙人名簿に記載された人、これらの人の内から抽選し、  
立候補通知 選挙人名簿が確定する日、立候補届の受付が開始されますが、立候補させたい人の承諾を得て、立候補推せん届を提出し、その選挙を候補とする必要があります。  
次の人候補者をなれません。(1)未成年者 (2)禁治産または準禁治産者 (3)禁固以上の刑に処せられている選挙人が終わるまで、選挙人として投票を受けることがなく、区画整理課管理係

投票 投票は定められた選挙場と投票時間中に単記無記による行われます。投票の法定人は確定選挙人名簿に記載された人で、住所、性別、年齢は不問です。この選挙投票は公職選挙法の適用を受けず、不正投票はできません。投票用紙は、空の散歩のヘリコプター遊覧をうながす、多彩なグラフィックを用意します。

昨年1万5000人の参加者でにぎわった産業まつり。今年も空の散歩のヘリコプター遊覧をうながす、多彩なグラフィックを用意します。

タバコ1箱につき、約30円が市の貴重な税金となります。昨年度のタバコ消費税は約3億円。これは学校アール42分の額に匹敵します。タバコは市内でお求めになるよう、お願いいたします。

投票は定められた選挙場と投票時間中に単記無記による行われます。投票の法定人は確定選挙人名簿に記載された人で、住所、性別、年齢は不問です。この選挙投票は公職選挙法の適用を受けず、不正投票はできません。投票用紙は、空の散歩のヘリコプター遊覧をうながす、多彩なグラフィックを用意します。

昨年1万5000人の参加者でにぎわった産業まつり。今年も空の散歩のヘリコプター遊覧をうながす、多彩なグラフィックを用意します。

昨年1万5000人の参加者でにぎわった産業まつり。今年も空の散歩のヘリコプター遊覧をうながす、多彩なグラフィックを用意します。

昨年1万5000人の参加者でにぎわった産業まつり。今年も空の散歩のヘリコプター遊覧をうながす、多彩なグラフィックを用意します。

昨年1万5000人の参加者でにぎわった産業まつり。今年も空の散歩のヘリコプター遊覧をうながす、多彩なグラフィックを用意します。

昨年1万5000人の参加者でにぎわった産業まつり。今年も空の散歩のヘリコプター遊覧をうながす、多彩なグラフィックを用意します。

お問い合わせ 厚生課社会係

お問い合わせ 道路課 工務係

お問い合わせ 選挙管理委員会

お問い合わせ 区画整理課管理係

お問い合わせ 選挙管理委員会

# やはり迷惑です ピアノなどの近隣騒音 犬の放し飼い 自転車の放置 道路の不法占拠

二人を迷惑を被っている人が、隣りにいるかも知れません。

「ピアノの音で安眠できない」

「隣の家のピアノの音がうるさく寝られない。朝ゆつくり寝たいのだが、自動車の空ぶかしの音で起きてしまう。」

「音が増えています。出ていっている音が、たとえ自分にとつて聞えない音であっても、その音に聞こえてくる音が、また時と場合により増える感じがする。」

「近所にはピアノ、ステレオ、カラオケ、車など、音の出るものがたくさんあります。私たち一人ひとりが、音を出す時間やボリュームに気を配り、近隣騒音の発生源にならないよう、心掛けたいのです。」

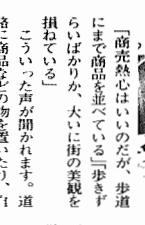


## 「放し飼いの犬にかまれてしまった」

「近所に犬を放し飼いでいる家があり、ジキングもできない。犬の散歩中、犬と一緒に寝た。犬の放し飼いが、夜間は朝夕、なかには日中、犬を放し飼いでいる家があります。」

「犬は、道路へアキカンやゴミを捨てることは絶対にやめよう。毎日が、ゴミゼロの日となれば、気持ちよさもまた格別です。」

「問い合わせ 道路課管理係 我孫子警察署 820110」



## 「道路を独り占めにしないでください」



歩道に広げられた商品

「商品熱心はいいのだが、歩道にまで商品を並べている。歩きづらいばかりか、大いに街の美観を損ねている。」

「このように、歩道に商品や物を置くこと、自動販売機などを設置したことが、交通安全発生の原因ともなっています。」

「また、通行の邪魔とならば、道路法や道路法違反で取り締まられます。違反すると、以下の罰金や罰金、道路交通法違反で取り締まられます。違反すると、以下の罰金や罰金、道路交通法違反で取り締まられます。」

「道路を独り占めにしないでください。」

「歩道に商品を置くことは、歩道にまで商品を並べている。歩きづらいばかりか、大いに街の美観を損ねている。」

「このように、歩道に商品や物を置くこと、自動販売機などを設置したことが、交通安全発生の原因ともなっています。」

「問い合わせ 市民生活課交通安全係」

「新しい住所の表示方法」

「新しい住所の表示方法」

「早期発達相談」

「早期発達相談」

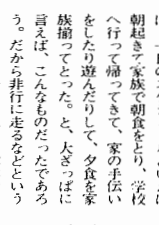
「心臓療育相談」

「心臓療育相談」

「フエニックスSV3」

「フエニックスSV3」

## 「家庭の日」



河野聖子 さん (我孫子高1年)

「家庭の日」

「家庭の日」

「家庭の日」

「家庭の日」

「家庭の日」

「家庭の日」

「家庭の日」

「家庭の日」

「上田佳奈さん」

「野口純子さん」

「家庭の日」

「家庭の日」

「家庭の日」

「家庭の日」

## 「家庭の日」

「家庭の日」

「家庭の日」

「家庭の日」

「家庭の日」

「家庭の日」

「家庭の日」

「家庭の日」

「家庭の日」

「家庭の日」

「家庭の日」

## 「家庭の日」

「家庭の日」

「家庭の日」

「家庭の日」

「家庭の日」

「家庭の日」

「家庭の日」

「家庭の日」

「家庭の日」

「家庭の日」

「家庭の日」

## 「家庭の日」

「家庭の日」

「家庭の日」

「家庭の日」

「家庭の日」

「家庭の日」

「家庭の日」

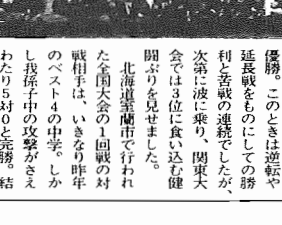
「家庭の日」

「家庭の日」

「家庭の日」

「家庭の日」

## 「家庭の日」



全国中学校サッカー大会

## 「家庭の日」

「家庭の日」

「家庭の日」

# 保健センターのご案内

事業日程表 60.10.1~61.3.31



湖北台 1-12-16  
☎ (87) 1131

母子保健			
60年度	母親学級	育児相談	1歳6か月児健診
受付時間	午前9:00~9:30 (3回のみ 午後0:30~1:00)	午前9:00~11:00 (該当者は 午前9:00~9:30)	午前9:00~11:00 午後1:30~3:00
10月	1・8・15・22	7・14・21・28	4・18
11月	5・12・19・26	11・18・25	1・8
12月	3・10・17・24	2・9・16・23	6・13
1月	7・14・21・28	6・13・20・27	10・17
2月	4・12・18・25	3・10・17・24	7・14
3月	4・11・18・25	3・17・24	5・14
対象者 及び 内容	〈内容〉 ○1コース4回 1回・お産の経過 ・妊婦体操 2回・妊娠中の歯科 衛生 ・グループワ ーク(妊娠中・産 後の保健) 3回・妊娠中の栄養 ・産婦人科医の 話 4回・すばらしい母 親になるために ・グループワ ーク(赤ちゃん の養護、手作 りオムツ)	〈内容〉 ○赤ちゃん体操 (実習) ○育児についての細 かい相談 ○離乳食相談 ○歯の相談 ○身長・体重の測定	〈内容〉 ○心と体の発達と生 活習慣の相談 ○歯の衛生相談 ○栄養のバランス相 談
	離乳食教室 虫歯予防教室 (日程は広報をご覧ください)		
	その他、衛生教育・おさんの性教育 などご希望がありましたら、ご連絡くだ さい。		

定期予防接種	
集団(保健センターで実施)	個別(医療機関で実施)
<ul style="list-style-type: none"> <li>・受付時間 午後1:30~2:30</li> <li>・対象者 生後3~48か月</li> </ul>	<p>1歳の誕生日を過ぎたら、早めに受 けましょう。</p> <p>なお、就学前まで無料で受けられま す。</p>
<b>ツベルクリン反応及びBCG接種</b>	<b>麻疹(はしか)</b>
12月3・10日 1月14・21日 3月4・11日 ※2日後に判定、BCG	1回接種
<b>ポリオ投与</b>	<b>三種混合(百日せき、ジフテリア、破傷風)</b>
11月26・29日 1月28・30日 3月19・20日 ※投与は、6週間以上間隔をあけ て必ず2回受けてください。	1期は、3~8週(望ましくは3~ 4週)の間隔で3回接種 2期は、1期終了後12~18か月の間 に1回接種 ※実施医療機関については、毎月1日 号「広報あひこ」に掲載します。

**年に一度は健康診断**

成人病は年齢を問わず発  
病しています。バランスの  
とれた食事をとり、適度な  
運動、睡眠をとる日常生活  
を心がけましょう。そして  
年に一度は忘れずに健康診  
断を受けましょう。

**犬を飼っている人へ**

家族の一員としての飼い  
犬、年に一度は予防接種と  
登録を受け、他人に迷惑の  
かからないように飼いま  
しょう。人にかみついたとき  
は、ただちに柏保健所(04  
1255へ連絡してください。

**ご相談は気軽に**

保健センターには保健師、  
栄養士、歯科衛生士がいて、  
いろいろな健康についての  
相談、家庭訪問などを行っ  
ています。また、センター  
と市民のパイプ役として、  
保健推進員が活動していま  
す。気軽にご相談ください。

健康診断 (現在治療中の方はご遠慮ください。)				
区分	一般健診	子宮がん検診	胃がん検診	結核検診
受付時間	午後1:00~2:00	午後1:00~2:00	午前中	午前9:30~11:00 午後1:30~3:00
対象者 及び 内容	〈対象者〉 40歳以上の男女	〈対象者〉30歳以上の女性	〈対象者〉 40歳以上の男女	〈対象者〉 学校や職場等で受けてい ない人
	〈実施時期〉 第1~4水曜日 (10月まで実施予定)	〈実施時期〉第1~4水曜日 (10月まで実施予定)	〈実施月日〉 2月申し込み 3月下旬実施予定	〈実施月日〉 10月28・31 11月1・5・6・7・8 18・19・20
	〈内容〉 血压測定 尿検査 体重・身長 問診 聴打診 血液検査 (必要に応じて)	個別(医療機関) ・集団で受けられなかった人また は医療機関希望の人は、ハガキ に住所、氏名、年齢、電話番号、 「個別」を記入し申し込んで下さい。 ※自己負担1,000円が必要で す ※実施期間は2月末まで	〈内容〉 胃部エックス線	〈内容〉 胸部エックス線 ※胸部間接撮影の二重読影 による肺がん検診も行っ ています 喫煙者は特に受診してく ださい ※現在妊娠中または、妊娠し たと思われる人は受けら れません

教室・相談	
健康教室	精神衛生相談
実施時間 午後1:30~3:00	電話による予約制
肩こり・腰痛予防の 健康教室 〈実施日〉 毎月第1木曜日 〈内容〉 体のバランスを みて、実際に肩こ り腰痛予防の体操 を行います。	○幸福に生きるため には、心も体も健 康であることが大 切です。  ○神経科横山達郎先 生による心の相談 を行っています。



明るい笑顔はみんなの健康から

**第2回我孫子市“健康まつり”**

61年3月8日・9日  
開催予定



# 今日からあなたも石けん派!

5

## 石けん使用をまちびらき

### 審議会答申から



人体への影響が心配される合成洗剤にかえ、食器洗いは石けんを使用—湖北台保育園で

いま、市では市民の皆さんに石けんの使用を呼びかけています。しかし、石けんの普及のためには、全市民的な協力が不可欠です。このため、我孫子市石けん利用推進対策審議会では、市、教育機関、販売事業者、市民それぞれの役割を示した中間答申を出しています。今回は、この答申の概略を紹介しましょう。

**市の役割**  
○ 学校給食、保育園給食及び市役所、市民会館などの公共施設での使用を推進する。  
○ 教員及び給食関係者の研修活動による普及啓発。  
○ 販売業者の把握及び市役所の洗剤使用状況などの実態調査。  
○ 洗剤販売事業者への協力及び手配支援。  
○ 沼沼流域市町村への協力依頼。  
○ 教育機関の役割  
○ 小、中学校の家庭科授業への石けんによる活なりのプログラム化による普及啓発。  
○ 小、中学校の授業及び社会教育所、市民会館などの公共施設での使用を推進する。

**販売業者の役割**  
○ 消費者が石けんを求めやすくするための体制づくり。  
○ 合成洗剤の景品への利用や宣伝、安売りを

今、私たちの毎日の食事で、何らかの形で食品添加物が体の中に入ってきています。この添加物には、石油から作りだす化学合成のもの、天然のものがある。今回は、この化学合成の食品添加物を中心に話します。食品添加物は347種類あります。安全性、有効性、目的などについて検討され、それが認められると厚生大臣が指定します。この合成添加物は、今は347種類にも上っています。しかし、このうち全部が全部使用されているわけではなく、使用してよい食品、使用目的、使



暮らしの伝説

このうち、市立保育園や小学校の給食の食洗いを始め、市の施設で使用する洗剤は、すでに石けんに切り替わっています。販売事業者も、市商工会を通じて有リン合成洗剤の販売自衛と石けんのPRを行っており、協議会の種類に向けて着々と準備が進むなど、まちびらきの石けん推進運動は、それぞれの立場から積極的展開されています。

最後に、加工食品には多くの場合、使用されている添加物が「合成保存料」「合成着色料」など表示義務のあるものもあります。購入するときは、よく商品を選択するときの目安にするようにしましょう。

**コヨシキリ** (ヒタキキ科)  
夏鳥として東南アジア方面から四五月頃渡来し、九一〇月頃渡去します。特徴は白い眉斑が明瞭で眉斑の上に黒い線があります。さえずりはオオシキリより金属的で細くジャマ調で複雑です。  
夏鳥として東南アジア方面から四五月頃渡来し、九一〇月頃渡去します。特徴は白い眉斑が明瞭で眉斑の上に黒い線があります。さえずりはオオシキリより金属的で細くジャマ調で複雑です。  
写真 木村隆 文 高橋敏夫



121

## 社会との関わりを持ち続けたい

市内にある老人クラブは60クラブ。その連組織である我孫子市老人クラブ連合会の会長が清水要さんだ。

現在、老クラブに加入している人は約3,000人。65歳以上のお年寄りの半数に満たない。新しい会員があまり入っていないんですよ。これは全国的な傾向です。今は65歳はまだ現役というところもあるし、また、クラブ自体にも問題があるんですよ。新しい会員があまり入っていないんですよ。今は65歳はまだ現役というところもあるし、また、クラブ自体にも問題があるんですよ。



我孫子市老人クラブ 連合会会長 清水 要さん(若松)

以来、普及に尽力し、わずか2年間で、愛好者を180人から5倍の1000人へ増やした。その行動力には定評がある。一年は役員に180日当分を出しました。あなた臨時職員みたいな人といえる人もいます。と笑う。

今回、会長となり、会合や研修会とますます多忙を極める毎日となったが「これほど思い通りに生きてきて、やりたいことはやり尽くしたから、今、唯一の趣味は、老人クラブの建て直しです」と頼もしい。77歳。

**買物めやす表(8月)**

品名	規格	平均価格	対前月比
小麦粉	1kg	207	△1
塩さけ	100g	260	△38
牛 肉	100g(生肉)	402	△16
豚 肉	100g(生肉)	179	△5
牛 乳	1,000ml	205	—
バター	225g	370	△6
マーガリン	225g	191	10
卵	Mサイズ10個入	199	△6
じゃがいも	1kg	209	△6
しょう油	1リットル	262	5
食用油	700ml	363	8
砂糖	上白糖1kg	260	—
マヨネーズ	300g	225	3
みそ	1kg	326	4
インスタントコシヒメ	100g	935	△4
豆	もめん1kg	86	—
洗剤	石けん9kg	835	△13
ラップ	30cm×20m	203	△1
トイレットペーパー	ロール古紙	177	△1

塩さけの値下がりが大きく前月比で36円も安くなりました。

二輪車は四輪車に比べ不安定で転倒しやすいことから、制動装置以外にも特徴があり、操作方法そのものもポイントがあります。このため、ブレーキ操作をより理解して乗ることが大切と笑う。

**ブレーキ操作のポイント**  
二輪車の制動装置は、前輪と後輪のブレーキが独立している。

①操作の手段を自由に選ぶことができる。システムで、ブレーキ操作をする場合は、前輪と後輪を同時に使用することが基本である。

②後輪ブレーキは、道路(路面)の状況がよい低速時に有効で、急激なブレーキはクラブである。雨天などの滑りやすいところは、エンジンブレーキを主に、後輪ブレーキは軽く補助にかける。

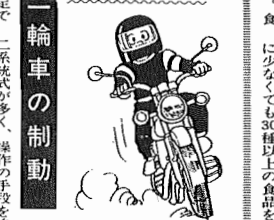
③前輪ブレーキのみは、良い路面で小さい制動力ならば使用できる。中速の速度調節及び滑りやすい路面や下り坂などで有効に使用する。

④エンジンブレーキは、通常走行中の速度調節及び滑りやすい路面や下り坂などで有効に使用する。

⑤スピード・コントロールの習慣をつける。

▽問い合わせ 我孫子警察署 820110

## 二輪車の上手な乗り方



二輪車は四輪車に比べ不安定で転倒しやすいことから、制動装置以外にも特徴があり、操作方法そのものもポイントがあります。このため、ブレーキ操作をより理解して乗ることが大切と笑う。

**二輪車の制動**  
二系統が多く、操作の手段を自由に選ぶことができるようにになっています。このため、ブレーキ操作に際しては、次の点に注意が必要です。

①操作の手段を自由に選ぶことができる。システムで、ブレーキ操作をする場合は、前輪と後輪を同時に使用することが基本である。

②後輪ブレーキは、道路(路面)の状況がよい低速時に有効で、急激なブレーキはクラブである。雨天などの滑りやすいところは、エンジンブレーキを主に、後輪ブレーキは軽く補助にかける。

③前輪ブレーキのみは、良い路面で小さい制動力ならば使用できる。中速の速度調節及び滑りやすい路面や下り坂などで有効に使用する。

④エンジンブレーキは、通常走行中の速度調節及び滑りやすい路面や下り坂などで有効に使用する。

⑤スピード・コントロールの習慣をつける。

▽問い合わせ 我孫子警察署 820110

## 9月21日~30日 秋の全国交通安全運動



忘れずに、シートベルトとヘルメット

9月21日から9月30日まで秋の全国交通安全運動が展開されます。今回の重点目標の一つに「シートベルト、ヘルメットの正しい着用」の徹底があります。

①シートベルトの効果  
シートベルトは、衝突時に命を守る大切なもの。この運動の機会に着用を習慣づけましょう。

②ヘルメットの効果  
二輪車事故で死亡した人の約7割は、頭を受けた傷が致命傷になっています。ヘルメットを着用すれば、たとえ頭を打ちつけられても、損傷の程度が大幅に軽減されます。

なお、期間中、我孫子交通安全協会では優良運転者、シートベルト着用模範運転者等を表彰します。該当者は安全協事務局(84)81141までご連絡ください。

▽市民生活課、我孫子警察署

金長約三・五センチ、去声ともオオシキリによく似ていますがやや小さく、上面は緑褐色で下面は淡黄褐色です。特徴は白い眉斑が明瞭で眉斑の上に黒い線があります。さえずりはオオシキリより金属的で細くジャマ調で複雑です。

夏鳥として東南アジア方面から四五月頃渡来し、九一〇月頃渡去します。特徴は白い眉斑が明瞭で眉斑の上に黒い線があります。さえずりはオオシキリより金属的で細くジャマ調で複雑です。

写真 木村隆 文 高橋敏夫



我孫子の野鳥(96)

### 告知板



ソリーヌがく推察編  
心あけて、香のよいコーヒーを

昭和60年9月1日現在  
(対前年比)

●市役所本庁 85-1111  
●つくし野支所 84-8801  
●湖北支所 88-0828  
●湖北支所 88-2111  
●布佐支所 89-2358  
●教育委員会 85-1151  
●水道局 84-0111  
●消防署 84-0119  
●少年センター 84-1900  
●市史編さん室 85-2481  
●保健センター 87-1131

●人口 111,823人(+1,180人)  
男55,980人 女55,843人  
●世帯数33,956世帯(+570世帯)

●市民会館 84-3311  
●市民図書館 84-1110  
●市民図書館湖北分館 87-3055  
●市民図書館移動図書館 87-0909  
●中央公民館 82-0515  
●都市改造事務所 85-1171  
●身体障害者福祉センター 88-0141  
●つつし荘 88-0123  
●生活環境課(浄化槽) 87-2379  
(ゴミ)87-0015 (し尿)88-2547

### もよおし

#### 第16回市民バレーボール大会

▶期日・種目 10月20日(日)PTA9人制、一般女子6人制、27日(日)家庭婦人9人制、一般男子6人制ただし、3チーム以上の参加がなければその種目は中止とする。

▶時間 開会式午前8時30分

▶会場 湖北小学校体育館

▶試合 トーナメント方式、(日本バレーボール協会の認定ルールを使用、ただし、PTAの一部に例外として男子2名を加えること)

▶参加資格 市内在住、在勤、在学者からなるチーム(高校生チームは監督の承認を)

▶参加費 1チーム1種目2000円

▶申し込み・問い合わせ 10月5日(土)までに監督・コーチ・マネージャー・代表者の住所、氏名、電話番号、選手12名の住所、氏名、年齢、身長を明記しPTAと一般女子は湖北台7-7-405 村岡エミコ ☎88-6226、家庭婦人と一般男子は台4-5-19-103 野美和子 ☎84-8961

#### 硬式テニス市民大会

▶日時 10月6日(日)午前8時30分から男子B1・2回戦、13日(日)20日(日)午前8時30分から全種目27日(日)予備日

▶会場 湖北台中央公園テニスコート

▶種目 男子A・B・C・壮年(45歳以上)女子A・B・C

▶対象 高校生以上の市内在住、在勤者

▶参加費 1ペア 400円

▶組合せ 試合当日コートで

▶申し込み・問い合わせ ハガキに住所、氏名、年齢、種目、相手名、電話番号を明記し9月27日(日)までにつつし野75-68 小畑俊弘 ☎84-4536

#### 初心者向け古文書解読講座

▶日時 9月28日から10月26日までの毎週土曜日、午後1時30分から3時30分(5回)

▶場所 中央公民館

▶定員 先着40名

▶申し込み・問い合わせ 市史編さん室 ☎85-2481

#### 剣道一級審査会

▶日時 9月29日(日)午前9時

▶場所 中央公民館

▶受審資格 中学生以上

▶審査料 我剣連盟会員 500円 会員外1000円

▶申し込み 9月22日までに住所、氏名、年齢、職業(学校名、学年)審査料を添えて湖北台3-11-5日高靖輝又はつくし野341-162 藤盛弘和

▶問い合わせ 全日本剣道連盟我孫子支部 川俣正明 ☎82-2250

#### 第2回我孫子市北部地域文化祭

▶期間 11月2日、3日、4日

▶会場 つくし野コミュニティホール、つくし野中高層住宅集会所

▶展示内容 絵画(油彩、水彩、日本画、水墨)、写真、書道、華道、盆栽、菊花、短歌、俳句、手工芸

▶出展の問い合わせ 我孫子市北部地域文化祭実行委員会 鈴木重人 ☎85-2651、桜家功 ☎85-2394

#### 第10回 即売バザー

社会福祉協議会では、即売バザーの収益金を福祉事業に使用していただくため、即売バザーを行います。各家庭における退職品などは是非ご寄付下さい。

品物をご寄付される方は、9月22日から24日までに自治会(町内会・区)長さんへご持参下さい。

▶日時 9月29日(日)午前10時から午後2時

▶会場 寿市民センター大会議室

▶問い合わせ 社会福祉協議会 ☎84-1539

#### 我孫子華道連生花教室

▶対象 市内在住の人、半年間継続して受講できる人(各20名)

▶期間 昭和61年2月まで

▶講座内容 ※湖北地区公民館毎月第1・3火曜日、午後1時から3時、華道の初歩から(勸使河原和風会) ※市市民センター毎月第1・3月曜日、午前10時から正午、華道の初歩から(草月流)

▶費用 月額2200円(受講・花代)

▶申し込み・問い合わせ 住後ハガキに住所、氏名、年齢、電話番号、受講場所を明記し湖北台1-11-19 折居藤芳 ☎88-7802

#### 教育委員会開催

▶日時 9月28日(土)午前9時

▶場所 教育委員会会議室

▶問い合わせ 教育委員会総務課

#### 社会教育ゼミナール公開講演会

誰もがボケ・寝たきりにだけになりたくないと思っています。しかし、もしものために今一度点検しながら、安心して老いが迎えられるよう努力していきましょう。

▶テーマ これからの老人福祉を考える。

一もし、寝たきりになったとき

▶講師 一番く瀬康子(日本女子大学教授)

▶日時 9月21日(土)午後2時

▶会場 市民会館(入場無料)

▶問い合わせ 社会教育課

#### 教育対話集会

=先生から親へ、親から先生へ=

市内小・中学校の先生、東葛地区の高校の先生との対話集会です。

▶日時 9月28日(土)午後2時

▶場所 湖北台市民センター

▶問い合わせ 生協我孫子生活センター ☎84-0078

#### 家庭教育の集い

▶テーマ あなたも理想の田になれる(情緒編)

▶講師 東京家庭教育研究所員

▶日時 9月20日(金)午前10時から正午

▶場所 市佐ウイング集会所

▶問い合わせ なでしこ会 土屋 ☎89-1083

#### 小・中学生理科作品展

▶日時 9月28日(土)午前9時から午後4時、29日(日)午前9時から午後3時まで。

▶場所 市民会館大会議室

▶問い合わせ 教育委員会指導課

#### テレホンサービス

1週間の行事、日程・休日当番医

☎85-1313

#### 市民会館の催し

ニュー・ファルハーマニオケストラ千葉演奏会

○曲目 ロッシーニ作曲：歌劇「セビリアの理髪師」序曲ほか指揮：金井敬、ソプラノ独唱：山田綾子(夜の女王のマリアほか)

○日時 10月28日(土)午後3時

○入場料 1000円(全自由席)

#### 清水和音ピアノ・サイタル

めくまれた才能と資質を持ち、今や若手ピアニストの第一人者の地位を確立した清水和音のピアノの調べがこの秋響きます。

○曲目 ベートベン作曲：ピアノ・ソナタ「月光」ほか。

○日時 10月12日(土)午後3時

○入場料 大人1700円、高校生以下1300円

▶問い合わせ 社会教育課 ☎85-1511

▶入場券発売所 \*平賀書店\*北口ひらガ\*ダイエー我孫子店\*ブックススキ\*荒井書店\*石川春光堂\*ポピー\*十一屋書店\*中央公民館\*市民図書館湖北台分館\*市民会館内売店ひろがり\*市民会館

#### ほしゆづ

#### 第8回千葉県公園緑地写真コンクール

▶題材 県内の都市公園、緑地の特徴をいかしたものでなら自由。

▶規格 カラープリント(キャビネ判以上4つ切まで)

▶締切 10月5日(土)

▶応募先・問い合わせ 〒260-91千葉中央郵便局私書箱40号、県都市部都市整備課 ☎0472-23-3617

#### NHK青年の主張 千葉県大会

▶テーマ \*青春出会いの時~私を愛したあの人あ的事~\*世界へ向かって青春~国際化時代の若者として~ほか

▶応募資格 昭和35年1月16日から昭和45年4月1日生まれまで。

▶応募方法・問い合わせ 10月18日(消印有効)までに400字原稿用紙4枚程度を〒280千葉市中央4-14-14NHK千葉放送局青年の主張係 ☎0472-27-7311

#### お知らせ

昭和60年度 原子爆弾被害者実態調査

厚生省では、原爆被害者について実態調査を行いますのでご協力をお願いします。

▶調査日 10月3日(木)

▶調査方法 郵送による

▶問い合わせ 県衛生部保健予防課 ☎0472-23-2284

#### 登記相談

市内の司法書士が登記に関する相談を行います。

▶日時 10月7日(月)午前10時から午後3時

▶場所 市民相談室

▶内容 登記、供託、訴訟など。

▶問い合わせ 秘書課市民相談係

#### 米の小売店を始めたい方へ

▶申請期間 10月1日(日)から11日(日)

▶許可定数 市内全域で1店舗

▶受付・問い合わせ 商工課

**明(る)い(話)題**

◆木下たけこ組合婦人部様から簡易マサースホームひまわり園に3万円の寄付がありました。

◆染谷工務店様(中里)から車いす、紙おむつ等の寄贈がありました。

◆湖北台団地自治会駐車場自主管理委員会様から社会福祉施設整備基金にと湖北台地区夏まつり売店利益の一部5200円の寄付がありました。

◆女声コーラス「しおさい」様から社会福祉施設整備基金にと3000円の寄付がありました。

◆市民の方(匿名)から福祉のためにと5万円の寄付がありました。

◆(株)千葉相互銀行様から新木小湖北中学校に学校図書(20万円相当額)の寄贈がありました。

#### 市議会第3回定例会

昭和60年第3回定例会は、9月10日に開会されました。

9月17日(日)からの日程をお知らせします。

○9月17日(日)から19日(日) 市政に対する一般質問

○9月20日(水) 総務企画常任委員会、社会衛生常任委員会

○9月24日(日) 文教福祉常任委員会、産業土木常任委員会

○9月25日(日) 予算審査特別委員会

○9月26日(日) 委員長報告、討論、採決、閉会

▶問い合わせ 市議会事務局

16日	休日当番医=テレホンサービス 休日救急科診療日=休日救急科診療所(市民会館内) 9:00-12:00 つつし荘休館
17日	法律相談=市民相談室 9:00-15:00
18日	消費者苦情相談=市民相談室 10:00-15:00
19日	年金相談=市民相談室 10:00-15:00
20日	少年の日
21日	休日当番医=テレホンサービス 休日救急科診療日=休日救急科診療所(市民会館内) 9:00-12:00 つつし荘休館
22日	休日当番医=テレホンサービス 休日救急科診療日=休日救急科診療所(市民会館内) 9:00-12:00 つつし荘休館
23日	休日当番医=テレホンサービス 休日救急科診療日=休日救急科診療所(市民会館内) 9:00-12:00 つつし荘休館
24日	法律相談=市民相談室 9:00-15:00 つつし荘休館
25日	行政・人権擁護相談=都市改造事務所 10:00-15:00 老人健康相談=つつし荘 13:30-15:00 アルコール家族教室=天王台青年館 13:30-16:00
26日	消費者苦情相談=市民相談室 10:00-15:00
27日	休日当番医=テレホンサービス 休日救急科診療日=休日救急科診療所(市民会館内) 9:00-12:00
28日	交通事故相談=市民相談室 10:00-15:00 心配ごと相談=商工会館 9:00-15:00 市民図書館休館
29日	休日当番医=テレホンサービス 休日救急科診療日=休日救急科診療所(市民会館内) 9:00-12:00
30日	消費者苦情相談=市民相談室 10:00-15:00 心配ごと相談=商工会館 9:00-15:00 市民図書館休館