

6月1日現在
 人口 79,510 (+4,464)
 男 39,492人
 女 40,018人
 世帯数 22,190 (+938)
 ()内は前年比

我孫子市役所
 市長公室企画課

農業

能率高める機械化

手賀沼浄化が先決

漁業



我孫子市の面積は44・07平方キロ。そのうち水面を除いた陸地面積の約30%が農地です。また、手賀沼・利根川を利用した漁業が行なわれていることは、新しく転入してきた方たちは、ご存知ないかも知れません。

人口が急増し、近郊住宅都市に生まれ変わってゆく中で、農業と漁業がとり残され、忘れさられることの無いようにしたいものです。

市内には、まだまだ田畑が多くあり、田植えや刈入れの時期ともなる、のどかな田園風景が見られます。

東京という大消費都市をひかえ、新鮮なものをとけられる地理的に有利な条件のため野菜作りも活発で、ビニールハウスによる促成栽培もかんです。

作物面積の多いのは、ねぎ、ほうれんそう、だいず等ですが果物や花など種類も豊富に作られ、酪農も行なわれています。

しかし5年前と比較して見ると、市内には、まだまだ田畑が多くあり、田植えや刈入れの時期ともなる、のどかな田園風景が見られます。

2575アールに減っています。昭和50年の農業センサスによると、千葉県は昭和45年時と比べて10・4%減になっていますが我孫子市は1274から1142になっています。

同様に農業に従事する人も少ないことになっています。

これからの農業は農業人口や耕地面積は減るでしょうが、近代化による高効率化と一方で都市の緑地空間として明確な将来を約束されるのではないのでしょうか。

市内には、まだまだ田畑が多くあり、田植えや刈入れの時期ともなる、のどかな田園風景が見られます。

2575アールに減っています。昭和50年の農業センサスによると、千葉県は昭和45年時と比べて10・4%減になっていますが我孫子市は1274から1142になっています。

同様に農業に従事する人も少ないことになっています。

これからの農業は農業人口や耕地面積は減るでしょうが、近代化による高効率化と一方で都市の緑地空間として明確な将来を約束されるのではないのでしょうか。

農業中心の街ではないことを思い知らされます。

それでも手賀沼干拓地、久等家土谷津利根川にそった場所には大規模な耕地が広がります。きちんと耕地整理された優良農地で能率のよい収穫を目ざす新しい農業の姿が、そこには見られます。

動力耕うん機や農用トラクターが導入され、人手をあまりかけずに機械が何人分もの活躍をし、牛馬の時代は終りました。

農業人口の減少は、機械化による影響も大きなものかもしれません。

耕地管理は取巻などの時、つごうが良いだけでなく、薬剤を散布するにもヘリコプターを使い、空から散布することを可能にし以前の何倍ものスピードで仕事をすることができるようになりました。

農耕用の牛馬は減りましたが、乳用牛は少しずつ増えています。酪農に従事している農家は4戸で100頭以上の牛が飼われています。

豚やニワトリの数はそれほど変化がなく特にニワトリは、まだまだ多く約4万5000羽飼われ、農業は田畑ばかりでないことを示しています。



環境庁は昭和48年12月に、日本の湖沼で一番汚れているのは手賀沼であると発表しました。

沼が汚れてしまったことで困ったのは、漁業で生活している方たちです。

そこで、現在、沼に排水を流さないで済むように下水道工事が行なわれています。

こうした対策はもちろん、沼に遊びに行った時はゴミ捨てることの無いように、また洗剤は合成洗剤を使用すると水面に泡が浮きますから使わないようにするといった小さなことも重要な対策となります。

手賀沼を再び、豊かな漁場にするためには皆さんの力が、ぜひ必要なのです。

環境庁は昭和48年12月に、日本の湖沼で一番汚れているのは手賀沼であると発表しました。

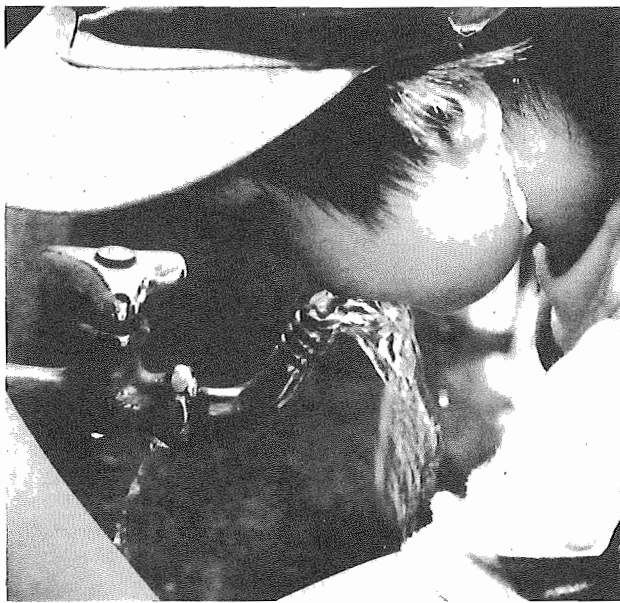
沼が汚れてしまったことで困ったのは、漁業で生活している方たちです。

そこで、現在、沼に排水を流さないで済むように下水道工事が行なわれています。

こうした対策はもちろん、沼に遊びに行った時はゴミ捨てることの無いように、また洗剤は合成洗剤を使用すると水面に泡が浮きますから使わないようにするといった小さなことも重要な対策となります。

手賀沼を再び、豊かな漁場にするためには皆さんの力が、ぜひ必要なのです。

水道経営の現状と問題点



市の水道事業の経営における現状と問題点をのぞいてみましょう。

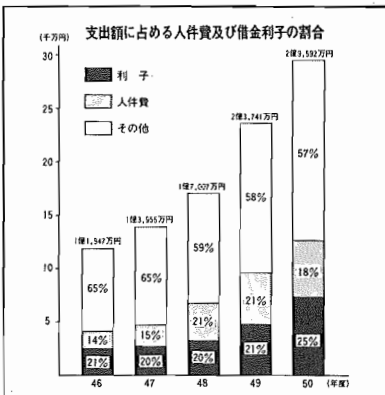
水道事業は、市民生活に直接関係する事業でありながら、「独立採算制」を建前にしているために、料金収入だけで経営しており、水道施設の拡張資金は、ほとんど借金によってまかなわれています。50年度の取支を見て、支出の25%が借金の利子にあてられています。

市民生活に欠くことのできない水道事業に、ぜひとも国の補助が望まれます。

料金だけで経営する水道事業

水道事業は、地方公営企業法に基づいて、地方公営団体が経営する企業です。地方公営企業は、水

この組織体は、企業と違う点があり、地方公営団体が経営する企業で、水



支出の25パーセント 借金の利子に

このように、国や県からの補助がなく、水道料金と借金にたよ

私たちの生活に欠くことのできない水に対して、国や県からの援助がどうしても必要となつてい

水道料金未納者は給水ストップ!

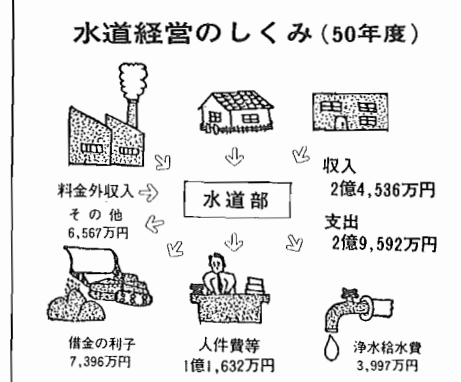
水道料金は、税金と違って給水サービスの対価として、当然納めていただく必要があります。この料金収入によって、水道事業が経営されています。必ず納期限までに納入して下さい。督促納入期日までに納入されない場合は、水道法及び我孫子市水道事業給水条例にもとづき、給水が停止されますのでご注意ください。

未納分については、水道部へ直接納入していただくことになり、督促手数料が加算されることでもあります。

(水道部)

梅雨前線接近

☆避難する時の注意
 (ア)電気、ガスなどの火災に注意
 (イ)老人、子ども、病人、妊産婦のいる家庭では早目に避難しましょう。
 (ウ)大雨が降りつづいたり、ラジに備えましょう。(消防署) オ、テレビ等により集計再開



むだにできない 高価な水

今までは、水は天の恵として、井戸を掘れば、いくらでも得られるものと考えられてきました。当市でも、湖北北に井戸を掘り、地下水を飲料水として使っていました。しかし、地下水は、これ以上汲み上げることができなくなつたので、地盤沈下と水位低下の新たな公害の発生が考えられ、県の公害防衛法ができたから、県とのために、地下水から表流水(河川の水)へと水源の転換計画がはかられています。(前号で述べた北千葉広域水道事業もこの一環です。)

北千葉の水が市内に入ってきた改正は、赤字を出してしまい、料金水は自然に得られるもので多く多額の資金を投入して造り出すものです。大切に使いましょう。

消防だより

「災害は忘れたころにやってくる。」と昔から何度も言われてきました。災害のたびに、まづ口にいられる言葉です。幸いにして昨年、当市では大きな災害はなく、なにより今年ももうつとしい梅雨期に入り、災害から身を守るために市民一人一人が災害に対する十分な知識を持ち、普段からいっしょで災害にあつてもおそれず、心掛けておくことが大切です。

☆普段の心がけと準備
 (ア)ラジオ・テレビなどで気象情報や防災上の注意事項をよく聞きましょう。
 (イ)住みやすい近郊の地形などから見て、どのような災害が起るかをよく知り、災害が起った場合の安全な避難場所および避難経路を確認しておきましょう。
 (ウ)停電に備えて懐中電灯、トランプ、ラジオなどを備えておきましょう。
 (エ)大雨が降りつづいたり、ラジオに備えましょう。(消防署) オ、テレビ等により集計再開



(米軍柏基地)

全面返還の可能性大に

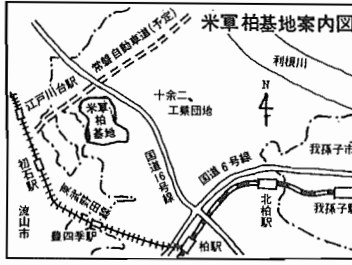
〇〇〇跡地は公園・学校など〇〇〇

柏駅の西約4kmの所に、米軍柏通所と通称トリンソン基地)があります。

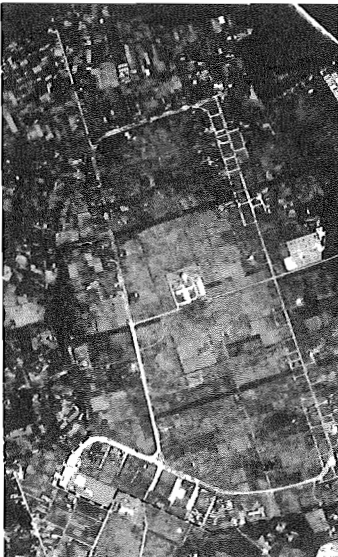
を計画するための、米軍柏通所を跡地利用促進協議会が...

積積的な陳情をしていますが、東葛市町では、県(陳情)して...

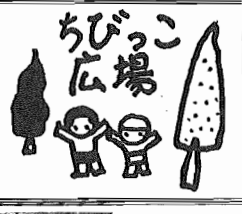
しかし、国では三分割方式という全体を政府関係機関と...



昭和15年に、陸軍の飛行場が建設され、終戦まで使われてきた。戦後は米空軍の通信所として...



米軍柏基地(点線内)東側はゴルフ場のコース



ちびっこの広場

このクラブでは、「先生、今日は練習やるんですか?」という言葉が、禁句になっています。

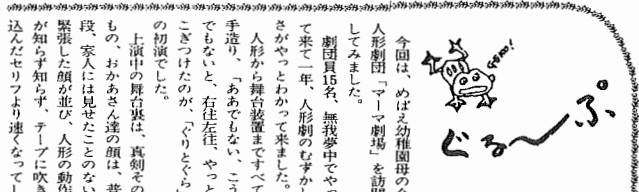
湖北台西小音楽部 クラブ訪問 ②

めばえ幼稚園母の会人形劇団

人形劇団「マーマ劇場」を訪問してみました。

劇団員15名、無我夢中やつて来て一年、人形劇のむずかしさがわかって来ました。

芝原の浅間待 「あびこを探る(2)」



効果音を入れて演ずる「マーマ劇場」は、スター不在、配役はみんなの持ち回りで、団員のみならず...



湖北台に、元の中時村社八幡神の人々が涙みながら浴衣姿でのお社がある。そこの西南隅の松林...

不用品 交換コーナー

譲って下さい

*ベビーベッド*冷蔵庫70ℓ 2年使用、面談で決定*冷蔵庫90ℓ コロンビア 面談で決定*リッカーパンチ編み機練習のため半年間使用6万円で購入を3万円

ートしニットリーダー一段数計、糸巻付新品同様半額で*和文タイプライター面談で決定*冷蔵庫

譲ります

*自転車*ステレオ*バイク50cc*電気ピアノ*プレハブ住宅(33㎡位) プレハブ物置*

緑の大敵 アメシロ退治

アメリカシロヒトリの駆除を次のとおり行ないます。(1)公共施設を重点に行なう。

明るい選挙啓発ポスター(一般の部)募集

内容: 明るい選挙をおすすめることを表すもの。応募資格: 制限なし(ただし1人1点、自作のもの)

菊の苗 さしあげます

6月20日(日)13:00 中央公民館 先着500名までですお早めに

昭和51年度 3歳児健康診査

昭和48年生まれのお子様を対象に3歳児健康診査のアンケートを行ないます。昭和51年3月31日現在で該当者を出しましたから、それ以後転入した方は拍保健所指導課☎0471(67)1255にご連絡ください。

指定下水道工事が変更

我孫子市指定下水道工事が6月1日から変更になりました。①新しい指定工事店 大同管工株式会社

市民卓球大会

日時: 7月4日(日)午前9時 場所: 中央公民館 参加資格: 市内在住、在学、在勤の方



特許講座

発明協会は、初心者を対象に特許講座を開きます。▶日時 昭和51年6月28・29日 午前9時30分から午後4時30分

老人医療費受給者証の更新

老人医療費受給者証の更新を6月21日から6月29日まで行ないます。現在使用している受給者証は7月1日から使用できなくなりますから、必ず更新の手続きを行なって下さい。

市民プール 臨時職員

●期間 7月21日から8月31日まで毎日 ●時間 8時30分から17時30分まで ●場所 中央公民館となり市民プール

育児休業奨励金

育児休業制度は乳幼児をもつ労働婦人に対して一定の期間休業することを認める制度です。育児休業奨励金は育児休業制度をあらたに行なう事業主に雇用保険から支給されます。

子供と添加物についての勉強会

我孫子市消費者の会では、勉強会を行いますのでご参加下さい。日時: 6月21日10:00~12:00 場所: 関東銀行2階会議室

狩猟者講習会

狩猟者講習会の日程が次のとおり決まりました。

Table with columns: 階級, 月日, 受講場所, 資格. Rows include 初級, 中級, 上級, 特殊, 研修.

○狩猟経験者とは昭和48年から昭和50年の間に狩猟状を取得した方のことです。▶申込 受講日の5日前まで。写真2枚、住民票抄本、印鑑が必要となりますので用意して下さい。

明るい話題

☆石井英一さん(若松112-3)から冷蔵庫をいただきました。☆石橋孝さん(我孫子380グリーンハウス103)からベビー服を多数いただきました。

住宅金融公庫からの お知らせ アパート・店舗つきアパート・住宅などの建設資金の受け付けは

6月の納税 市県民税 第1期分 ※市税出張徴収 6月30日 9:30~16:00 興陽寺・商工会館内・湖北支所

行6月25日 人権擁護相談 10:00 相談 15:00 商工会館(3階)