

広報

あひこ

50

6・1

第420号

〔昭和34年7月31日第3種郵便物認可〕

人口	S.50.5.1現在
計	74,656人
男	37,253人
女	37,403人
世帯	21,101世帯

我孫子市役所
市長公室企画課



歌小

したる後の
の疲水

仕事を

息つかず

いこらよま、
疲水たろくな

顔のあせをぬぐいながら日の暮れるまで田植えをする新堀さん（浅間前）

1トン35円

水はもう天の恵みではありません

利根川と手賀沼に囲まれた我孫子市が、「節水」を呼びかけることは、不思議に思えるかも知れません。今まで、水は、天の恵みとしていられてきました。当市の場合、ベッドタウンとして、人口が急激に増加した結果、水の需要も増

水の都に 水確保の悩み

利根川と手賀沼に囲まれた我孫子市が、「節水」を呼びかけることは、不思議に思えるかも知れません。今まで、水は、天の恵みとしていられてきました。当市の場合、ベッドタウンとして、人口が急激に増加した結果、水の需要も増

水道週間が、6月1日から7日まで
 全国一斉に行なわれます。
 豊富にあると思われてきた水は、地盤沈下、水位低下などの公害問題で、確保することが、むずかしくなってきました。
 我孫子市も、これ以上地下水から水を取ることができにくく、苦慮しています。
 この水道週間に機に、市の水道事業の内容を知り、水の重要性を考え、水を大切に使いましょう。



かぎりある水を大切に

水道週間6月1日から7日

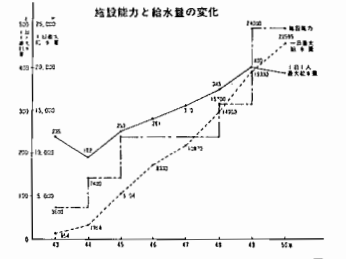
このように、水は、絶対量が減らされていく、いくらか得られ、いくらかでも使えるものではありませんが、各家庭の水使用量を減らすには、一日一人最大給水量が25リットルであったものが、昭和50年には、38リットル(家庭用のフロン一杯分)と急激な伸びを示しています。これからは、人口の増加

13本の井戸を掘って、市内のみならず、水を供給しています。(昭和49年の一日最大給水量17398m³で普及率は約70%です)水に困るんだつたら、もつと井戸を掘れば良いと言われるかも知れませんが、井戸を掘ることもむずかしくなっています。
 地下水の水位低下と地盤沈下を防ぐために、県公害防止条例が、昨年の夏に実施されたからです。
 この条例は、井戸を新しく掘ることは、不可能になっています。

このように、私たちが毎日使っている水には、かぎりがあります。水を健康を守るために大切な役割を果しており、炊事、洗濯、掃除と日常生活に欠くことができません。私は、一日一人当りフロン一杯分の水を使っています。

と生活様式の変化にともなうて、各家庭での水使用量は、ますます伸びていきます。今までのように、蛇口をひねれば、いくらでも水が出るという気持ちで水を使うことはできません。
 水は、かぎりある資源です。かぎりある水を大切にしたいものです。市は、市民のみならず、水の現状を理解していただき、「節水」を呼びかけるとともに、新たな水資源確保の施策をこうじてきました。
 水の確保は、我孫子市だけの力でむずかしく、近

一日に一人 おフロ一杯分も
 ◎洗濯や芝生庭園の打水にはなるべく使わないようにしてください。
 ◎電気洗濯機、食器洗浄機など蛇口をあげ放したまま使うものには、十分注意しましょう。
 ◎使用した風呂水掃除用水



水道工事は市指定工事店で

藤島田管工	(82) 0171
藤玉田電機・設備工業	(82) 2018
藤寺尾水道工務備	(82) 2758
共栄設備備	(82) 2123
流山設備備	(88) 1013
岩井電機設備	(88) 0149
藤我孫子水道備	(82) 2832
藤かみ水備	(82) 0265
中野設備工業所	(88) 0751
藤隙岸設備工	(82) 3940
渡辺管工	(88) 1336
木村水道設備	(89) 3539
成島設備備	(89) 1211
藤西村設備備	(82) 5394
藤谷電機・水道設備	(88) 0826
藤神田設備備	(82) 6737
渡辺設備備	(82) 7020
藤谷設備備	(82) 3330
三新設備備	(88) 7740
根本工業所	(82) 0055

江戸川の水を 全家庭に

現在、我孫子市の給水人口は、約5万人、普及率は約70%となっています。これからは、給水管敷工事を進め、市内全域に清潔で衛生的な水を供給することを考えています。昭和53年には、給水区域人口105702名、給水人口88789名、普及率84%を予定し、第一次五カ年計画を策定しました。いままでは定めてきたように、各方面からの規制で、水を確保することはむずかしくなってきたために、市が手に入れたとしても、各家庭に給水される水の単価は、1トン当り百二十円くらいになってしまいました。水資源は、無限ではなく、単価はますます上昇します。高い水は、なるべく使わないようにして、節水して下さい。

本年10月1日、全国いっせいに国勢調査が行われます。国勢調査は5年ごとに行われる国の最も基本的な統計調査で、本市ではいまその調査員を募集しています。

国勢調査員を募集

◆募集人員 200名位(性別年齢不問)
 ◆調査期日 昭和50年10月1日現在
 ◆調査世帯数 1調査区50世帯平均
 ◆調査内容 氏名・年齢・男女別等
 ◆連絡先 企画課広報統計係
 TEL 82-1151

手当は、1調査区 1万8千円位

※調査内容は秘密となります。

害のある草花の掃除

あなたのまわりにもあるはずですよ

美しい花であるセイタカアワダチソウやアワダチソウやアタクサ、キリンソウなどが私たちの生活を脅かす花といふことを、ご存じでしょうか。

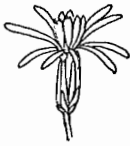
花粉アレルギーによりゼンクになる人がたり、地下茎を好物とする野ネズミが繁殖したりするのです。

そこで、市民の皆さんが一体となってこれらの草花を撲滅しようではありませんか。

具体的な撲滅運動の内容については次号に掲載しますので、ここでは3つの草花の特徴について書いてみました。

セイタカアワダチソウ

北米原産の多年草で第二次大戦後、日本に入ってきたため全国的に広がっていきましました。高さは2メートルに及び

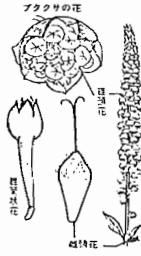


セイタカアワダチソウの花

大変美しい黄色い花が咲きます。茎や葉にも短い毛があつて、ざらざらしています。

山や野に多く、セイタカアワダチソウに比べて背が低く枝分かれしています。

アキノキリンソウ



アキノキリンソウの花

葉は長めの卵形で頭花の

ブタクサ

古くから日本に入つていて、昭和三十二年から急に広がりました。いまでは関東地方で、もつとも一般的に雑草となつていて、やはり美しい花が咲きます。

風が吹くと花粉が飛び散り、アレルギーをおこし、ぜんそく、発熱、鼻炎、息切れなどの症状がでます。ひどい場合は、花粉のない所へ転地しなければならぬほどです。

昭和50年度 狩猟者講習会

狩猟者講習会が開催されますので、必要書類を取りそろえて、経験者は農政課、初心者には東高支庁産業課へ開催日の一週間前までに申請して下さい。

- 必要書類
 - 狩猟者講習会受講申込書 (農政課にあり)
 - 受講票 (農政課にあり)
- 住所票 1通
- 印章 2枚 (最近6カ月以内のライカ版)
- 手数料 (経験者四百円、初心者千五百円)
- 講習者
 - 日時 8月7日午前9時
 - 場所 東高師合同庁舎 6階第一会議室

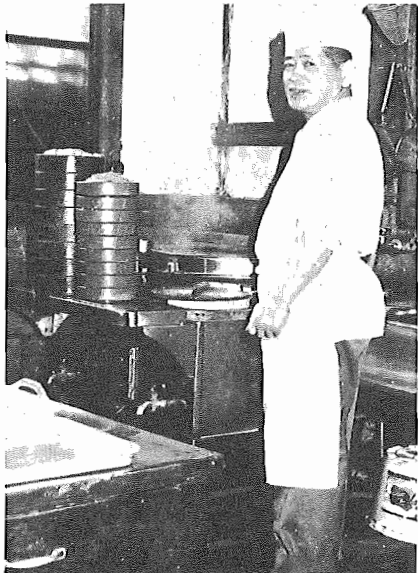
初心者

回数	日	場所	回数	日	場所
1	6/3-4日	千葉県農林青年研修所	11	7/29-30日	東高師合同庁舎(甲種)
2	10-11日		12	8/4-5日	
3	16-17日		13	7-8日	
4	19-20日		14	18-19日	
5	24-25日		15	21-22日	
6	7/1-2日		16	26-27日	
7	8-9日	東高師合同庁舎(甲種)	17	8/14日	
8	14-15日				
9	21-22日				
10	24-25日				

顔

まだ我孫子の駅前には橋の並木があつた頃、舗装されてない砂利道を一人の少年が「そば」の出前のために自転車のペダルを踏んでいた。

そば屋という商売は、他の人たちが遊ぶ時こそ、か



味を追い求める

本町 戸部 清蔵 さん (56歳)

ききませない。味が良くて客の対応がよいとなれば、常連も増して当然である。

「おいしく作る秘訣? そば粉、お客さんの舌に教えてもらっています」

これは、なんと含みのある言葉だ。

「人の口は肥えていくも、この食べもの作りに、これという味はありませぬよ」

大事なこと、そば粉の選別にあるという。

そば粉をつなぎを半々に混ぜて練り合わせていき、

適度のかたさに仕上げている。この課程は長年のカンに頼るしかない。

このころに、単なる算術計算でいかに難しさがあつた。

カンといえは、清蔵さんは天気によつて、その日の客数が変わるといふ。

その日に何人くらいのお客さんが来るか、ということ、わからないと困るのである。

というの、朝8時前からお仕込みが始まるわけだが、おその客数が変わらないと仕込み量が決まらない。

季節の窓

街には新茶が出回っています。喫茶の風習は仏教の伝来とともに日本にもちこまれた。

当初は上流階級や僧の間で医薬の一種として用いられていましたが、江戸時代中期に煎茶が広められ急速に普及し国民的飲料になったのです。

主要成分はカフェイン・タンニン・芳香性揮発油の三種類です。

カフェインは人体に興奮



俳句

短歌

文藝だより

短歌

山茶花の垣根刈り込む手も慣れ 小池 千代
 夫なき今は我が仕事なり (評) 淡々とした詠み口に哀感が流れている。
 使ふあてをと思へど光るお櫃を 飯泉 こと子
 紙に包みて蔵ふ (評) 第二句の具体的な描写が一首を深めた。
 灯火は夜を通じあまたもしあり 石川 宏子
 取手の方の空は明るし (評) 団地に住む人の生活感情が出てくる。
 (寸評 鈴木幸一)

国民年金保険料免除の申請は7月中旬に

国民年金では、災害や病気が、あるいは失業などのために生計が苦しく、保険料を納められない場合、保険料の免除を受けることができます。

本年4月分から来月3月までの保険料について免除を受けた場合は、7月31日までに申請してください。生活が苦しいからといって、保険料を納めず、また免除も受けずにまわしておきますと、将来の老齢年金はもちろん、万一の事故のときでも障害年金や母子年金などが受けられなくなります。

保険料を納められないときは必ず免除の申請をしてください。

なお、障害年金や母子福祉年金を受けているかた、あるいは生活扶助を受けているかたは「法定免除」として、届け出るだけで保険料が免除されることとなります。

福祉年金を受けているかたは6月中旬に国民年金証の提出を

老齢福祉年金や障害福祉年金あるいは母子福祉年金を受けているかたは、6月30日までに「国民年金証書」を提出し、あわせて所得や生計の状況を届け出てください。

この届は、本年の5月分から来年の4月分までの一年間、福祉年金が受けられるかどうかを決める大切な届です。この届が遅れますと9月6日の支払日に間に合わなくなりますので忘れずにおこなってください。

この届は、本年の5月分から来年の4月分までの一年間、福祉年金が受けられるかどうかを決める大切な届です。この届が遅れますと9月6日の支払日に間に合わなくなりますので忘れずにおこなってください。

電気事故には気を付けましょう

東京電力の調査によると、電気事故は電気器具の誤った取扱いや不注意によって発生しています。

電気を安全便利にご使用いただくため、次のことにご注意ください。

(一)配電線近くで作業する場合はの注意事項

(二)作業中に鉄棒などの長尺物を扱うとき

(三)クレーン車を運転するとき

(四)電線の近くで井戸堀をするとき

ついては、保険料を納めた人により、三分の一の低額になります。このため、免除を受けたときは、これから、生活に余裕ができたときに免除を受けた期間の保険料について追納することをおすすめします。保険料の追納は10年前までの免除を受けた保険料についてできることになっています。(国保年金課)

住宅金融公庫融資貸付一般分譲住宅

所在地 千葉市若葉区丁目7793番地

戸数 240戸(3LDK)

譲渡予定価額 1168万円

公庫融資予定額 540万円

案内書頒布場所 千葉県都市公社業務部など(6)

《6月の納税》

市・県民税の第1期分

今月の出張徴収は

●日時 6月30日(月) 9:30-16:00

●場所 興陽寺・福祉センター

※納税証明が至急必要な方は、領収書をご持参下さい。

市の電話案内

市役所	82-1151	地
北支所	88-2111	地
北支所	88-0828	地
北支所	89-2358	地
北支所	82-5317	地
北支所	82-6231	地
北支所	88-3111	地
北支所	82-0515	地
北支所	88-0123	地



大輪菊・小菊をさしあげます

場所 龍泉寺境内(湖北保護園)・我孫子八坂神社(6月8日)・午後1時から先着順に湖北は四百人に5本ずつ、我孫子は二百人に5本ずつ、即売もします。(我孫子・湖北菊花会)

臨時のプール 要員募集

期間 7月5日から13日までの土曜日・日曜日及び7月19日から8月31日までの毎日

場所 手賀沼公園臨海の市民プール

職種 人員・日当

監視員 5名 三千元

18歳以上で五百メートル以上泳げる男子

整髪 5名 二千五百円

勤務時間 午前8時30分から午後5時30分まで

申し込み 6月10日まで

申込書(市販・写真不要)に履歴書・市販・写真(不要)費用は無料です。

1	日曜当番医=中央病院(88-0171)
2	心記事相談=福祉センター 9.00-15.00 ツツ反応=仮設青年館14.00-15.00
3	ツツ反応=福祉センター14.00-15.00
4	青児相談=中上青年館 9.30-11.00 13.00-15.00 年金相談=市役所市民ホール10.00-15.00 ツツ判定・BOG=仮設青年館14.00-15.00
5	青児相談=都青年館 9.30-11.00 13.00-15.00 ツツ判定・BOG=福祉センター14.00-15.00
6	青児相談=東あびこ青年館 9.30-11.00 13.00-15.00
7	酒害相談=福祉センター 9.00-11.00
8	囲碁大会=中央公民館 9.30-15.00 日曜当番医=小倉病院(82-0165)
9	心記事相談=湖北支所 9.00-15.00
10	
11	
12	青児相談=福祉センター 9.30-11.00 13.00-15.00 消費者苦情相談=都市改造課10.00-15.00
13	青児相談=福祉センター 9.30-11.00 13.00-15.00
14	
15	日曜当番医=アビコ外科(82-5155) 村山医院(82-5171)
16	心記事相談=福祉センター 9.00-15.00 青児相談=湖北中央集会所 9.30-11.00 13.00-15.00

愛の鐘の時刻が変わります

愛の鐘が鳴る時刻が、時の記念日から変更になりました。方角は変わりませんが、朝は6時から7時に、夜は9時から8時になります。

7月13日 午前10時から12時まで

場所 松戸市

試験 乙種一・二・三・四・五・六類

試験受付期間 6月9日(月)から6月13日(金)まで

消防本部予防係 電話(82)2217で行ないます。

危険物取扱者試験

6月の該当者は、昭和49年12月生まれと、昭和50年3月生まれです。

個人通知をさしあげます。9時30分から11時までです。午後1時から3時までです。母子手帳を忘れずに持参して下さい。

お中元融資

千葉県中小企業振興融資資金貸付要綱にもつき、昭和50年度融資を次のよう実施いたしますので、お申込み下さい。

育児相談

会 場	日 日
中 都	6月4日
都 青	6月5日
東あびこ	6月6日
福祉セ	6月12日
湖北中央	6月13日
集会所	6月16日
青年館	6月17日
と き	6月18日

金婚式を迎えた方たちへ

大正14年9月1日から大正15年8月31日までの間に結婚し、夫婦とも健在である方は民生委員よりご連絡下さい。

県知事、県社会福祉協議会長から記念品が贈呈されます。

心臓疾患 療育相談

心臓病を心配される子供をお持ちの方はご利用下さい。

日時 7月3日(木) 午前10時から午後3時まで

場所 拍保健所

申し込み 6月15日まで

申込書(市販) 電話0471-1257まで。

明るい話題

我孫子市建設協会の図書購入と30万円の寄付があり、中央公民館図書室に記念文庫を設置し、図書活動に役立てていきます。

田村操さん(若松一三〇九)から公民館に本七冊の寄贈がありました。

田口さん(下ヶ戸五七)からシングルベッド一台の寄贈がありました。

我孫子ライオンズクラブから身障者の方たちへ一万円の寄付がありました。

斎藤吉永さん(柏市酒井根)から、つじ荘へスイレン20株が寄贈されました。

皆さんのご好意に感謝し有効に使わせていただきます。

第三回我孫子市 明基大会

日時 6月8日(日) 午前9時30分から受付

場所 中央公民館

会費 八百円

申し込み ハガキか電話で、我孫子市湖北支所七七一〇-1 山田欣也 電話(88)4830まで

公民館図書室が 一時閉鎖

図書の貸し出しができるようにするため、蔵書の整理をしますので、図書の閉鎖になります。

5月10日から7月31日まで

手続 取扱い金融機関所定の申込み書で、原則として申込書を経由して金融機関に申し込んで下さい。

取扱い金融機関 千葉銀行・千葉相互銀行・千葉興業銀行・松戸信用金庫・成田信用金庫

融資限度額 一企業二百万円以内 一組合五百万円以内

詳細については商工課、又は商工会へ。

6月前期

6月10日から7月31日まで

手続 取扱い金融機関所定の申込み書で、原則として申込書を経由して金融機関に申し込んで下さい。

取扱い金融機関 千葉銀行・千葉相互銀行・千葉興業銀行・松戸信用金庫・成田信用金庫

融資限度額 一企業二百万円以内 一組合五百万円以内

詳細については商工課、又は商工会へ。

6月10日から7月31日まで

手続 取扱い金融機関所定の申込み書で、原則として申込書を経由して金融機関に申し込んで下さい。

取扱い金融機関 千葉銀行・千葉相互銀行・千葉興業銀行・松戸信用金庫・成田信用金庫

融資限度額 一企業二百万円以内 一組合五百万円以内

詳細については商工課、又は商工会へ。

6月10日から7月31日まで

手続 取扱い金融機関所定の申込み書で、原則として申込書を経由して金融機関に申し込んで下さい。

取扱い金融機関 千葉銀行・千葉相互銀行・千葉興業銀行・松戸信用金庫・成田信用金庫

融資限度額 一企業二百万円以内 一組合五百万円以内

詳細については商工課、又は商工会へ。

6月10日から7月31日まで

手続 取扱い金融機関所定の申込み書で、原則として申込書を経由して金融機関に申し込んで下さい。

取扱い金融機関 千葉銀行・千葉相互銀行・千葉興業銀行・松戸信用金庫・成田信用金庫

融資限度額 一企業二百万円以内 一組合五百万円以内

詳細については商工課、又は商工会へ。