

# 広報 あびこ



<http://www.city.abiko.chiba.jp/>

(毎月1日・16日発行) 平成28年(2016年) No.1403

携帯サイト <http://www.city.abiko.chiba.jp/mob/> 編集・発行 我孫子市役所 総務部秘書広報課 広報室  
〒270-1192 我孫子市我孫子1858番地 ☎04-7185-1111 (代表) FAX04-7185-1520

◆人口 132,715人 (-329人)  
【うち外国人1,525人(+127人)】  
男 65,281人 (-266人)  
女 67,434人 (-63人)  
◆世帯 56,900世帯 (+55世帯)  
4月1日現在 ( ) 内は対前年同月比

## 第7回 アビシルベまつり



▲ふさだ だしお

今年も、ご当地キャラクターの出演のほか、ご当地クイズ、市内の飲食店などによる出店、魅力的なステージイベントを行います！



▲まつなしくん

**手賀沼のうなぎちゃんたちがやってくる！**

今年も市内で活躍するゆるキャラのほか、上野東京ライン沿線のキャラクターが大集合！2015年のゆるキャラグランプリで2位を受賞した「みきゃん(愛媛県)」も来場します♪「ゆるキャラ大集合!」や「ゆるキャラ撮影会」「ゆるキャラゲーム」で一緒に遊ぼう！会場内をお散歩しているときは、気軽に声をかけてね！(参加費無料)



▲テガヌマンクート

**日時** 4月29日(祝)午前10時～午後4時  
**場所** アビシルベ、アビイクオーレ、  
けやきプラザ広場、および周辺道路  
※雨天実施。ただし、内容に一部変更あり。  
※当日、会場周辺道路の一部に交通規制がかかります。  
**問** アビシルベ ☎7100-0014

**我孫子クイズラリーで、豪華景品をGET!**

会場を巡りながら我孫子のご当地クイズ全4問に正解して、我孫子産のコシヒカリなどが当たるハズなしの大抽選会に参加しよう！

**定員** 午前10時～先着250人、  
午後1時～先着250人  
**費用** 無料



▲手賀沼のうなぎちゃん

### 万華鏡を作ろう

「日本万華鏡大賞」のグランプリを受賞した市内在住の村越通浩さんによる万華鏡の製作体験。手づくりの万華鏡が作れます。美しい世界をのぞいてみませんか？

**時間** ①午前10時～11時②11時10分～午後0時10分③1時～2時④2時10分～3時10分

**対象** 小学生～高校生(小学2年生以下は保護者同伴)

**定員** 先着40人(要予約)

**費用** 無料

**応募方法** 電話または窓口でアビシルベ ☎7100-0014

### ライブ・オン・アビシルベ

ステージイベントめじろ押し！手賀沼のうなぎちゃんのテーマソング&ダンスも初披露！

中央学院大学吹奏楽部、セントラルウェルネスあびっこチアーズ&あびっこキッズダンサーズ、Y.O DANCE STUDIO、♪鳥くん & The PIPITZ、三令-mirei、ソノライフ、ローカル・オーダー、テガヌマンクート



▲カシワニ KASHIWANI (c) KIC2009



▲いんざい君 印西市マスコットキャラクター



▲かまたん 鎌ヶ谷市マスコットキャラクター



▲みきゃん 愛媛県イメージアップキャラクター



▲天ちゃん

**白バイ、パトカー、消防車の体験乗車& 駅長服を着てみよう**



▲チーバくん

### グルメストリート

弥生軒の唐揚げそばほか、市内のグルメを中心に多くの飲食店が出店します♪

## 第31回 布佐新緑まつり

おまつりスタンプラリー対象

**日時** 5月4日(祝)午前10時～午後4時 ※雨天時5日(祝)

**場所** 布佐駅東口大通り(布佐駅徒歩約3分)

**内容** 地元商店の出店、フリーマーケット、郷土芸能、子どもの遊び場・緑日広場、地元小・中学校吹奏楽演奏、地元保育園によるダンス、パトカー・白バイ・消防車展示、花のプレゼント、包丁研ぎ、カップ音頭行進、献血車、大声・早食いコンテストなど。「ふさだ だしお」、「手賀沼のうなぎちゃん」も登場！

**問** 布佐新緑まつり実行委員会 ☎7189-2100



おまつりスタンプラリーの記事は10面

### 第三次基本計画がスタートしました

平成28年度から33年度までの6年間を見通した第三次基本計画が4月からスタートしました。この計画は、市の施策の基本的な方針と体系を示すもので、公募の市民や学識経験者で構成する総合計画審議会やパブリックコメントでの意見を踏まえながら、今年3月に策定しました。

今後は、この計画に基づき、若い世代の定住化策や交流人口の拡大策を充実・強化するとともに、ファシリティーマネジメントの推進をはじめとした総合的・効率的な行財政運営への取り組みを進め、まちのさらなる発展を目指していきます。

なお、計画書については、行政サービスセンターや近隣センターなどの公共施設に配置するとともに、市ホームページに掲載していますのでご覧ください。

☎ 企画課・内線211



### パブリックコメント

#### 我孫子市手数料条例の一部改正(案)

趣旨 『長期優良住宅の普及の促進に関する法律』に基づく長期優良住宅認定制度の改正、『都市の低炭素化の促進に関する法律』に基づく低炭素建築物の認定基準の改正及び『建築物のエネルギー消費性能の向上に関する法律』の制定により手数料を定めるもの。

公表期間 5月2日(月)まで  
提出先・☎ 〒270-1192 市役所建築住宅課

#### 我孫子市公共施設等総合管理計画(案)

趣旨 国で決定した「インフラ長寿命化基本計画」に基づき、公共施設等の総合的かつ計画的な管理を推進するために基本的な方針を策定するもの。

公表期間 4月18日(月)～5月18日(水)  
提出先・☎ 〒270-1192 市役所企画課(住所省略可)・内線56

課(住所省略可)・内線529、☎ 7185-143



6、☎ 7183-0066  
6、☎ 7183-0066

### 我孫子市公募補助金 平成29～31年度の交付団体を募集します

交付期間 平成29年度～31年度までの3年以内

補助金の範囲 補助対象経費の10%～50%

応募資格 営利を目的とせず、公益の増進に寄与する任意団体または特定非営利活動法人で、5人以上で構成され、活動拠点が市内にあり、かつ、市内で活動している団体。※政治や宗教を主たる目的とする団体、同一の事業・目的で市から他の補助金を受けている団体、市や教育委員会と共催する事業・活動は除きます。

審査方法 我孫子市補助金等検討委員会(市民・学識経験者5人による第三者機関)の審査を経て、市が決定。

☎・☎ 8月1日(月)午後5時までに持参(郵送不可)。申請書類(市民活動支援課、市民活動ステーションで配布。市ホームページからダウンロード可)に必要な事項を明記し、添付書類を添えて、市民活動支援課(市役所地階)・内線489

#### ●平成28～30年度 新たに補助金が交付される団体

団体名	対象補助事業	補助限度額
あびこホストファミリーの会	市民と海外の学生との交流記録や、我孫子市のPRパネルの展示を市内と海外で開催する活動	8.5万円
手賀沼水生生物研究会	四ツ池における外来種駆除や在来生物復元に向けた活動と手賀沼等での生物保全の啓発活動	20万円
集落営農北新田柴崎水稻研究会	集落営農により北新田地区の不耕作地を活用し地産地消を推進する活動(平成28・29年度のみ)	50万円
NPO法人我孫子ピークルサービス	安定した福祉移送サービスの確立に向けた、運営体制強化のための活動	38万円
我孫子市自閉症協会	自閉症を持つ人の自立や社会参加に向けた支援活動や、自閉症に対する理解を広げる活動	5万円
障がい児者の地域生活を考える会こでまりみなどいっしょに	障害児者やその家族の豊かな地域生活の実現に向けた活動(学生と障害児者との交流事業など)	5万円

### 国民健康保険税 制度改正のお知らせ

平成28年4月からの国の制度改正に伴う国民健康保険税の改正内容などをお知らせします。 ☎ 国保年金課・内線353、354

#### ◆所得の少ない世帯における保険税の軽減判定所得の基準が改正されました

世帯主、国保加入者および特定同一世帯所属者の前年中の総所得金額等の合計が一定以下の世帯は、保険税の「均等割額」および「平等割額」が軽減されます。※所得の申告をしていない場合は軽減判定ができません。所得のない方も忘れずに申告をしてください。

#### 軽減制度の改正内容

改正前(平成27年度まで)	改正後(平成28年度から)
7割軽減 総所得金額等の合計額が33万円以下	変更なし
5割軽減 33万円+(26万円×被保険者数と特定同一世帯所属者の合算数)以下	5割軽減 33万円+(26万5千円×被保険者数と特定同一世帯所属者の合算数)以下
2割軽減 33万円+(47万円×被保険者数と特定同一世帯所属者の合算数)以下	2割軽減 33万円+(48万円×被保険者数と特定同一世帯所属者の合算数)以下

※特定同一世帯所属者とは、国民健康保険に加入していた方が後期高齢者医療保険の被保険者となり、国保の資格を喪失した後も同一世帯に属する方です。

#### ◆保険税賦課限度額が改正されました

「地方税法施行令の改正」により、平成28年度から保険税の賦課限度額が、医療保険分54万円、後期高齢者支援金分19万円、介護保険分16万円となります。保険税率は据え置きとなります。

※28年度の「国民健康保険税」納税通知書は、6月15日(水)に発送予定です。

#### 賦課限度額の改正内容

	改正前	改正後
医療保険分	52万円	54万円
後期高齢者支援金分	17万円	19万円
介護保険分	16万円	変更なし
計	85万円	89万円

### 自動発行機の停止・マイナンバー業務休日開庁日のお知らせ

#### ○自動発行機の停止

システムメンテナンスのため、市内の全ての自動発行機(住民票および印鑑登録証明書対応)が、4月24日(日)は終日使用できなくなります。

自動発行機設置場所 市役所正面玄関、我孫子行政サービスセンター(けやきプラザ1階)、市民図書館布佐分館、あびこ市民プラザ(あびこショッピングプラザ3階)、湖北地区公民館

#### ○マイナンバー業務休日開庁日

マイナンバーカードの交付などのために、市民課の窓口を休日開庁します。 ※マイナンバーカードの申請は任意です。

日時 4月24日(日)、5月28日(土)、6月26日(日)いずれも午前9時～午後4時

場所 市民課(市役所本庁舎1階)

受付業務 マイナンバーカードの交付、マイナンバーカードの申請、市役所に郵送戻りになった通知カードの交付

☎ 市民課・内線406、422

### 利根川堤防上への歩行者自転車用道路の整備が完了



利根川堤防上に整備されている自転車道へ安全に往来できるように、布佐の都交差点から工事を進めてきた歩行者自転車用道路が3月25日に開通しました。県道の横断部については、歩行者や自転車利用者の安全を確保するため、押しボタン式の信号機が設置されています。 ☎ 地域整備課 7185-1171

# 市の組織、主な仕事をお知らせします

市長 星野順一郎

副市長 青木 章

職員数 平成28年4月1日現在 864人

部名	課名	職員名	主な仕事
総務部 (55) 部長 日暮 等 次長 川村 豊 参事 松谷浩光 参事 古谷 靖	総務課 (12) (契約検査室)	(兼)課長 川村 豊 副参事 佐藤典幸 主幹 櫻井 貴 主幹 倉田修一 (兼)室長 佐藤典幸	職員の人事・給与・研修、行政改革 工事検査、入札・契約
	文書情報管理課 (13) (政策法務室) (情報管理室)	課長 磯岡光夫 主幹 山元真二郎 主幹 中野信夫 (兼)室長 磯岡光夫 (兼)室長 山元真二郎	統計、例規・議案の調製・訟務、 情報公開 情報システムの管理運営、セキュリティ
	秘書広報課 (14) (広報室) (男女共同参画室) (あびこの魅力発信室)	(兼)課長 松谷浩光 副参事 深田和彦 (兼)室長 小池博幸 (兼)室長 小池博幸 (兼)室長 深田和彦	市長・副市長の秘書、市政への手紙、 陳情、法律相談、総合教育会議 広報、ホームページ 男女共同参画プランの推進 市の魅力の情報発信
	施設管理課 (9)	(兼)課長 古谷 靖	公有財産の管理、市有建築物の営繕
	総務部付派遣職員等 (6)		後期高齢者医療広域連合、福島県相馬郡飯館村、 宮城県東松山市へ派遣、千葉県、国土交通省へ派遣
	企画財政部 (61) 部長 大畑照幸 次長 渡辺健成 参事 立澤幸雄	企画課 (11) (成田線沿線活性化推進室) (資産経営室)	課長 木下登志子 副参事 長谷川哲也 (兼)室長 大畑照幸 (兼)室長 長谷川哲也
財政課 (8)		(兼)課長 渡辺健成 主幹 小林 修	予算の編成・執行調整、地方交付税、 市債
課税課 (27)		課長 金子 晃 主幹 石川 賢	市・県民税の賦課・税証明、 土地・家屋の調査・評価
収税課 (14) (債権回収室)		(兼)課長 立澤幸雄 主幹 渡辺毅四郎 (兼)室長 渡辺毅四郎	市・県民税の収納・滞納調整、 納税の指導・啓発
市民生活部 (41) 部長 四家秀隆 次長 柏木幸昌		市民課 (24)	課長 磯岡由美
	市民活動支援課 (8)	課長 廣瀬英男	市民活動、NPO法人、自治会、 近隣センターの整備、地縁団体
	市民安全課 (8)	(兼)課長 柏木幸昌	地域防災計画、防災訓練、防犯、 交通安全、空家等の適正管理
健康福祉部 (138) 部長 磯辺久男 次長 斎藤誠治 参事 森 和枝	社会福祉課 (24)	(兼)課長 斎藤誠治	福祉全般の相談、DV相談、生活保護、民生委員、 健康福祉総合計画、人権擁護、自殺対策
	健康づくり支援課 (25)	課長 飯田秀勝 主幹 根本久美子	母子・成人保健、休日診療所、 狂犬病予防
	障害福祉支援課 (46) (障害者就労支援センター)	課長 菊地 統 副参事 大野達也 主幹 小笠原雅夫 (兼)センター長 大野達也 (兼)施設長(兼)あきさ園長 大野達也 障害者福祉センター所長 金子隆之	障害者の総合相談、障害福祉計画、 サービス利用計画作成
	高齢者支援課 (21) (高齢者なんでも相談室) (介護保険室)	(兼)課長 森 和枝 主幹 海老原原夫 室長 阿部政人 室長 中光啓子	高齢者福祉、高齢者保健福祉計画 高齢者の総合相談、予防事業の推進 介護保険
	国保年金課 (21)	課長 山田和夫 主幹 石田健二	国民健康保険、国民年金、 後期高齢者医療
子ども部 (124) 部長 山崎久江 次長 長谷川敬一	子ども支援課 (15)	(兼)課長 長谷川敬一	放課後児童対策、児童手当、子ども 医療、ひとり親支援、子育て支援、 少子化対策、子ども総合計画
	保育課 (80)	課長 星 範之 主幹 小山富美江 主幹 東江涼子 寿保育園長 落合幸恵 湖北台保育園長 大野木浩美 東あびこ保育園長 石川みつ子 根戸保育園長 小川富実子 つくし野保育園長	保育園、幼稚園、子育て支援拠点
	子ども相談課 (28) (子ども虐待防止対策室)	課長 三澤直洋 主幹 岡本伸一 (兼)室長 三澤直洋 (兼)子ども発達センター所長 岡本伸一	子どもと家庭の相談、子ども虐待の 防止対策
環境経済部 (57) 部長 渡辺唯男 参事 杉山敦彦 次長 丸山忠勝 参事 増田浩四郎	手賀沼課 (15) (放射能対策室)	課長 鷹屋 肇 主幹 鈴木順一 (兼)室長 鈴木順一	水質保全、公害対策、谷津ミュージアム、 地球温暖化対策、放射能対策
	クリーンセンター (18) (新廃棄物処理施設建設準備室)	(兼)課長 増田浩四郎 主幹 伊藤 治 (兼)室長 伊藤 治	廃棄物・し尿の処理、資源の回収、 リサイクルの推進 廃棄物処理施設の整備計画・建設
	商業観光課 (7)	課長 染谷明宏	商業観光の振興、特産品の紹介、 消費指導
	企業立地推進課 (4)	課長 隈 正章	工業振興、中小企業への融資、 雇用対策、起業・創業支援
	農政課 (11)	(兼)課長 丸山忠勝	農業の振興、農業施設の災害対策、 市民農園、地産地消

図 総務課・内線282

表の凡例

( ) 内の数字は総職員数です。職員名は、原則として課長職以上を掲載しています。  
 (兼) 兼務：本務の他に職務を兼ねるという表示です。  
 (併) 併任：兼務と同様ですが、任命権者が異なる場合に表示しています。  
 課内室：特定の行政課題への対応をするため、親課の内部組織として設置しています。  
 ( ) 内に表記しています。 例 総務課課内室 (契約検査室)

建設部 (55) 部長 大谷 正 次長 星野幸夫 参事 田村広文 参事 足立 誠	道路課 (21)	(兼)課長 星野幸夫 主幹 南川秀一	道路の整備、街路灯・街路樹の維持 管理、道路境界査定	
	交通課 (9)	(兼)課長 田村広文 主幹 大野木多喜	駐輪場、市民バス、交通網整備	
	下水道課 (11)	課長 増田 崇	公共下水道の計画・維持管理、 水洗化の普及	
	治水課 (13)	(兼)課長 足立 誠 副参事 白坂正基	治水対策、排水路の整備、 雨水流出抑制の指導	
	都市部 (50) 部長 渡辺昌則 次長 川俣 清	都市計画課 (7) (景観推進室)	課長 森 晋野 室長 小林 裕	都市計画、土地利用計画 景観形成
建築住宅課 (14)		課長 伊藤英昭 主幹 菅井正博	住宅政策、建築確認申請、市営住宅、 違反建築物の措置	
公園緑地課 (13)		課長 篠崎啓一	公園の整備・維持管理、 緑地・樹木の保全、墓地	
地域整備課 (8) (布佐東部地区復興対策室)		課長 宮本 一 主幹 大里芳久 主幹 加藤恒寿 兼(室長) 大里芳久	土地区画整理、まちづくり事業の 計画策定・施行 東日本大震災による布佐東部地区 の災害復旧・復興	
宅地課 (7)		(兼)課長 川俣 清	開発行為の事前協議、開発許可	
会計 (6) 副部長 宇田川勝	会計課 (6)	(兼)課長 宇田川勝	金銭の出納	
	水道局 (19) 局長 長塚九二夫	経営課 (10)	課長 中野伴春	事業計画、経営管理、経理、 水道料金の徴収
工務課 (9)		課長 後藤秀和 主幹 武内信治	浄水施設の管理運営、給水、 漏水事故の処理	
消防本部 (155) 消防長 立澤和弥 次長 須藤幸之助 次長 今井正幸	総務課 (13)	課長 寺田美登志 主幹 深山和義 指令センター副参事 河村良治	事業計画、消防の基本施策の企画	
	予防課 (6)	課長 森田 修	火災の予防、消防用設備等の設置 指導、雑草の除去指導	
	警防課 (6)	(兼)課長 今井正幸	消防団、水防、救急講習	
	西消防署 (84)	(兼)署長 須藤幸之助 つくし野分署長 石井直樹	消火、災害救助、救急活動	
	東消防署 (45)	署長 小瀬澤敏夫 湖北分署長 海老原誠	消火、災害救助、救急活動	
議事事務局 (5) 事務局次長 増田信也 次長 千濱孝司	事務局次長 千濱孝司	議会の運営、議事録の調製、 請願・陳情の受け付け		
監査委員事務局 (4) 事務局次長 岩瀬雅史	事務局次長 伊藤太郎	出納・事務事業の監査		
選挙管理委員会事務局 (2) (併)事務局次長 日暮 等	(併)事務局次長 中野信夫	選挙人名簿の調製・縦覧、 投票区の設定、選挙の執行		
農業委員会事務局 (3) (併)事務局次長 渡辺唯男 次長 成嶋文夫	事務局次長 成嶋文夫	農地の権利移転調整・転用		
教育委員会 (89) 教育長 倉部俊治	教育総務部 (48) 部長 小島茂明 次長 増田謙二	総務課 (6) (兼)課長 増田謙二	教育委員会の庶務、 学校施設の整備・維持管理	
		学校教育課 (25)	課長 吉川廣一	通学区域の設定、就学・転学、 学校保健、学校給食
		指導課 (8) (少年センター) (小中一貫教育推進室)	課長 大島慎一 センター長 羽場秀樹 (兼)室長 大島慎一	教育方針、教職員の研修・指導 街頭指導、少年相談 小中一貫教育
		教育研究所 (8)	所長 水戸勝英	教育相談、特別支援教育
		生涯学習部 (41) 部長 小林信治 次長 吉成 正明	生涯学習課 (11) (兼)センター長 吉成 正明 主幹 丸山正晃 (兼)公民館長 丸山正晃	生涯学習施策の企画・総合調整、 学習情報の収集、紹介 学習相談、学級、講座、展示会
		文化・スポーツ課 (10)	課長(兼)白樺文学館長 (兼)杉村楚人記念館長 主幹 鈴木 肇 小林由紀夫	芸術文化の振興、文化財の保護、 スポーツの振興
		鳥の博物館 (5)	館長 斎藤安行	博物館の整理、資料の収集・保管、 調査研究
		図書館 (14)	館長 今井政良	図書貸し出し、図書館の企画運営

## 新規採用職員 今年度の新規採用職員は36人です。職種の内訳は、事務18人、土木技師1人、建築技師3人、学芸員1人、社会福祉士3人、言語聴覚士1人、保育士5人、消防士4人です。

◎佐藤朋子…総務部秘書広報課(事務)◎田中賢悟…総務部施設管理課(建築技師)◎篠原博子…企画財政部課税課(事務)◎酒巻真…企画財政部課税課(事務)◎宇田川俊…企画財政部収税課(事務)◎萩原誠経…市民生活部市民課(事務)◎佐藤正美…市民生活部市民課(事務)◎飯沼智貴…市民生活部市民安全課(事務)◎伊藤諭…健康福祉部社会福祉課(事務)◎小宅貴大…健康福祉部障害福祉支援課(事務)◎山田恵莉香…健康福祉部障害福祉支援課(社会福祉士)◎殿谷敦史…健康福祉部障害福祉支援課(社会福祉士)◎志柿春奈…健康福祉部高齢者支援課(事務)◎綱川隼人…健康福祉部国保年金課(事務)◎若倉義章…子ども部子ども支援課(事務)◎笹垣友梨…子ども部保育課(保育士)◎目黒ことみ…子ども部保育課(保育士)◎青木由梨絵…子ども部保育課(保育士)◎石川桃子…子ども部保育課(保育士)◎風澤千菜…子ども部保育課(保育士)◎小島奈津子…子ども部子ども相談課(社会福祉士)◎佐藤希…子ども部子ども相談課(言語聴覚士)◎辻和尊…環境経済部手賀沼課(事務)◎黒川千晴…環境経済部農政課(事務)◎鈴木慶子…建設部治水課(土木技師)◎三山純子…都市部建築住宅課(建築技師)◎平野善彦…都市部建築住宅課(建築技師)◎鶴澤弘充…都市部公園緑地課(事務)◎佐藤怜央…教育総務部総務課(事務)◎本間康平…生涯学習部生涯学習課(事務)◎初見奈緒子…生涯学習部文化・スポーツ課(事務)◎美濃亜理彩…生涯学習部鳥の博物館(学芸員)◎丸山涼太…西消防署(消防士)◎川井巧…西消防署(消防士)◎島根雄大…西消防署(消防士)◎小川翔平…西消防署(消防士)



一億総活躍社会の実現に向け、賃金引き上げの恩恵が及ぶににくい高年齢者の方を支援する給付金を支給します。

**支給対象者** 平成27年度臨時福祉給付金の支給対象者のうち、平成28年度中に65歳以上になる方

**申請書の送付** 4月20日(水)に、対象と思われる方へ申請書を送付します。

**送付対象者** 平成27年1月1日(基準日)時点で、我孫子市の住民基本台帳に登録があり、平成27年度の市民税・県民税が、非課税であつてかつ課税者の扶養となつていない方で、平成28年度中に65歳以上となる方(昭和27年4月1日以前に生まれた方)と、同様の年齢条件の未申告者に申請書を送付します。※生活保護制度の受給者となつている場合は、対象外です。

**給付額** 1人につき3万円(1回限り)

**申請期間** 4月21日(木)～7月21日(木)(消印有効)

**給付金の受取方法** 銀行口座への振込※銀行口座をお持ちでない方は、現金給付

**給付時期** 5月下旬から順次、振り込みます。

**注意** 給付金の支給後、平成27年度分の市民税・県民税が課税されていることや、課税者の扶養親族であることなど、高年齢者向け給付

手続きの流れ



金(年金生活者等支援臨時福祉給付金)の支給要件に該当しないことが判明した場合には、給付金を返還していただきます。

給付金の概要・制度について(国の特設コールセンター) ☎057010371192、社会福祉課(臨時福祉給付金コールセンター) ☎718511858 (平日午前9時～午後4時30分)

高年齢者向け給付金 (年金生活者等支援臨時福祉給付金)

平成28年度 軽自動車税改正のお知らせ

軽自動車と小型の普通自動車との税負担格差の見直し等が行われ、軽自動車税の税率が引き上げられました。また、グリーン化を進める観点などから、平成28年度から重課・軽課が導入されます。平成28年度の税率(年税額)は次のとおりです。なお、納税通知書は5月9日(月)に発送する予定です。

◎軽自動車(三輪、四輪)

新車での新規登録年月『初度検査年月』により、税率が異なります(中古車の場合は購入年月と異なりますのでご注意ください)。『初度検査年月』の年が平成15年までの車両は、12月登録とみなします(『初度検査年月』は自動車検査証に記載されています)。

税率(年税額)	重課税率	旧標準税率	標準税率	軽課税率 グリーン化特例			
	⑤ 新車新規登録後13年を超える車両	平成27年3月31日以前に新車新規登録済の車両(⑥を除く)	④ 平成27年4月1日以降に新車新規登録済の車両	⑤ 概ね25%軽減	⑥ 概ね50%軽減	⑦ 概ね75%軽減	
初度検査年月	平成14年以前	平成15年～27年3月	平成27年4月以降	平成27年4月～28年3月			
車両区分	三輪	4600円	3100円	3900円	3000円	2000円	1000円
	四輪・乗用・自家用	1万2900円	7200円	1万800円	8100円	5400円	2700円
	四輪・乗用・営業用	8200円	5500円	6900円	5200円	3500円	1800円
	四輪・貨物・自家用	6000円	4000円	5000円	3800円	2500円	1300円
	四輪・貨物・営業用	4500円	3000円	3800円	2900円	1900円	1000円

◆重課税率(⑥)

『初度検査年月』(新車新規登録年月)から13年を超えると、重課対象車両となり、税率が上がります(適用年度は右表参照)。ただし、燃料の種類が電気、天然ガス、メタノール、混合メタノール、ガソリン電力併用の車両と被けん引車は対象外です。

初度検査年月	重課税率適用年度
平成14年まで	平成28年度～
平成15年1月～16年3月	平成29年度～
平成16年4月～17年3月	平成30年度～

※以降、順次適用されます。

◆軽課税率(⑤・⑥・⑦): 軽自動車税のグリーン化特例

初年度検査月が平成27年4月～28年3月までの車両のうち、環境負荷の小さいものについて税率を軽減する「軽自動車税のグリーン化特例(軽課)」が平成28年度に限り適用されます。平成29年度以降は標準税率(④)となります。燃費基準の達成状況は、自動車検査証の備考欄に記載されています。燃費基準に基づき軽自動車税を軽減しますので、軽課を受けるための手続きは不要です。

軽課対象車両区分	乗用車	貨物車	軽減率
ガソリン車およびハイブリッド車※1	平成32年度燃費基準達成	平成27年度燃費基準+15%達成	⑤標準税率の概ね25%軽減
	平成32年度燃費基準+20%達成	平成27年度燃費基準+35%達成	⑥標準税率の概ね50%軽減
電気自動車 天然ガス自動車(ポスト新長期規制からNOx10%低減)			⑦標準税率の概ね75%軽減

※1 ガソリン車・ハイブリッド車は、いずれも平成17年排出ガス基準75%低減達成車(★★★★)に限りです。

◎原動機付自転車、小型特殊自動車、軽二輪、小型二輪、トレーラー

購入や登録の時期にかかわらず、全ての車両について、平成28年度から次の税率となります。

車両区分	税率(年税額)	
原動機付自転車	第1種(50cc以下)	2000円
	第2種乙(90cc以下)	2000円
	第2種甲(125cc以下)	2400円
	ミニカー	3700円
小型特殊自動車	農耕作業用	2400円
	その他	5900円
二輪の軽自動車(125cc超～250cc以下)	3600円	
二輪の小型自動車(250cc超)	6000円	
トレーラー	3600円	

課税課 内線338、457



新しい施設は、子どもに  
対する環境に配慮した建物  
になりました。また、訓練  
室や相談室を増やし、育児  
の不安を抱えている親子、  
発達に支援が必要な親子に  
相談や支援の対応が早期に  
行えるようになりました。

### こども発達センター の建物が新しく整備 されました

### 平成27年度 スポーツ功労表彰



▲高滝大記さん

市では、スポーツの振興・  
発展に貢献した方や、全国  
大会で優勝などの成績を収  
めた個人・団体に対し、「ス  
ポーツ功労表彰」を行って  
います。平成27年度は市内  
在住の4人の方にスポーツ  
功労賞が贈呈されました。  
◎**高滝大記さん** 第99回日  
本陸上競技選手権大会の男

今後も相談、訓練、通所支  
援等の充実を図り、地域の  
児童福祉施設等への専門的  
助言や援助も強化し、発達  
支援施設の拠点としての役  
割を目指してまいります。  
◎**こども発達センター** ☎  
7188-0472



▲芳野竜太さん

子3000m障害で優勝  
◎**平井彬嗣さん** 第91回日  
本選手権水泳競技大会の男  
子1500m自由形、第91  
回日本学生選手権の男子1  
500m自由形で優勝  
◎**芳野竜太さん** 第15回全  
国障害者スポーツ大会「紀  
の国わかやま大会」男子1  
500mで優勝

◎**石戸良太さん** 第39回全  
日本少年サッカー大会決勝  
大会で優勝  
この快挙をたたえ、3月  
7日・10日にスポーツ功労  
表彰の表彰式が教育長室で  
行われ、倉部教育長から表  
彰状と記念品が授与されま  
した。  
◎**教育委員会文化・ス  
ポーツ課** ☎7185-116



### あびこん新緑苗木フェア

日時 4月23日(土)午前10時～午後2時(雨天時  
24日(日))  
場所 あびこ農産物直売所あびこん  
※臨時駐車場あり  
内容 地元農家の苗木販売(なす、トマト、きゅ  
うり、ピーマン、スイカ、イタリアンパセリ、  
季節のお花ほか)、農家が使用している堆肥・肥料の販売、家庭菜園相談コーナー、  
移動販売(魚屋ほか)など

◎**あびこ農産物直売所あびこん** ☎7108-3171

### 緑の講習会 庭木の管理「春の剪定実技」

日時 5月11日(水)午前10時～正午(雨天時14日(土))  
場所 気象台記念公園  
内容 庭木を自分で手入れするための基本を学  
ぶ、消毒や樹木の病気などについて  
講師 長谷川はるみさん(樹医) 定員 先着20人  
費用 500円(保険代・資料代。当日払い)  
持ち物 筆記用具、剪定ばさみ、帽子、飲み物



◎**電話**(日曜、祝日を除く午前10時～午後6時)・Eメール・ファクス。住  
所、氏名、電話番号を明示し緑の事務局(主催…公園緑地課) ☎7160-3711、  
FAX7160-3322、✉sankakouza@gmail.com

### 谷津の自然観察会 春をつげる草花

春の谷津には草花が輝いています。自然豊かな岡発戸・都部の谷津で春を満  
喫しませんか。

日時 5月7日(土)午前9時30分JR東我孫子駅南口広場集合、正午現地解散予定(荒  
天中止)



場所 岡発戸・都部の谷津  
案内人 染谷迪夫さん(自然観察指導員)  
定員 先着20人 費用 無料  
持ち物 動きやすい服装、虫眼鏡(あれば持参)  
◎**電話** 谷津ミュージアムの会事務局(手賀沼  
課)・内線465



### 平成28年度 我孫子市 環境レンジャーサポーター

我孫子の素晴らしい自然環境を紹介し、環境に対する気持ちを育  
んでいくために、我孫子市環境レンジャーが活動を行っています。  
今後も我孫子市の貴重な自然環境を残していくには、新たなレン  
ジャーの育成・参加が欠かせません。興味のある方はぜひ、サポ  
ーターとしてレンジャーの活動にご参加ください。

平成28年度を通してサポーター活動を行い、活動への参加状況や  
環境への理解度により、29年度からレンジャーとして活躍してい  
たきます。

◎**活動内容** 我孫子市環境レンジャーの活動へ参加し、レンジャーの  
サポートを行う。◎定例会議への参加(年8～9回。原則土曜日開催)  
◎子どもに向けた環境学習のサポート(年5～8回。原則小・中学校  
の夏休み、土・日曜日開催)◎ネイチャーイン(自然へのふれあい)  
活動のサポート(年4回。原則土曜日開催)

◎**費用** 無料(交通費などの支給はありません)

◎**申込** 4月28日(休)必着でハガキ、  
電話、ファクス。「我孫子市環境レ  
ンジャーサポーター」、住所、氏名、  
電話番号を明示し〒270-1192  
市役所手賀沼課(住所省略可) ☎  
7185-1484、FAX7185-5869



### 手賀沼流域フォーラム

### 緑のカーテンを作ろう! 2016



緑のカーテンは夏場の電力消費を  
しっかり抑えるすぐれもの。窓越しの  
緑に癒されます!

◎**日時** 5月8日(日)午後2時～4時  
◎**場所** 我孫子南近隣センターホール  
◎**内容** ①手賀沼を汚さない暮らしへ ②  
緑のカーテン作り「基礎」「達人なんて

も相談」※ゴーヤの苗を2本ずつ無料配布

◎**定員** 先着80人(要申込)

◎**費用** 無料

◎**申込** 我孫子市消費者の会・加藤 ☎FAX7105-5292、✉kato\_mariko@  
hotmail.com

### 手賀の丘少年自然の家イベント

#### ◎みんなおいでよ! プラネタリウム

◎**日時** 5月22日(日)午前10時30分～11時30分

◎**定員** 先着50人

◎**費用** 無料

◎**申込** 電話で4月22日(金)午前9時～



#### ◎手賀沼を知ろう!

◎**日時** 5月29日(日)午前9時～正午

◎**内容** 鳥や植物について学び、船で手賀沼を巡る

◎**対象・定員** 小学生以上、先着20人

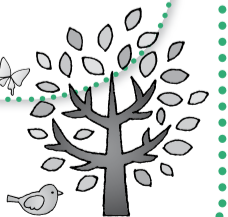
◎**費用** 100円(保険料)

◎**申込** 電話で4月29日(水)午前9時～



◎**共通**

◎**場所** 千葉県立手賀の丘少年自然の家  
(柏市泉1240の1) ☎7191-1923



予防接種

# 高齢者肺炎球菌感染症 予防接種のお知らせ

平成29年3月31日までに65歳・70歳・75歳・80歳・85歳・90歳・95歳・100歳になる方には、4月上旬に予診票を送付しました。また、市では、独自の公費助成もしています。次の対象のうち、予診票の送付がなかった方で接種を希望される方は、健康づくり支援課までご連絡ください。

**対象** 接種日に我孫子市民で、自らの意思で接種を希望する①または②の方。ただし、過去にこの予防接種を受けたことがある方は公費助成の対象外です。

- ①年度年齢65歳以上の方(昭和27年4月1日以前の生まれの方)
- ②接種日に60歳以上65歳未満の方で、心臓、腎臓もしくは呼吸器の障害により日常生活が極度に制限される方またはヒト免疫不全ウイルスによる重度の免疫の機能障害を有する方

**自己負担額** 2500円(生活保護受給世帯の方、中国残留邦人等の世帯の方は免除)

**接種場所** 市内契約医療機関 ※その他の医療機関で受診を希望される方は、ご連絡ください。

**接種方法** 契約医療機関へ直接連絡の上、接種を受けてください。

**持ち物** 保険証など(住所・氏名・生年月日の確認できるもの)、予診票、健康手帳(お持ちの方)、自己負担免除者の方は「休日・夜間等医療受給証」または「本人確認証」

**問** 健康づくり支援課(保健センター) ☎7185-1126

# 手当額改定のお知らせ 特別児童扶養・障害児福祉・ 特別障害者の各手当受給者の方へ

4月分から、各手当額が改定されます(下表参照)。手当を受給できる方と障害の程度の目安、各手当とも、受給するには申請し、認定を受ける必要があります。また、所得制限があります。

知的または精神に重度の障害があり、常時介護を必要とする20歳未満の方の障害の程度の目安、身体障害者手帳1級または2級の一部、療育手帳①

手当名	3月分まで(旧)	4月分から(新)
特別児童扶養手当1級	5万1100円	5万1500円
特別児童扶養手当2級	3万4030円	3万4300円
障害児福祉手当	1万4480円	1万4600円
特別障害者手当	2万6620円	2万6830円

## 平成28年度 各種がん検診を6月から 開始します(個別検診)

子宮頸がん、乳がん、前立腺がん、大腸がんの個別検診が6月から始まります。受診の際は必ず「受診券」をお持ちください。発送対象者の方には、4月下旬に受診券を発送します。

**発送対象者** ①平成23年4月1日～28年3月31日の間に市の受診券を使い、子宮頸がん、乳がん、前立腺がん、大腸がん、胃がんのいずれかの検診を1つでも受診したことがある方 ②平成28年4月1日～29年3月31日に、男性40歳～70歳、女性20歳～70歳までの5の倍数の年齢に達する方(ただし、市・県民税特別徴収の方は除く)

※発送対象者になっていない場合は、受診する医療機関で必要書類に署名していただくことで受診できます。

**実施期間** 6月1日(水)～平成29年1月31日(火)

**申・問** 健康づくり支援課(保健センター) ☎7185-1126

**日時** 5月10日(火)午前10時～正午

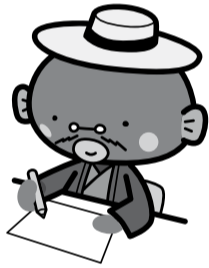
**場所** 天王台北近隣センターホール

**講師** 頼原禎人さん(東毛敬愛病院院長、我孫子市もの忘れ相談担当医)

**定員** 先着50人(要申込)

**費用** 無料

**申・問** 天王台地区高齢者なんでも相談室 ☎7182-4100



認知症を知って  
予防しよう! 講座  
「認知症ってなんだ  
ろう?」認知症の予  
防って?」

**日時** 5月2日(月)、7月29日(金)いずれも午後1時～3時

**場所** 障害者福祉センター(送迎は要相談)

**対象** 市内在住の障害をお持ちの方

**定員** 先着10人

**費用** 1000円(マウスピース代)

**申・問** 障害者福祉センター ☎7185-1124、☎7188-0242



障害者スポーツ  
体験教室  
「スポーツ吹矢」

## 松戸健康福祉センター 各種無料相談 5月

相談名 (☎は予約制)	日時	予約・問	
不妊相談	電話(予約不要)	10日(火)9時～11時30分	
	来所(☎)	10日(火)13時～15時	
思春期相談(☎)	9日(月)14時～17時	047-361-2138	
精神保健福祉相談(☎)	10日(火)、16日(月)14時～16時		
酒害相談(☎)	19日(木)14時～16時30分	047-361-2139	
エイズ検査	即日検査(☎)		17日(火)13時30分～14時
	夜間検査(☎)		17日(火)17時30分～19時
DV相談	電話(予約不要)	月～金曜日9時～17時	
	来所(☎)	原則金曜日9時～17時	

松戸保健所我孫子連絡所(保健センター3階)9時～17時  
専門職員出張日 食品(☎)11・25日(火) 環境(☎)17日(火) 問 ☎047-361-2139

## 「おかしい」と感じたら迷わず通報を

虐待は子どもに発育・発達の遅れなど身体症状が現れたり、情緒が不安定になる、自分の感情がコントロールできない、キレやすいなど、心に深刻な影響を与えたりすることがあります。成長するにつれ他人とのコミュニケーションがうまく取れず、極度の自己嫌悪や自殺願望、家庭内暴力、アルコールや薬物依存に結びつくこともあります。中には、親から子に「虐待の世代間連鎖」を引き起こすこともあります。何よりも子どもの生命を奪ってしまうこともあります。

子ども虐待には、身体的虐待・性的虐待・ネグレクト(養育放棄)・心理的虐待の4種類があります。ほとんどの場合、重複して起こっています。

未来ある子どもたちが安全に健やかに成長できるよう、地域みんなで子どもへの虐待を防ぎましょう。



### ●総合相談窓口(子ども相談課)

市では、子ども相談員が子ども虐待をはじめ、0歳～18歳までのお子さんに関するあらゆる相談に対応する相談窓口を設置しています。お気軽にご相談ください。

**問** 児童相談所全国共通ダイヤル ☎189、柏児童相談所 ☎7134-4152、子ども相談課 ☎7185-1821

●休日・夜間に病気になったら:○消防署(☎7184-0119)に電話をしてください。休日・夜間救急病院、小児救急病院をご案内します。案内された病院に行く場合は、症状やけがの状態を病院に直接電話してから受診してください。※緊急の場合は迷わず☎119へ電話をしてください。※休日や深夜などの診察料は、割高になります。休日は日曜、祝日、年末年始

# すこやかちゃん



笹本 侑利ちゃん  
(白山・1歳2カ月)

いつも一生懸命な侑利くん。産まれてきてくれてありがとう!ずっとその素敵な笑顔を見せてね♪



上田 楓花ちゃん  
(我孫子・1歳3カ月)

パパママ大好き!納豆ごはんラブのおっとりふうちゃん。みんなの愛情をいっぱい受けて元気に育ってね♡

## 子育て支援施設 すこやか広場

### 年齢別クラス参加者を募集

年間を通して同じメンバーで活動する「年齢別クラス」が、今年も5月から始まります。全クラス毎月身体測定もします。親子で楽しみながら、一緒に成長を感じましょう!!

#### ◎0歳児クラス(平成27年4月2日~28年4月1日生まれ)

月3回火曜日…スキンシップを深めるための「親子ふれあい遊び」や「わらべうた」など、お家で遊ぶ時のヒントもいっぱい!お母さん同士のおしゃべりも楽しみましょう♪

#### ◎1歳児クラス(平成26年4月2日~27年4月1日生まれ)

月3回水曜日…親子で一緒にできる「手遊び」や「ふれあい遊び」、おもいっきり体を動かす「運動遊び」などを通して友達の輪を広げましょう♪

#### ◎2歳児クラス(平成25年4月2日~26年4月1日生まれ)

月3回木曜日…身近な素材を使った製作、季節の歌、リズム遊びなどを通して、友達と活動する楽しさを味わいましょう♪また、元気にお返事したり、話を聞く時のお約束など、遊びの中で身につけていきましょう。

時間 いずれも午前10時30分~※8月は休み

場所 子育て支援施設すこやか広場(布佐南小学校内)

対象 市内在住の0歳~2歳児とその保護者

定員 各クラス先着15組(要予約)

受付 初めの方…広場窓口4月16日(出)~、電話4月19日(火)~、平成27年度クラス参加者…4月21日(休)~ 費用 無料

☎・☎ すこやか広場☎7185-2247(日曜日を除く午前9時~午後4時)

## 短時間託児スマイル・ママを利用しませんか?

家庭で子育てをしているお母さん!月に1回、子育て支援センター「にこにこ広場」で短時間託児を実施しています。どんな理由でも大丈夫です。いつも頑張っているママが笑顔になれるように、「スマイル・ママ」



のスタッフが、お子さんをお預かりします。

実施日 4月26日、5月24日、6月28日、7月26日、8月23日、9月27日、10月25日、11月22日、12月27日、平成29年1月24日、2月28日、3月28日いずれも火曜日

時間 午前10時~午後3時(最終受付2時)

場所 子育て支援センター「にこにこ広場」(アビクオーレ2階)

対象 市内在住の6カ月~未就園児(病児保育は行いません)

定員 15人(予約優先) 費用 1時間500円(兄弟利用時割引あり)以降30分ごとに250円(別途保険料100円)

持ち物 名札、住所の確認できるもの、着替え一式、オムツ、おしりふき、ビニール袋2枚、飲み物、おやつ、お弁当(必要に応じて)、お手ふき

☎・☎ 子育て支援センター「にこにこ広場」☎7185-8882(火曜日休館)、スマイル・ママ・深津☎090-5315-6580

## 4月23日「子ども読書の日」関連事業

### 楽 「よむよむラリー」

期間 4月23日(出)~6月30日(休)※移動図書館は、6月24日(金)まで巡回時に各ステーションで押印します。

内容 市内の図書館の本を1冊読むごとに、ラリー用紙(期間内に各図書館で配布)にスタンプを押し、10冊読んだらゴール。1日に押せるスタンプは5個までです。ゴールした方には、ラリー用紙を「しおり」にしてプレゼントします。

対象 幼児、小学生

☎ 図書館アビスタ本館☎7184-1110



## 子育て交流フリーマーケット

### 飲食店出店者を募集

青空の下で、子育て交流フリーマーケットや交流イベントに飲食店として参加しませんか?

日時 5月28日(出)午前10時~午後2時※雨天時29日(日) 場所 手賀沼公園

出店数 5店~1区画3m×2m(1事業所1区画)※応募者多数の場合は抽選(市内事業者優先)、結果は5月上旬に通知

費用 無料(テント、テーブルなど必要なものは持参)

☎・☎ 4月28日(休)までに持参(保育課<市役所西別館2階>)、郵送、ファクス(申込用紙は市ホームページからダウンロード可)※詳しくは市ホームページをご覧ください。〒270-1192市役所保育課(住所省略可)☎7185-1490、☎7185-3933

## 楽 enjoy/パパ応援プロジェクト 育児情報紙の広告募集

我孫子のパパの育児を応援する「あびこでパパを楽しもう!!」は、未就学児の保護者(パパ)を対象とした情報紙です。「Vol.13初夏号」を発行するにあたり、掲載する広告を募集します。

発行部数 6000部 配布場所 市内保育園、幼稚園、子育て支援施設、保育課、保健センター、各行政サービスセンター、各近隣センター、アビスタ、アビシルベほか(概ね4カ月間配置)

発行時期 6月上旬※「情報紙あびこでパパを楽しもう!!」は、年3回発行しています。秋号10月、初春号平成29年2月発行予定の広告も随時募集中です。

広告スペース 先着12コマ(60mm×40mm)

費用 1コマ5000円~

☎ 広告掲載に関すること…有限会社ティーアンドエム☎7181-4470、☎7181-4471、HPhttp://www.t-and-m-print.com、情報紙に関すること…子育て支援センター☎7185-1915



## りんご病(伝染性紅斑)

## 子育てQ&A

86

Q 幼稚園でりんご病が流行っています。りんご病は、どのような症状が出るのでしょうか?

A 両頬がりんごのように赤くなることから「りんご病」と呼ばれます。症状は約10日(4~20日)の潜伏期間の後、両頬に紅い発疹が現れます。その後、体や手・足に網目状の発疹がみられ、1週間程度で消えます。発疹が現れる7~10日前に、微熱や風邪のような症状がみられることが多く、この時期にウイルスの排出が最も多くなります。発疹が現れる時期には、感染力はほぼ消失します。

発疹は痒みを伴うことが多く、入浴時に皮膚を刺激することで、増えることがありますので、お風呂は短くきりあげましょう。また、日光や気温の低い状況でも悪化する特徴がありますので、外あそびや室温には気をつけましょう。予防接種はなく、予防するには一般的な手洗い、うがい、咳エチケットを心がけることが大切になります。 ☎健康づくり支援課☎7185-1126



☎7188-0472

◆我孫子市社会福祉協議会臨時職員

◎あびこ後見センター臨時職員 勤務日時週5日(平日8時30分~17時) 所我孫子市社会福祉協議会 内成年後見制度に関する相談、日常生活自立支援事業(障害者や高齢者の金銭管理のお手伝い)における相談支援など 対・定ワード・エクセル、車の運転ができる方、1人 賃金時給860円(通勤手当・社会保険あり) ※勤務状況により嘱託職員への雇用変更あり

◎我孫子市社会福祉協議会臨時職員

勤務日時(土)日を含む週3日以上1日4時間程度 所福祉ショップ&軽喫茶ばぼら(けやきプラザ1階) 内ホール・キッチンスタッフ 対・定20歳以上の方、若干名 賃金時給820円(通勤手当あり)

◆国民生活基礎調査を実施します

保健、医療、福祉、年金、所得など国民生活の基礎的事項を調査します。この調査の結果は、高齢者対策、少子化対策、健康づくりなどの重要な資料として活用されます。4月下旬から対象となる地区に調査員が伺いますので、ご協力をお願いします 対象地区東我孫子1丁目の一部 岡松戸健康福祉センター(松戸保健所)企画課☎047-361-2121

◆あびこの魅力発信室臨時職員

任期5月16日~6カ月間(更新あり) 勤務日時平日8時30分~17時 内SNSなど情報発信の業務・事務補佐 対・定車の運転ができる方、1人 賃金時給860円(通勤手当あり) 選考書類審査、面接 所・岡・岡郵送。4月28日(木)必着で履歴書(写真貼付)に必要事項を明記し、〒270-1192秘書広報課(住所省略可) ☎7185-2493

◆学校給食に地元野菜を納品する搬送ボランティア

勤務日時月2~4回程度、7時~10時の間で必要な時間 所あびこ農産物直売所あびこ 内直売所から市内小・中学校へ給食用野菜を運搬(採用後は協議会に加入、年会費1000円(保険含む)) 謝礼1回1000円(搬送内容により1500円) 対・定軽トラック(オートマチック車)が運転できる方、2人 岡・岡電話であびこ型「地産地消」推進協議会☎7128-7770(祝日を除く月(休)9時~16時)

お知らせ

◆定例教育委員会

日4月26日(火)14時予定(議案内容により変更あり) 所水道局4階会議室 内4月20日(水)以降にお問い合わせください。傍聴される方は、開催予定時間前に傍聴者名簿に必要事項を記入し、担当の指示に従って入室してください 岡教育委員会総務課☎7185-1110

◆あびこ市民活動ステーション(SKS)

◎SKSカフェトーク ORIGAMI倶楽部 日5月8日(日)13時30分~15時 所けやきプラザ10階 内折り紙をしながら子どもから高齢者まで気楽におしゃべりをして地域交流を深める会 定先着20人 費無料(申込不要) ◎市民活動ステーションボランティア

スタッフ募集 内ツイッターやブログの編集管理、イベントの手伝い、

SKSニュース掲載記事の収集など 定若干名

〈共通〉岡・岡あびこ市民活動ステーション☎7185-6300 abikosks@themis.ocn.ne.jp

◆住宅用火災警報器の設置調査戸別訪問を実施します

住宅には住宅用火災警報器(住警器)の設置が義務付けられています。住警器の設置状況調査のため、無作為に抽出した世帯を対象に調査を行いますので、ご協力をお願いします。火災からの逃げ遅れや被害を減らすため、住警器は大変有効です。寝室には必ず設置しましょう 調査期間5月1日(日)~31日(火) 調査方法職員証を携帯した消防職員が戸別訪問し聞き取り調査 岡消防本部予防課☎7181-7702

◆国民生活基礎調査を実施します

保健、医療、福祉、年金、所得など国民生活の基礎的事項を調査します。この調査の結果は、高齢者対策、少子化対策、健康づくりなどの重要な資料として活用されます。4月下旬から対象となる地区に調査員が伺いますので、ご協力をお願いします 対象地区東我孫子1丁目の一部 岡松戸健康福祉センター(松戸保健所)企画課☎047-361-2121

◆岡岡戸市民の森の区域変更に伴う工事について

岡岡戸市民の森の魅力をさらに高めるため、我孫子ゴルフ場と連携しながら市民の森の区域を一部変更し、散策路や広場、フェンスの整備を行って開放的な空間づくりを進めます。5月から工事を予定しています。詳しくは市ホームページでお知らせしていきます 岡公園緑地課・内線545

◆全国健康保険協会(協会けんぽ)に加入している方へ

協会けんぽ千葉支部の平成28年度健康保険料率は、3月分(4月納付分)から9.93%(現状9.97%)に引き下げられます。介護保険料率は1.58%から変更ありません。協会では今後も疾病予防のための健診の推進やジェネリック医薬品の普及促進など、医療費適正化に向けた取り組みを更に強く進めていきます 岡協会けんぽ千葉支部☎043-308-0522

まち協情報

◆ふさの風まちづくり協議会

◎五月飾り 日4月23日(土)~5月5日(祝)10時~16時 内端午の節句の吊るし飾りを展示 費無料 所・岡近隣センターふさの風☎7181-6211

◆新木地区まちづくり協議会

◎歌声喫茶in新木 日5月7日(土)13時30分~15時30分 内童謡・唱歌・叙情歌など懐かしい歌を一緒に楽しく歌いましょう 費500円(お茶、お菓子付) ※申込不要 所・岡新木近隣センター☎7188-2010

憲法を学ぼう!

~わが国を「戦争する国」にしないために~

憲法施行69年・第35回 憲法を考える市民の集い

日時 4月30日(土)午後3時30分~5時30分(開場3時) 場所 アビイホール(アビイクオーレ3階) ※我孫子駅南口徒歩1分 内容 日本を「平和先進国」にするため、みんなで「日本国憲法」の理念を学ぼう。若い世代の参加大歓迎! 講師 伊藤真さん(弁護士、日弁連憲法問題対策本部副本部長) 定員 先着250人(要申込) 費用 500円(高校生以下無料) 岡・岡 憲法を考える市民の集い実行委員会・濱田☎7183-2789、 yoko\_hama@jcom.home.ne.jp

忘れずに納めましょう

項目	納期限(口座振替日)
上下水道料金	4月25日(月)
固定資産税 第1期 都市計画税 第1期	5月2日(月)

※納税は口座振替が便利です。 ※皆さんの税金は、大切に扱わせていただいております。

市内交通(人身)事故発生件数 我孫子警察署管内 3月末日現在

3月の発生件数	20件
今年の発生件数(1月~)	63件
前年同期比	-14件
3月の死者数	0人
今年の死者数(1月~)	1人
前年同期比	+1人
3月の負傷者数	24人
今年の負傷者数(1月~)	78人
前年同期比	-19人

不用品情報

譲ります

●無料で ◎朝日新聞社・週刊20世紀「日本の歴史」133巻、取りに来てくれる方が郵送着払いで...田口☎7185-2261 ◎子ども用剣道着(胴回り61cm)、竹刀、木刀、取りに来てくれる方...山口☎7189-1587 ◎久月の内裏雛一式「木目込人形」1体が高20cm幅20cm奥15cm、取りに来てくれる方...岡田☎7189-0612 ◎五月節句「兜飾り」90cm×50cm×50cm段ボール入り、取りに来てくれる方...柴田☎7189-8930

岡ふれあい工房☎7186-5500 (月曜を除く、9時~17時)

※既に交渉が成立している場合もありますので、ご了承ください。ホームページでも見られます。

文芸だより

短歌

はこべらを抜けばポロリと天道虫こぼれ小さき赤を光らす 神原 敦子 選(投稿数11首)

【評】はこべらは畑の敵だが、よく見ると小さな小さな白い五枚の花弁をつけていて、引き抜くと天道虫が零れた。働きながら春を鑑賞するしなやかな感性が光る。

ランナーの色とりどりのウエアは花の架け橋 市民マラソン 渡辺 詔子

湯気のなかぶつくりアサリにさやそへて朝がきた来たおみそ汁から 蒲原 隆子

三年を過ちてかなしび和らぎぬ沈丁かをる母の命日 石原 定義

遠目にもほのかな色の桜の芽 佐藤 麻績 選(投稿数14首) 柏井さち子

【評】春は芽立ちの時、木の芽は美しさばかりか生まれ出づる生命の力を感じる。や

や遠くからほのかな桜の芽立ちを見つけ開花を心待ちにする作者であろう。

をさな子が吹くかないろの紙ふうせん 新藤 道子

春キャベツ虫喰ひの穴ひとつなし 榊原 敦子

俳句(青少年の部) 大平 芳江 選 島田 響(小学六年生)

【評】進級して迎える新学期には夢がいっぱいあることでしょう。仲よしの仲間とまた会えると思うと胸がドキドキする。その気持がしっかりと伝わりました。

※「あびこ楽校(市が提供するさまざまな生涯学習事業の総称)」の事業です。「まち協」とは、まちづくり協議会の略称で、自治会をはじめ地域のさまざまな団体および個人で構成された住民組織です。市内に10協議会あり、近隣センターを拠点に、地域のまちづくりに取り組んでいます。



## 情報ひろば

「情報ひろば」の掲載記事は、市や官公庁主催・共催・市の後援、補助団体の記事です。●…あびこ楽校事業です。各項目は、次のように省略しています。  
 日…日時、所…場所、内…内容、対…対象、定…定員、費…費用、持…持参、●…申し込み(記載のないものは申し込み不要)、●…問い合わせ

### イベント

◆第9回 湖北台鯉のぼりまつり  
 日4月29日(祝)～5月5日(祝) 所湖北台中央公園 内大空に鯉のぼりが泳ぎます イベント5月5日(祝)10時～15時(雨天中止) ①午前…「湖北台を歩こう」②午後…自治会対抗玉入れ、モンキーブリッジなど 費①のみ小学生以上100円 ●湖北台近隣センター ☎7187-1122

◆けやきウインドアンサンブル 第17回定期演奏会  
 日5月5日(祝)14時30分開演(14時開場) 所けやきプラザふれあいホール 曲目フィンランディア、朝鮮民謡の主題による変奏曲ほか 費無料(全席自由) ●川上 ☎070-5572-4780

◆大正琴「和み会」第9回演奏会  
 日5月8日(日)13時開演(12時30分開場) 所けやきプラザふれあいホール 内4種類の大正琴によるアンサンブル演奏「六段の調」「ふたり酒」「愛燦燦」「ひまわり娘」ほか 費無料(全席自由) ●阿部 ☎7149-3966

◆お見合いバスツアー～Catch the moment!(このチャンスを逃すな!)～  
 日5月29日(日)我孫子駅北口8時集合～17時 内笠間焼手びねり体験・昼食・ビール工場 対・定 独身の男性40歳～50歳、女性50歳までの方、各18人(応募者多数の場合抽選、初めての方

優先) 費男性6500円、女性5000円(笠間焼送料別途) ●・●5月8日(日)までに電話、Eメールで住所・氏名・電話番号・生年月日を明示。我孫子市結婚相談所あびここいこハート ☎7157-3900 ●wedding@abiko-sha-kyo.com

◆第20回 我孫子市オープン ラージボール卓球大会  
 日6月9日(休)9時受付 所市民体育館 種目①トリプルダブルスの団体戦※混合ダブルス(男子2人・女子2人チーム)合計年齢…A259歳以下、B260歳～289歳、C290歳以上②男子ダブルス、女子ダブルスの個人戦合計年齢…D129歳以下、E130歳～144歳、F145歳以上 費団体戦1チーム4000円、個人戦1組2000円 ●5月13日(金)必着でハガキに大会名、種目、団体名、住所、氏名、生年月日、電話番号を明記。〒270-1168根戸344の95衣笠智子 ●小野塚 ☎7183-7499

### 講演・講座・教室

◆弓道教室  
 日5月14日(土)～毎週(土)(全10回)9時15分～12時30分 所我孫子弓道場(布佐下多目的広場内) 対・定 市内在住・在勤の18歳～65歳の初心者、15人(応募者多数の場合抽選) 費5000円(10回分) ※用具の無料貸し出しあり ●4月28日(木)必着でハガキ・ファクス・Eメールに「弓道教室参加希望」、郵便番号、住所、氏名、年齢、性別、電話番号を明記。〒270-1166我孫子3の18の7の208甲谷茂 ☎7183-4071 ●abikokyudo@gmail.com

◆湖北地区公民館講座  
 ①ちばふるさとの味「太巻きずし」春編～春の花～ 日5月8日(日)13時～15時30分 対・定 市内在住・在勤・在学の方、16人(応募多数の場合抽選) 費800円(材料費) 持エプロン、三角巾、ふきん2枚、まきす(大・小)、持

ち帰り用容器、筆記用具 ●共通参照  
 ②音楽療法でリフレッシュ～元気にドレミ♪～ 日5月9日(月)13時～14時30分 内歌・合奏・リズム遊び、ボディーパーカッション、手遊び(手話)などリズムで脳トレーニング 定20人 費500円 持動きやすい服装、室内履き、飲み物 ●電話または直接窓口

③初心者向け! カンタン! たのしい♪パンづくり 日5月12日(休)、6月9日(休)10時～15時 内パンの練り方、成形、焼き方などパン作りの基礎(バターロール、惣菜パンなど)を学ぶ2回講座 定12人(応募者多数の場合抽選) 費1500円(全2回・材料費込み) 持エプロン、三角巾、ふきん2枚、直径20～25cmステンレスボール、軍手、お弁当、持ち帰り用容器、筆記用具 ●共通参照

④歌って健康! 歌声サロンVol.8 日5月16日(月)14時開演(13時30分開場) 内懐かしの名曲の数々を、ホールでプロの音楽アドバイザーとバンドの生演奏と一緒に思いっきり歌いましょう! 定250人(全席自由) 費1000円 ●チケットは窓口または電話申込み可 <共通> ●①③のみ4月30日(土)まで(必着)に往復ハガキに住所・氏名・年齢・電話番号を記入し投函または窓口で返信用ハガキを持参 所・●〒270-1122中里81の3湖北地区公民館 ☎7188-4433

◆我孫子市なぎなた連盟体験講習会 チャレンジスポーツ・なぎなた  
 日◎日曜日コース…5月15日・22日・29日9時15分～11時 ◎金曜日コース…5月20日・27日・6月3日9時30分～11時30分 所市民体育館 内武道なぎなたの基礎と実技。初心者大歓迎、基礎の動作から練習(見学可) ※年齢性別不問、動きやすい服装・素足で行います 持飲み物、汗拭きタオル ※なぎなたの貸出あり 費各コース1000円(保険料込み) ●5月5日

祝までに電話またはファクスで氏名、電話番号を明示。中村 ☎090-1253-2996 ●7183-3566

◆平成28年度 我孫子朗読の会 新人養成講座  
 日6月～平成29年3月までの間、第2・4(休)13時～15時 所市内近隣センター※毎回会場が変わります 内視覚障害を持つ方への音訳ボランティアの養成 定20人 費無料 ◎説明会・面接 日5月25日(休)13時～ 所我孫子北近隣センターホール※希望者は必ず参加してください ●5月13日(金)までに電話でボランティア市民活動相談窓口で・と・り・あ ☎7185-5233

◆映画「みんなの学校」上映会・講演会  
 日7月2日(土)午前の部10時～12時、午後の部13時～16時30分※午後の部のみ上映後に元校長木村泰子さんの講演会あり 所けやきプラザふれあいホール 定各回500人 内全ての子ども達に居場所のある学校づくりを目指す、大空小学校の1年を追ったドキュメンタリー 費午前の部…前売り大人800円・小人400円(当日大人1000円・小人500円)、午後の部…前売り大人1000円・小人500円(当日大人1200円・小人600円) チケット販売4月22日(金)からホームページ(「みんなの学校あびこ」で検索)、ブックエース我孫子店、多田屋書店ほかで販売 ●上映会実行委員会 ☎080-6764-5879

### 募集

◆こども発達センター臨時看護師  
 任期6月1日～半年間(更新あり) 勤務日時週2日8時30分～17時 内保健・医療事務 対・定 看護師資格を有する方、1人 賃金時給1390円(通勤手当あり) 選考書類・面接 所・●4月27日(土)までに履歴書(写真貼付)に資格証の写しを添えて本人が持参。こども発達センター(新木1637)

## 市民伝言板

詳しい内容の確認は、当事者間で行うようお願いいたします。

市民伝言板は、次の通り省略しています

近セ=近隣センター・市セ=市民センター・布佐ステ=布佐ステーションホール・入=入会金・月=月会費・年=年会費・●=申し込み・●=問い合わせ

### 講演・催し たのしもう

▼社交ダンス初心者講習会 チャチャチャ編 4月22日(金)13時～5回。松葉近セ(柏市)。1回500円。●大塚 ☎7183-8116  
 ▼世界国別何でも語る会 チェコスロバキア編 4月24日(日)13時～16時。けやきプラザ10階大会議室。チェコスロバキアを旅して。スウェーデンカフェ同時開催。●上原 ☎7184-5322  
 ▼富士山が噴火したら… 4月24日(日)13時30分～。我孫子南近セ(けやきプラザ9階)。1000円(子ども500円)。●我孫子サイエンスカフェ・細谷 ☎7169-6359

▼野村生涯教育講座 4月27日(休)10時～15時。船橋市男女共同参画センター。野村佳子生涯教育論 第1章生涯教育への道程。DVD上映、講義、討議。年8000円。●(公財)野村生涯教育センター ☎03-3320-1861  
 ▼パソコン楽しみ隊説明会 4月28日(休)13時～16時。けやきプラザ10階小会議室。パソコンが好きな方参加してください。中学校PC教育支援、ICT講座、ホームページ制作など活動してみませんか。年1500円。●●川口 ☎7182-1528  
 ▼ゴールデンシンガーズ 結成7周年記念コンサート 4月29日(祝)13時30分開演(13時開場)。印西市文化ホール口

ビー。ラテン、ポップス、ハワイアン、など生バンドの演奏に合わせ、みんなで歌おう。無料。●平本 ☎7187-5967

▼あびこ憲法を考える市民のつどい 5月5日(祝)13時開場。あびこ市民プラザホール。「戦争できない国の憲法・戦国できる国の憲法」講師…永山茂樹(東海大教授)。500円(資料代)。●革新懇事務局・中村 ☎7184-2670

▼クラシックバレエ無料体験会 5月15日(日)10時30分～12時 エストレーラバレエ布佐スタジオ(駐車場10台)。3歳～小学生(要予約)。(出)10時30分～幼児科を新設。●●荒井 ☎7189-5885 ●http://www.estrelaballet.com/

### 会員・仲間募集 やってみよう

▼若竹剣友会 毎週(日)9時30分～12時30分。湖北台西小体育館。主に小学1年生～6年生対象。入3000円。月500円。●練習日に会場で随時受付。●秋葉 ☎7188-8470

▼宝生流謡曲 初めての方に謡曲を指導します 毎月第2・4(日)午前。アビスタ学習室。講師は宝生流教授嘱託資格者。いつでも入会可。月2000円(入なし)。●榎本 ☎7187-2652

▼バドミントン部員 毎週(休)10時～13時。市民体育館。月1回コーチの指導あり。仲間と楽しく汗を流しましょう。初心者大歓迎! 体験1回無料。●我孫子ひまわり・川上 ☎7169-1645

▼少年野球「リトルジャガーズ」 毎週末8時30分～。高野山小学校ほか。小1～小6。初心者大歓迎。まずは体験・見学からお待ちしています。月2500円。●辻村 ☎090-5345-9695

▼あびこコカリナ「わかば」癒しの木の笛 コカリナをはじめる人たちの集い 毎月第1または第3(金)10時15分～。湖北台近セほか。現在7人。若干名。入・月なし(会場費など均等割)。●平山 ☎090-7835-9861



今年もやります!



豪華景品がめじる押し

「おまつりスタンプラリー」!!

市内商業者の皆さんが主催する9つのおまつり（下表参照）のうち、2地区以上まわり、スタンプを3つ以上集めると、抽選で「うなきち賞」として5万円分の旅行券のほか、豪華景品が当たります！さらに4地区のおまつりをまわった方には「ぐるっと我孫子賞」として我孫子市ふるさと産品が当たるダブルチャンスもあります！！

昨年は360通の応募に対し景品数が55個、当選確率15%以上！年々人気が高まっているこの企画、今がチャンスです！

**対象** 対象とするおまつり（下表参照）のうち、2地区以上のおまつりをまわり、3つ以上のスタンプを集めた方

**応募方法** 応募用紙（商業観光課、アビシルベ、各近隣センター、各おまつり会場で配布）に、氏名・住所・連絡先・年齢を明記して各おまつり会場に設置した応募用ポストに投函※応募は1人1回まで

**期限** 布佐もみじまつり開催日の正午まで  
※布佐もみじまつり開催日の正午に公開抽選会を行います。

**問** おまつりスタンプラリー事務局（商業観光課）☎7185-1475

おまつり	実施日	予備日
布佐新緑まつり（布佐）	5月 4日（祝）	5月 5日（祝）
ほくほく北まつり（湖北）	6月 4日（土）	-
天王台ふれあい夏祭り（天王台）	8月20日（土）	-
天王台地区市民まつり（天王台）	8月27日（土）	8月 28日（日）
あびこカップまつり（我孫子）	8月27日（土）	8月 28日（日）
ほくほくサンバ（湖北）	9月25日（日）	-
我孫子地区市民まつり（我孫子）	10月 1日（土）	-
我孫子市産業まつり（湖北）	10月16日（日）	-
布佐もみじまつり（布佐）	11月 5日（土）	11月 6日（日）

ミュージアム・インフォメーション  
問 鳥の博物館☎7185-2212

## 楽 飛べ！鳥の紙ひこうき

航空力学の原理にもとづいて設計された紙ひこうきで、ゴムの力で空高く発射すると長い時間飛び続けます。鳥の標本を使って鳥が空を飛ぶしくみもお話します。皆さんもぜひ体験してください。

**日時** 5月4日（祝）午後1時30分～3時30分

**場所** 鳥の博物館2階多目的ホール

**定員** 先着20人（電話で要申込。小学3年生以下は保護者同伴）



## 楽 鳥凧教室



**日時** 5月5日（祝）午後1時30分～3時30分

**場所** 鳥の博物館2階多目的ホール

**内容** 鳥凧同好会オリジナルのポリ袋を使った鳥凧作り

**指導** 鳥の博物館友の会鳥凧同好会

**対象** 小学生以上（小学3年生以下は保護者同伴）

**定員** 先着15組（電話で要申込。1家族1つ製作）

共通

**費用** 無料（ただし高校生以上は入館料がかかります）

**入館料** 一般300円、高校・大学生200円、中学生以下・70歳以上無料

## チバテレ「シャキット！」で あびこの魅力を発信中

毎月我孫子市の情報を発信している、チバテレ3ch朝の情報番組「シャキット！」内の「あびこナビ」も2年目を迎えました。

今年度も生中継を交えイベント情報を紹介するとともに、我孫子市の暮らしやすさなどにもスポットを当て、あびこの魅力を発信していきます。

今回の「あびこナビ」は、「Enjoy手賀沼！」をPRします。放送日時は5月6日（金）午前6時45分ごろ～

**問** あびこの魅力発信室・内線235



▲4月1日の生中継の様子

## クイズ あびこの自然と文化 24 ～杉村楚人冠記念館～

現在開催中の展示「楚人冠の旅～近代日本を見る」から問題です。名物記者だった杉村楚人冠に取りあげてもらったことは、観光地の宣伝になりました。そこで、地元のホテル経営者が楚人冠に命名を依頼した温泉があります。現在では湯治場として有名なこの温泉はどこでしょうか。

- ①乳頭温泉 ②酸ヶ湯温泉  
③トコロ温泉 ④玉川温泉



▲この問題の温泉の源泉（杉村家蔵）

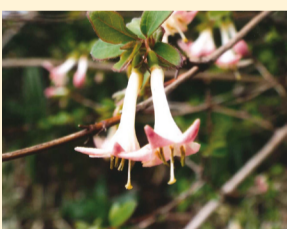
正解者の中から抽選で、鳥の博物館・白樺文学館・杉村楚人冠記念館に入館できる3館共通券を2枚ペアで5組の方にプレゼントします。

**申・問** ハガキ、ファクス、Eメールにクイズの答え、住所、氏名、電話番号を明記し、4月25日（月）必着で、〒270-1192市役所あびこの魅力発信室（住所省略可）☎7185-1520、✉quiz@city.abiko.chiba.jp、☎7185-2493  
※当選者の発表は賞品の発送をもってかえさせていただきます。答えは5月16日号に掲載します。

## あびこ植物図鑑 344

### ウグイスカグラ（鶯神楽）スイカズラ科

文・写真 佐久間 俊行



ウグイスの囀りが始まった3月の下旬に寿地区の旧村川別荘を訪れると、新館の裏手の林でウグイスカグラがあちこちの枝に花をつけていました。

ウグイスカグラは野山の藪や林のふちなどに生える落葉低木で、樹高は2m前後です。

小枝が多く、古い枝は茶色で、花は枝先の葉のつけ根から1～2個、下向きにつきます。

花冠はラッパ型で、先端が5つに裂け、そこから一本の雌しべと、5本の雄しべをのぞかせます。果実は楕円形で、長さが1cmほどの汁の多い液果で、初めは緑色ですが、赤く熟すと食べられ、美味です。

## 消費生活センターだより

49

架空請求の電話やメールに気をつけて!

携帯電話に見知らぬ番号の着信履歴があったので折り返し電話をしたところ「有料動画サイトの未払いがある。これは最終通告で連絡がない場合は法的手続きをとる。」と音声ガイダンスが流れたが、有料サイトを利用した覚えがないので困っているという相談がありました。

また、同じようなメールが送りつけられたという相談も多数寄せられています。

これらは、不特定多数に向けられた架空請求と考えられます。「放置すると履歴がマイナンバーに記録される」「財産を差し押さえる」などと不安をあおる内容であっても、身に覚えのない請求は、相手業者に連絡をしないことが重要です。あわてて連絡をして、個人情報や伝えたり、お金を支払ったりすると、さまざまな口実で次々とお金を請求される恐れがあります。

不安に思ったら消費生活センターまでご相談ください。

**相談受付日時** 問 ☎7185-0999

平日、第2・4土曜日 午前10時～午後5時30分  
アビイクオーレ2階（イトーヨーカドー我孫子南口店）