

人口と世帯

4月1日現在 ()内は対前年同月比

■人口	135,583人 (+1,094人)
	[うち外国人1,031人]
男	67,197人 (+494人)
女	68,386人 (+600人)
■世帯	54,086世帯 (+1,058世帯)

※住民基本台帳人口・世帯に外国人登録者数・世帯数を加えた数値です。

花と緑にふれあうまちに

今年も、手賀沼公園で植木まつり、布佐駅東口で新緑まつりが開催されます。会場では、花や苗の無料配布、園芸相談なども行われます。ペランダに花を飾るなど、身近なところから緑のまちづくりに参加しませんか。

手賀沼公園

4月26日(土)・27日(日)

植木まつり

市では、うるおいのあるまちづくりのために、「緑と花いっぱい運動」の一環として、毎年植木まつりを開催しています。

日時 4月26日(土)・27日(日)午前10時から午後4時
 場所 手賀沼公園(小雨実施)
 内容 両日開催：花苗の無料配布(午前10時・午後1時ごろから)

市では、うるおいのあるまちづくりのために、「緑と花いっぱい運動」の一環として、毎年植木まつりを開催しています。

26日のみ：園芸用ハサミ研ぎ(午前9時30分受け付け、1人1丁、先着150人、大400円・小2000円、包丁と鎌は不可)、ポニー乗馬(午前11時から午後4時、時間により人数制限あり、3歳から8歳のお子さん対象、1回50円、雨天中止) スーパーボールすくい(午後2時、1回50円、1人2回まで) 27日のみ：金魚すくい(午後2時、1回50円、1人2回まで) ※天候によりイベント内容が変更になる場合があります。 ※車での来場はご遠慮ください。 ※開催の有無は、当日午前8時からテレホンサービス☎0180・993185で。

布佐駅東口

4月27日(日)

布佐新緑まつり

布佐駅前を中心に布佐新緑まつりを開催しています。

日時 4月27日(日)午前10時から午後3時(雨天の場合は29日(祝)午後3時(雨天の場合は29日(祝)午後3時)

場所 布佐駅東口(成田線に平行した道路) (入場無料)
 内容 花の無料配布(1000鉢)、フリーマーケット・食べ物・衣料品・雑貨などの出店 (出店料は一区画2000円、事前申し込み)、子ども広場、女性部踊り、太子会による包丁研ぎ(1丁100円)など

白樺文学館が市との共同運営になりました

白樺文学館は、平成13年に現館長の佐野さんが私財を投じて設けた白樺派の文学に関する資料館です。

開館してからこれまで、市内唯一の資料館として我孫子の白樺派の活動などについて、市内外を問わず広く情報発信を続け、文化的な活動拠点として大きな役割を果たしてきました。

昨年度、白樺文学館から土地・建物・所蔵品などについていずれ市へ寄贈したいとの申し出があり、市では、21年度を目処にこれを受けることにしました。20年度は、施設運営の円滑な移行を図るために白樺文学館との共同運営を行うこととなり、4月1日から新たにスタートを切りました。

現在、事業着手準備中の手賀沼文化拠点整備計画(6面参照)でも位置づけられています。今後、向かいにある緑雁明緑地(志賀直哉邸跡)と連携し一体的な再整備、活用を進めていきます。

◎白樺文学館とは…白樺文学館は、白樺派(大正時代に手賀沼のほとりで生まれ発展した文芸活動)として活躍した、志賀直哉、武者小路実篤、柳宗悦などの活動を、広く市民の皆さんに知っていただくために創立されました。

◎白樺文学館の概要…1階:資料室、2階:展示室、地下:オーディオルーム、主な事業…資料展示(常設展示、企画展)、講演会、白樺派に関する研究や社会貢献(白樺派のカレー実現への支援、イベントの主催・後援など)

◎開館日…火曜日から日曜日、午前10時から午後5時(入館は午後4時30分まで) (休日の月曜日、休日にはさまれた月曜日は開館します)、入館料200円。(詳しくは、白樺文学館のホームページをご覧ください)

☎ 教育委員会文化課 ☎ 7185-1583、白樺文学館 ☎ 7169-8468



▲白樺文学館の建物正面



▲「鼻のつぶれた男」□ダンの作品

ガレージセール 4月26日(土)植木まつり会場近くで

手賀沼遊歩道に捨てられた、不幸な犬や猫の避妊去勢手術などの費用を集めるため、ガレージセールを行います。

日時・場所 4月26日(土)午前9時から午後3時、手賀沼公園多目的広場すぐ横のガレージ(若松128の1) (小雨実施)

主催 手賀沼わんにゃんクラブ、我孫子市

☎ 手賀沼わんにゃんクラブ・大久保 ☎ 7183-1591、公園緑地課・内線594

手賀沼遊歩道でのマナーを守りましょう



手賀沼遊歩道では、散歩をする方やサイクリングを楽しむ方など、多くの方が利用しています。

遊歩道では、お互いに道を譲り合い、自転車はスピードを落とすなど、みんなが気持ちよく利用できるような心がけましょう。

☎ 公園緑地課・内線594

市民手づくり公園の参加団体を募集

皆さんの創意工夫と自主的活動で、手づくり公園を作ってみませんか。

草花の苗や種、肥料、レンガ、材木などは市が用意。草刈り機や電気のこぎりなどの工具も貸し出します。

募集団体 2団体

対象 自治会または会員数が10人以上の地域に根ざした永続性のある団体

申し込み・☎ 申込書(公園緑地課に用意)に必要事項を明記し、〒270-1192(住所省略可)公園緑地課・内線544へ郵送または持参

市有財産(旧市民会館用地)を売却します

市では、市有財産(旧市民会館用地)を建物解体撤去条件付土地として、公募型競争入札により売却します。

◎売却財産

【土地】

場所…我孫子市我孫子1855番地

面積…6,518.91㎡
 【売買物件の解体の対象となる建物の表示】
 構造…鉄筋コンクリート一部鉄骨造
 3階建

延べ床面積…7,163.478㎡



▲建物解体撤去条件付土地で売却する旧市民会館

◎売却予定価格

3億2千万円

※詳しい内容は、市のホームページをご覧ください。☎ 7185-1289へお問い合わせください。

第二次基本計画がスタート

4月から第二次基本計画がスタートしました。この計画は、第三次総合計画（平成14年度～33年度）の基本構想で定める将来都市像を実現し、これらの共通目標である「手賀沼のほとり 心輝くまち」心輝くまち「人・鳥・文化のハーモニー」を目指した2期目の基本計画です。

【計画のねらい】

- 第一次基本計画（期間：平成14年度～20年度）の到達点を踏まえつつ、少子高齢化・人口減少や地方分権など、我孫子市をとりまく社会・経済状況や市民ニーズに対応した施策を展開すること
- 計画の項目ごとに明確な数値目標を設定し、成果や達成度について客観的に評価・検証を行えるようにすること
- 市長が掲げる政策を計画に反映すること（5つの『重点プロジェクト』として設定）



『手賀沼のほとり 心輝くまち』～人・鳥・文化のハーモニー～

〈3つの将来都市像〉

自然環境を文化に高めるまちへ

出会いと交流で活力を生むまちへ

お互いを思いやる心で元気なまちへ

7つの分野別計画



5つの重点プロジェクト

- 1 手賀沼をはじめとする我孫子ならではの自然を大切に、環境にやさしい暮らしをはぐくむまちづくり
- 2 我孫子の資源をいかし、豊かな地域を創り出す活力あるまちづくり
- 3 みんなが安全にらせるまちづくり
- 4 若い世代に魅力ある、子育てしやすいまちづくり
- 5 誰もが生涯をとあして、健康で自立した生活を安心してあくれるまちづくり

第二次基本計画では、計画のねらいを踏まえて7つの分野別計画において施策を展開するとともに、特に、総合的・優先的に展開する施策を5つの「重点プロジェクト」と定め、重点的に取り組んでいきます。重点プロジェクトの内容と主な事業は次のとおりです。

問い合わせ
企画課
☎7185-1426

○手賀沼をはじめとする自然環境や、歴史的・文化的遺産など、我孫子ならではの貴重な資源を効果的に活用することでまちの魅力高め、交流人口の拡大や定住化の促進などを図り、まちの活性化につなげていきます。

○市民の力をまちづくりにいかし、地域の活力を高めることができるよう、市民のまちづくり活動や起業活動への支援、活動との連携を強化していきます。

○市内産業の活性化を図り、地域経済の拡大、雇用機会の増大、定住化の促進や税収の確保につなげていきます。

【プロジェクト3】みんなが安全にらせるまちづくり

○誰もが安全にらせるよう、地域と連携して防災・防犯・交通安全などに取り組むとともに、公共施設の耐震化や水害対策な

【プロジェクト2】我孫子の資源をいかし、豊かな地域を創り出す活力あるまちづくり



- * 手賀沼水環境保全協議会事業の推進
- * 谷津ミュージアム事業の推進
- * 手賀沼農舞台「根戸新田」の推進（果樹栽培エリア、体験農園エリアの整備）
- * あびこエコ・プロジェクトIIの推進（率先行動計画・地球温暖化防止対策の推進、市民・事業者への環境配慮指針の普及）
- * 太陽光発電システムの設置費補助
- * 生ごみの資源化の推進

○手賀沼・古利根沼など、我孫子ならではの貴重な自然を保全・再生していきます。

○市民や事業者と協力して、地球温暖化対策や循環型社会の構築など、環境に負荷を与えない暮らしの実現を目指していきます。

【平成20～22年度に取り組む主な事業】

道路工事のお知らせ

工事箇所 国道356号線（八坂神社の交差点から東）〈下図参照〉
工事期限 7月中旬まで、午前8時30分から午後5時（延長あり）
交通規制 片側交互通行
☎ 地域整備課☎7185-1171



工事箇所 NEC東側道路（下図参照）〈矢印の迂回路をご利用ください〉
工事期間 4月14日から5月31日
交通規制 終日全面通行止
☎ 道路課・内線551



ゴールデンウィークに快速「エアポート常磐」が運行

都心から常磐線・成田線を経由して成田空港へ直通運行する「エアポート常磐」が、年末年始に引き続き、ゴールデンウィークの4月26・27・29日の午前と午後に2往復運行（運転時刻は右表参照）されます。

市は、この列車の運行日の拡大や定期列車化を図りたいと考えています。市民の皆さんの利用をお願いします。

☎ 企画課☎7185-1426

下り 上野→成田空港 〈全車指定席〉				
列車名	上野	我孫子	空港第2ビル	成田空港
エアポート常磐1号	5:39発	6:12発	7:18着	7:21着
エアポート常磐3号	14:15発	14:56発	16:10着	16:12着

上り 成田空港→上野 〈全車自由席〉				
列車名	成田空港	空港第2ビル	我孫子	上野
エアポート常磐2号	7:30発	7:32発	8:25着	8:59着
エアポート常磐4号	16:30発	16:33発	17:26着	17:58着

を進め、犯罪のない、災害に強いまちづくりを進めています。
【平成20～22年度に取り組む主な事業】
 ＊並木地区の排水路改修
 ＊天王台流域解析調査排水整備計画の見直し
 ＊布佐大割排水機場の築造
 ＊若松地区の排水ポンプ整備
 ＊小・中学校校舎の耐震を中心

プロジェクト4 若い世代に魅力ある、子育てしやすいまちづくり
 ○我孫子市の持続的な発展を図るため、若い世代にこれからは我孫子にずっと住み続けてもらえよう、子育てしやすいまちをめざし、若い世代に魅力あるまちづくりを進めていきます。
【平成20～22年度に取り組む主な事業】
 ＊児童医療（入院）費の助成（小学校1年生から6年生まで）
 ＊子どもの広場・親子の交流の場（ついでに広場）4カ所目の整備

プロジェクト5 誰もが生涯をとおして、健康で自立した生活を安心しておくれるまちづくり
 ○すべての市民が生涯を通じて健康でいきいきくらすよう、スポーツを楽しむ機会の充実、介護予防や食育の推進など、市民の健康づくりを応援していきます。
 ○障害を持つ人や高齢者をはじめとするすべての人が住みなれた地域で、自立でき安心してくらす環境づくりを進めていきます。

【平成20～22年度に取り組む主な事業】
 ＊5歳児健康診査の導入
 ＊麻しん風しん混合ワクチンの追加接種事業（中学1年生と高

市民アンケート調査

昨年の12月に市民アンケートを実施しました。

調査対象

○対象者数：5000人（18歳以上の方の中から無作為抽出）
 ○有効回答数：2193
 ○有効回収率：43.9%

集計結果の概要
 施策の満足度では、「手賀沼の浄化・再生」や「手賀沼の魅力化」といった手賀沼に関係する施策が全体的に高く評価されています。

市政ふれあい懇談会・パブリックコメント

市政ふれあい懇談会

今年1月に市内6地区（我孫子南地区・我孫子北地区・天王台地区・湖北地区・新木地区・布佐地区）で開催し、1300人の来場者の方から75件のご意見をいただきました。
 6地区を通して、市長が掲げる「活力あるまちづくり」を実現するための具体策や市民会館の建設に関するご意見・ご質問

パブリックコメント

今年1月19日から2月7日まで実施し、4人の方から76件のご意見をいただきました。
 経済の活性化や都市基盤整備に関するご意見をいただきました。
 ※詳しくは、市のホームページをご覧ください。

総合計画審議会答申の付帯意見書の要旨

はじめに

21世紀に入ってから我孫子市をとりまく環境変化は極めて激しい。1998年を基点にした市の人口の高齢化の速度は、千葉県平均を越えて近隣の市と比較しても速い。また市の財政にみられる経常経費比率の悪化は、歳出入面からの制約も大きくなった。我孫子市は市勢衰退のとは口に立っているという現状認識と危機感を共有しながら、「安全と安心と期待」の新しいまちづくりを、全市をあげて目指すべき時に来ている。
 第三次総合計画の基本構想は平成14年度を基点に、その後20年間にわたる市のあるべき姿を示したものである。第一次基本計画、及び今回の第二次基本計画（案）も、ほぼこの構想に沿って書かれている。従って、その下で作成された今回の基本計画案は当初の基本構想の目指す路線に強く制約される結果にならざるを得なかったため、市を取り巻く環境変化に則して本付帯意見書を作成した。
環境変化への対応の必要性
 21世紀に入って、地球規模の温暖化の問題など、日本が直面する問題が、よりはっきりとした形で、認識できるようになってきた。とりわけ、日本の人口の少子高齢化の波は他国より早く激しいものがある。それに伴い、相互扶助のための地域共同体の形成が最も重要な課題になる。これは別に「2000年の「地方分権一括法」の施行を契機に、地方自治体財政の独り立ちを求め、機運が急速に高まってきた。2003年度からは交付税の削減、国庫負担金の削り込み、中央から地方への税源の移譲という、三位一体改革が始まり、いまのところ中央の財政難を地方へ転嫁しているだけに過ぎない側面を、持っていることも否定できない。しかし、過去半世紀余にわたって続けられてきた財政的自立なき自治を、いつまでも放置していいわけではない。地方にとって自治の確立と財政自立は、いわば表裏一体の問題のはずだからである。少子高齢化対策についての提言
 市の人口は20世紀の第4四半期で3万人余から13万人余に増加しその7割前後が当市に流入してきた新住民である。この世代の定年退職が終わる10年後には、市の高齢化率が、30%前後に達するのはほぼ間違いなく。その結果、市民一人当たりの行政コストは高まり、退職者増で税収は減少し経常収支比率は悪化の傾向を示し、これらの問題にどう対応するかが喫緊の課題である。
 高齢化率が50%を超えた地域は「限界集落」と呼ばれる。このような地域では災害時に高齢者や障害者の安全を図ることが必要である。その意味で水害危険集落対策としての公共投資が、いまだに不十分なままなのは大きな問題である。そして限界集落への対応は、在宅の介護・看護、往診、救急、配食サービスなどを提供できる各種事業主体の有機的な連携プレーが必要であり、行政を核に医師会、自治会、まちづくり協議会など、公共並びに準公共的部門の意識と意欲、システム設計力と主導する能力に期待しなければならぬ。

一方、若い世代が将来への期待と希望を持ち得るようなまちづくりを目指す必要も大きい。産婦人科・小児科医の招致や子育てのための保育体制の充実や子育て負担の軽減措置、教育の質的向上、経済活性化による雇用機会の増大など、行政が果たすべき責任は重大である。
我孫子市経済の活性化についての提言
 我孫子市の経済は、商業・工業・農業等ほとんどの分野において長期的停滞局面に入っており、抜本的な経済の活性化を図るべきである。それと共に、公と民との役割分担も、この際明確にしておかなばならない。
 「地域共同体づくりの核」として役割を、再確認することが必要である。それと共に、公と民との役割分担も、この際明確にしておかなばならない。
 さらに組織の硬直化を避け活性化を図るため、人材・資金・情報など諸資源の抜本的な再配置や合理化を内容とする、より広い意味での行政改革を早急に実施に移すことが大切である。市職員の士気をさらに高めるため、現場責任者への権限委譲を拡大するのも検討に値しよう。また行政評価の組織を市に設置することが必要である。
諮問委員会の設置についての提言
 以上に掲げた課題に対処するため、市長直属の諮問委員会を存続期間2～3年に限って設置し、基本構想の見直しや具体的な施策の策定とその実施のフォローを行うこと。オンブズマン制度、公正でわかりやすい第三者による行政評価、防災の徹底を図るための制度の新設、現行総合計画審議会のあり方、運営方法についても検討するよう提言する。

職員数は30人減の925人

市職員の人事異動と新規採用

4月1日付けて市職員の人事異動を行いました。課長級以上の異動者と新規採用職員をお知らせします。(役職名は新しい職名)。

人事異動

【部長級】

▽総務部長(兼)選挙管理委員会事務局長:富田佐太郎▽市民生活部長:渡辺和夫▽環境経済部長:高橋信一▽健康福祉部参与:鷲見公雄▽建設部長:大畑章▽都市部長:樋口誠▽消防長:篠原佳治▽監査委員事務局長:魚地明夫▽生涯学習部長:荒井茂男

【次長級】

▽総務部次長(兼)情報システム課長:日暮規雄▽企画財政部次長(兼)財政課長:倉部俊治▽企画財政部次長(兼)課税課長:義

【課長級】

▽総務部副参事(兼)選挙管理委員会事務局次長:海老原美宣▽総務部総務課主幹(兼)政策法務室長:四家秀隆▽総務部総務課主幹:日暮等▽総務部秘書広報課長:村田潤▽総務部財政課長:齊藤登▽総務部情報システム課主幹:杉井美幸▽総務部付随主幹:千葉真樹▽環境経済部次長(兼)環境経済部次長(兼)農政課長:大井猛雄▽健康福祉部次長(兼)福祉相談課長:村田義規▽健康福祉部次長(兼)国保年金課長:松本正樹▽建設部次長(兼)道路課長:星野憲久▽会計管理者:参事(兼)会計課長:青木隆▽農業委員会事務局次長:鈴木重和▽教育総務部次長(兼)学校教育課長:浦島誠▽生涯学習部次長(兼)文化課長:齊藤久進▽生涯学習部次長(兼)学び推進課長:山根雄二▽消防本部次長(兼)西消防署長:藤代芳克

長:鈴木正己▽環境経済部商工観光課主幹:杉山敦彦▽環境経済部農政課主幹:木村孝夫▽健康福祉部副参事(兼)健康福祉部政策室長:高橋操▽健康福祉部障害福祉支援課長:大目みち子▽健康福祉部障害福祉支援課施設長(兼)あらかぎ園長:染谷孝幸▽健康福祉部介護支援課長:長塚九二夫▽健康福祉部介護支援課主幹(兼)地域包括支援センター長:磯辺久男▽健康福祉部国保年金課主幹:染谷清江▽健康福祉部子ども家庭課長:湯下廣一▽健康福祉部保育課長:瀬戸井信之▽健康福祉部子ども相談課長(兼)子ども虐待防止対策室長:石川勇▽建設部下水道課長:湯下正洋▽建設部下水道課主幹:小池和則▽建設部交通課長:大山幸雄▽建設部交通課主幹:市原和正▽建設部治水課長:今井正直▽建設部治水課主幹:後藤秀和▽都市部副参事(兼)景観推進室長:大井敏道▽都市部都市計画課主幹:渡辺昌則▽都市住宅課主幹:岸本康憲▽都市公園緑地課長:石原正規▽都市公園緑地課主幹:大塚隆雄▽会計課主幹:高田珠江▽水道局経営課主幹:石塚正美▽水道局工務課長:田口盛邦▽消防本部総務課長:藤根勉▽消防本部予防課長:林英男▽消防本部警防課長:海老原孝雄▽東消防署主幹:寺田広▽西消防署主幹:荒井正人▽消防本部総務課長:花嶋浩▽東消防署北分署長:中村光男▽議事事務局次長:藤代勉▽監査委員事務局次長:羽田佐太郎▽農業委員会事務局次長:星野茂▽教育総務部学校教育課主幹:太田育▽教育総務部学校教育課主幹:林由実:総務部秘書広報課(事務職)▽小嶋敬一:環境経済部手賀沼課(事務職)▽塚田悠平:水道局経営課(事務職)▽高

新規採用職員は36人

今年度の新規採用職員は36人です。職種の内訳は、事務職12人、土木職3人、建築職1人、福祉主事(社会福祉士)5人、栄養士1人、歯科衛生士2人、作業療法士1人、保健師3人、消防士8人となっています。▽吉岡泰生:環境経済部農政課(事務職)▽影山和美:環境経済部商工観光課(事務職)▽小長島怜子:教育総務部教育研究所(福祉主事)▽石井寛子:健康福祉部介護支援課(福祉主事)▽藤原佳奈:健康福祉部障害福祉支援課(福祉主事)▽森悠子:健康福祉部障害福祉支援課(福祉主事)▽後藤麻子:教育総務部学校教育課(栄養士)▽金井奈月:健康福祉部健康づくり支援課(歯科衛生士)▽武田ゆかり:健康福祉部健康づくり支援課(歯科衛生士)▽上田和代:健康福祉部障害福祉支援課(作業療法士)▽石川亜紀:健康福祉部健康づくり支援課(保健師)▽鶴澤紀子:健康福祉部健康づくり支援課(保健師)▽鈴木順子:健康福祉部健康づくり支援課(保健師)▽本橋佑哉:消防本部東消防署(消防士)▽平野雄太:消防本部西消防署(消防士)▽岡野正之:消防本部東消防署(消防士)▽飯野哲也:消防本部西消防署(消防士)▽飯塚勇太:消防本部西消防署(消防士)▽古村良介:消防本部西消防署(消防士)▽後藤広之:消防本部東消防署湖北分署(消防士)▽坂梨太紀:消防本部東消防署(消防士)

市の組織が変わりました 部を再編 わかりやすく効率的な組織に

市民にわかりやすい組織、少子高齢化や地域の活性化などの重要課題に対応できる効率的な組織を目指し、平成20年度から市の組織が変わりました。新しい組織と主な仕事は下表のとおりです。

図 総務課・内線232

Table with 2 columns: 部・課名 (Department/Section Name) and 主な仕事 (Main Work). Rows include sections like 総務部 (General Affairs), 企画財政部 (Planning and Finance), 市民生活部 (Citizens' Life), 環境経済部 (Environment and Economy), 健康福祉部 (Health and Welfare), 建設部 (Construction), 都市部 (City), 会計課 (Accounting), 水道局 (Waterworks), 消防本部 (Fire Department), 議会事務局 (City Council Secretariat), 選挙管理委員会事務局 (Election Management Committee Secretariat), 農業委員会事務局 (Agriculture Committee Secretariat), and 教育委員会 (Education Commission).

平成20年度から国民健康保険税は大きく変わります

平成20年4月から「後期高齢者医療制度（通称：長寿医療制度）」がスタートしたことに伴い、新たに国民健康保険税の算定に「後期高齢者支援金」が加わることや年金からの特別徴収の開始など国民健康保険税が大きく変わります。なお、75歳（一定の障害のある方は65歳）以上の方は、国民健康保険ではなく、新たな医療制度となる「後期高齢者医療制度」の保険証を使用して医療を受けることになります。 図 国保年金課・内線 353・354

国民健康保険税の算定に新たに「後期高齢者支援金」が加わります

後期高齢者医療制度の開始に伴い、国民健康保険加入者の保険税の算定方法が平成20年度から変わります。

これまで国民健康保険税は、医療分と介護分（40歳から64歳の方）とを併せて課税していましたが、新たに「後期高齢者支援金」分（表1）を合算して課税することになります。

また、課税限度額は、地方税法施行令の改正に伴い、医療分47万円（減額）、後期高齢者支援金分12万円（新規）、介護分9万円（据え置き）に改正されます。これにより、医療分・後期高齢者支援金分・介護分の合算の課税限度額は、19年度に比べ3万円引き上げられます。

この改正に伴い、保険税率も変わりますが、従来の医療分を医療分と後期高齢者支援金分に分割するため、課税限度額改正に伴う影響を除いては、前年と同一所得・同一世帯構成であれば課税額は変わりません。なお、介護分は据え置きとなります（表2）。

表1 国民健康保険税の算定方法

これまでの算定方法	平成20年度からの算定方法
医療分 (加入者全員)	医療分 (0～74歳)
	後期高齢者支援金分 (0～74歳)
介護分 (40～64歳)	介護分 (40～64歳)

表2 国民健康保険税率等の変更内容

区分		改正前	改正後
医療分	所得割額	9.25%	7.25%
	均等割額	22,200円	18,000円
	平等割額	18,600円	18,600円
	課税限度額	560,000円	470,000円
後期高齢者支援金分	所得割額	—	2.00%
	均等割額	—	4,200円
	課税限度額	—	120,000円
介護分	所得割額	1.55%	1.55%
	均等割額	12,600円	12,600円
	課税限度額	90,000円	90,000円

後期高齢者医療制度創設に伴う国民健康保険税の軽減など

75歳（一定の障害のある方は65歳）以上の方は、後期高齢者医療制度に移行します。

これにより、国民健康保険に加入していた世帯が、別々の保険制度に加入することにより、世帯の国民健康保険税が急激に増加することが想定される次のような場合は、一定期間保険税について緩和措置が図られます。

(1)低所得者に対する保険税の軽減

保険税の軽減を受けている世帯について、国民健康保険から後期高齢者医療制度への移行者が生じた場合、国民健康保険の加入者が減少しても、世帯構成と収入要件が変わらなければ、5年間はこれまでと同様に軽減されます。

(2)平等割で賦課される保険税の軽減

国民健康保険から後期高齢者医療制度への移行者が生じたことにより、国民健康保険加入者が1人となった場合、5年間は世帯別平等割額が半額になります。

(3)被扶養者であった方の保険税の減免

後期高齢者医療制度の創設に伴って、制度創設時の後期高齢者または制度創設後に75歳に到達することにより、被用者保険から後期高齢者医療制度へ移行された方の被扶養者（旧被扶養者）が国民健康保険に加入する場合、当該被扶養者であった方については2年間、申請により次のような減免措置が図られます。なお、国民健康保険組合は被用者保険ではありません。

- ①旧被扶養者に係る所得割額については、所得の状況にかかわらず免除します。
- ②旧被扶養者に係る均等割額については、法令に基づく低所得者軽減額と合わせて半額とします。
- ③旧被扶養者のみで構成される世帯に限り、旧被扶養者の属する世帯に係る世帯別平等割について、法令に基づく低所得者軽減額と合わせて半額とします。

■旧被扶養者とは

国民健康保険の被保険者（国民健康保険の被保険者の資格を取得した日の属する月以後2年を経過する月までの間である方に限ります）のうち、次に該当する方です。

なお、対象者確認のため、被用者保険から加入する場合は「資格喪失連絡票」、適用期間内に他市町村からの転入の場合は、「旧被扶養者異動連絡票」の提出をお願いします。

- ①国保の被保険者の資格を取得した日に65歳以上である方。
- ②国保の被保険者資格を取得した日の前日に被用者保険の被扶養者であった方。
- ③国保の被保険者資格を取得した日の前日に扶養関係にあった被用者保険の被保険者本人が、その翌日に後期高齢者医療被保険者となった場合。

後期高齢者支援金とは

後期高齢者医療にかかる費用のうち、後期高齢者被保険者の皆さんが医療機関で支払う窓口負担を除いた分を、公費（国・県・市）から5割、後期高齢者医療被保険者の皆さんから保険料として1割、残りの約4割を現役世代（0歳～74歳）からの支援（後期高齢者支援金）として負担することになります。

この4割の負担分を「後期高齢者支援金」として、新たに保険税として算定するものです。これは、国民健康保険加入者だけでなく、社会保険などの健保組合加入者も負担することになっています。

20年10月開始 年金から国民健康保険税の特別徴収が開始されます

これまでの納付方法は、納付書によるものと、口座振替によるものといずれかの方法により納税していただいていたのですが、地方税法の改正に伴い、平成20年度から次に該当する年金受給者の方については、原則として年金より天引きとなる「特別徴収」という納付方法が変わります。

我孫子市では、20年10月に支給される年金から「特別徴収」を開始します。特別徴収対象者の方には、6月下旬に納税通知書（特別徴収用）を送付します。なお、20年4月から9月分については、6月下旬に普通徴収の納税通知書を別に送付しますので、納付書もしくは口座振替による方法で納税をお願いします。

■「特別徴収」は、次の①～④のすべてに該当する方が対象となります

- ①世帯主が国民健康保険の被保険者となっていること。（世帯主の方が被用者保険の加入者である場合や後期高齢者医療制度の加入者である場合は、特別徴収の対象になりません）
- ②世帯内の国民健康保険の被保険者の方全員が65歳～74歳であること。（同じ世帯に65歳未満の国民健康保険の被保険者の方がいる場合は、特別徴収の対象になりません）
- ③特別徴収の対象となる年金の年額が18万円以上であること。
- ④介護保険料と国民健康保険税の合算額が年金受給額の2分の1を超えていないこと。（2分の1を超える場合は、国民健康保険税の特別徴収を行わず、介護保険料のみが特別徴収されます）

※20年度中に75歳になる世帯主については、年度途中に後期高齢者医療制度に移行することから、特別徴収は行いません。従って、今まで通りの普通徴収（納付書もしくは口座振替）による方法で納税をお願いします。

国民健康保険の給付などが変わりました



◎70歳から74歳の方の自己負担が1割に据え置かれます

70歳から74歳の方の自己負担は、平成20年4月から2割に見直されることになっていましたが、20年4月から21年3月までの1年間は、1割に据え置かれます。※すでに3割負担をしている方と、後期高齢者医療制度の対象となる一定の障害認定を受けた方は除かれます。

◎療養病床に入院する65歳から70歳未満の方の食費と居住費について

療養病床に入院する65歳から70歳未満の一般の方の食費が変わりました。また、新たに居住費（光熱水費）の負担が追加（下表）されました。（現在の70歳以上の方と同じ水準です）なお、難病などの入院医療の必要性の高い方の負担額は変わりません。

◎葬祭費の支給額が変わりました

死亡したときに受けられる葬祭費の支給額（下表）が変わりました。

区分		4月1日から	3月31日まで
療養病床	一般の方	食費 1食につき460円 （※一部医療機関では420円） 居住費 1日につき320円	1食につき260円
	市民税非課税世帯	食費 1食につき210円 居住費 1日につき320円	1食につき210円
葬祭費		5万円	7万円

図 国保年金課・内線 324・325

市公募補助金

平成21～23年度交付分の対象事業を募集

市では、平成21年度～23年度の公募補助金の交付対象事業を募集します。対象事業 補助金の交付基準に照らしてその必要性が認められる事業・活動 応募資格 5人以上で構成され、活動拠点が市内にあり、市内で活動を行うNPO法人またはNPO法による特定非営利活動を行う団体(政治・宗教・営利を目的とする団体、市からの他の補助金を受けている団体、市と共催する事業・活動は除く) 申し込み 応募書類(市民活動支援課に用意)に必要な事項を明記し、7月1日までに市民活動支援課へ持参(郵送不可) 市民活動支援課・内線489

平成20年度の交付団体

20年度は28団体に補助金が交付されます。このうち20年度から交付が始まる団体は下表の5団体です。(昨年度申請のあった8件のうち、我孫子市補助金等検討委員会による審査により採択されました)

Table with 2 columns: 団体名, 主な補助対象事業. Includes entries for パソコン楽しみ隊, つくし野睦会, NPO法人 我孫子ビーケルサービス, NPO法人 あびこ子ども劇場, 手賀沼わんにゃんクラブ.

住宅用太陽光発電 システムの設置費を補助 市では、新たに住宅用太陽光発電システムを設置する方に、補助金を交付します。太陽光発電は、地球温暖化の原因の温室効果ガスを出さないクリーンなエネルギーです。補助金の額 太陽光発電モジュール1kwあたり3万円で最大4kw(12万円まで) 対象となる発電システム 未使用の発電システム(余剰電力を電力会社に販売)で、住宅(店舗併用住宅を含む)の上屋などに設置するもの(中古品は対象外) 対象となる方 自ら居住する市内の住宅に、発電システムをこれから設置する方で平成21(2009)年3月19日までに工事を完了し、実績報告書提出できる方(すでに設置済みの方、工事中の方は対象になりません) 受付期限 平成21(2009)年2月27日(予算の枠を越えた場合は期間内でも受け付けを終了) ※申請方法など詳しくは、手賀沼課・内線462へ。

健康宣言教室(前期) 参加者を募集

健康宣言教室は、運動、睡眠、栄養、口腔衛生、栄養などの生活習慣の話や、実践的な筋力アップ体操・ストレッチ、調理実習を行います。日時 5月12日・19日・26日、6月2日・16日、7月14日・28日(いずれも月曜日(7日間で1コース)、午後0時30分から2時30分(受け付けは午後0時15分から30分) ※6月2日は、調理実習のため午前9時30分から午後2時30分(受け付けは午前9時15分から9時30分) 場所 保健センター(湖北駅南口徒歩2分) 内容 ①健康チェック(血圧測定、腹囲・体重測定) ②健康教育(運動・身体活動、睡眠・栄養、口腔衛生、メタボリックシンドローム、がん、自宅でできる体操など) ③筋力アップ体操、ストレッチ、室内ウォーキング ④調理実習 対象・定員 市内在住の壮年期(教室初回時に40歳から64歳の方)で、なるべく全日程参加できる方、先着30人 ※同じ教室を9月から11月、平成21年1月から3月に予定しています。 参加費 500円 持参 健康手帳(お持ちでない方には、当日お渡しします)、室内用運動靴、タオル、バスタオル、飲み物、筆記用具 ※体操しやすい服装でご参加ください。 申し込み・問い合わせ 電話で健康づくり支援課(保健センター) ☎7185・1126

20歳を迎えたら、子宮がん検診を受けましょう

子宮がん集団検診

子宮頸部がんは20歳代の若年層で急激に増えています。1年に1度は受診して健康管理に努めましょう。

日時・場所 6月6日(金)・9日(月)は午前と午後、6月11日(水)・13日(金)・17日(火)は午後のみ、保健センター 対象・定員 市内に住民登録・外国人登録している20歳以上の女性(平成元年3月31日以前に生まれた方)、1200人 費用 500円(①高齢受給者証または後期高齢者医療被保険者証をお持ちの方 ②世帯全員が平成19年度市・県民税非課税の方 ③生活保護世帯の方は無料) ※②の方は5月29日までに健康づくり支援課へご連絡ください。 申し込み ハガキ(1人1枚・連名不可)に住所、氏名、生年月日、電話番号、「子宮がん集団検診希望」と明記し、4月28日必着で〒270-1132湖北1の12の16健康づくり支援課(保健センター)へ(ファックスは不可) ※受診者には、5月下旬ごろに「検診のご案内・子宮がん検診受診票」を発送します。 ※子宮がん検診は、平成21年1月末まで市内委託医療機関でも受診可能です。 ※乳がん集団検診(マンモグラフィ検査・超音波検査)は6月・7月に実施。詳しくは広報あびこ5月16日号をご覧ください。 健康づくり支援課(保健センター内) ☎7185・1126

つばめ保育園が開園

「つばめ保育園」が市内で10番目の私立保育園として4月7日に開園しました。定員は30人で、他の保育園と同様の手続きで園児を受け入れていきます。 園 保育課・内線445

湖北駅北口にエレベーター・エスカレーターが完成

湖北駅北口にエレベーターとエスカレーターが完成しました。エレベーターは、車いす対応型の11人乗り、エスカレーターは、人が近づくと動き出すセンサー付きで、上り専用です。また、視覚障害を持つ方が安全で気軽に駅を利用できるよう、音声誘導装置と誘導ブロックも設置しました。

あびバスのバス停を新設

4月からあびバス「栄・泉・並木ルート」のエスパ敷地内(国道6号線側)に、バス停「エスパ」と「船戸・台田ルート」の、白山1丁目付近に、バス停「我孫子駅入口」を新設しました。時刻など詳しくは、交通課にお問い合わせください。 園 交通課・内線332

4月20日(日)オープン つくし野多目的運動広場

4月20日に、地域交流の場として利用できる、「つくし野多目的運動広場」がオープンします。この広場には、芝生の広場、ウォーキングコース、多目的スポーツコートが整備されます。管理棟内には、多目的ホール、談話室などが整備されます。 開館時間 午前9時から午後6時 休館日 毎月最終月曜日と年末年始(12月29日から1月4日) 利用方法 管理棟の受付窓口で、毎月1日に翌月分の利用申し込み受け付け(利用日が重なった場合は抽選)を行います。なお、4月分と5月分の利用申し込み受け付けは、4月19日(午前9時から午後3時)に行います。 園 教育委員会体育課 ☎7187-7555、つくし野多目的運動広場管理棟 ☎7181-7878(4月19日以降) ※駐車場が少ないため、できるだけ車での来場はご遠慮ください。

手賀沼文化拠点整備計画 実行計画を定めました

昨年7月に策定した手賀沼文化拠点整備計画に基づいて、その効率的かつ効果的な事業の推進を図るため手賀沼文化拠点整備計画実行計画を定めました。この計画は、平成21年度から30年度までの10年間を実施期間とし、5年ずつの前後期に分けて計画的に推進することと、実施する97事業についての事業名、事業内容、時期などを定めたものです。特に、施設整備などの事業については、年次計画と概算事業費も示しています。 主な事業は、インフォメーションセンターの設置・運営、観光案内板の設置、サイン整備、歴史公園の整備、散策路の整備、杉村楚人冠邸の保存と活用、志賀直哉邸跡の再整備と活用、旧村川別荘の再整備・活用、史跡文化財案内冊子の作成、事業者との連携による情報発信やイベントの実施、来訪者のニーズ調査を踏まえた情報発信、多様な散策ルートの設定・更新などです。 計画書は、市のホームページのほか行政情報資料室(市役所本庁舎1階)、教育委員会文化課(水道局4階)、図書館(本館、分館)でご覧になれます。 園 教育委員会文化課 ☎7185-1583

第7回

奈めめるへん文庫

創作童話を募集

市では、小・中・高校生が創作した童話の作品を募集します。受賞作品は、09年夏に刊行予定の「めめるへん文庫受賞作品集」に収録します。

なお、応募者の中で希望する方には、抽選で鳥の博物館ペア入館券をプレゼントします。

部門・応募資格 ◎小学生の部 ◎中学生の部 ◎高校生の部

平成2年4月2日から平成5年4月1日生まれの方



▲昨年刊行した第4集

※全国どこからでも応募可。募集作品 夢があふれる内容の童話を400字詰め縦書き原稿用紙10枚(ワープロはA4判の用紙で20文字×20行で10枚(縦書き))以内(日本語、未発表のものに限る)

※1人2編まで応募できます。※受賞作品の著作権は市に帰属し、応募作品は返却しません。※受付通知は出しません。

賞 1席：賞状と図書カード3万円分(1編)、2席：賞状と図書カード2万円分(2編)、3席：賞状と図書カード1万円分(10編以内)

※部門ごとに賞あり。

応募期限 9月30日(消印有効)
発表 12月中旬
表彰式 09年1月18日
選考委員 宇尾房子さん(小説家)、長縄栄子さん(画家・絵本作家)、松丸数夫さん(詩人)、横山悦子さん(児童文学作家)

応募方法 郵送：原稿に表紙を付け、題名、氏名、性別、学校名・学年、住所、電話番号、生年月日(高校生の部のみ)、「鳥の博物館ペア招待券」希望の有無を明記し、80円切手を同封して申し込み先へ。Eメール：テキストデータで申込先へ(必要事項は郵送と同様)

申し込み先 〒270-1116 6我孫子1684教育委員会文化課Eメール neruhenbunko@city.abiko.chiba.jp

主催・図 教育委員会文化課 ☎7185・1601

「熟年備学」講座生を募集

～知っておきたい熟年の備え～

豊かで充実した人生を送るには出来るだけ早くから将来に備えることが大切です。どんな心構えと備えが必要なのかを学び、これからの人生を考える全12回の講座です。

日時 5月20日から12月16日までの第1・3火曜日(8月は休み)、午前10時から正午

場所 アピスタ
内容 これからの人生でおきることを備えたいこと。充実した人生の送り方への備え。介護予防や認知症予防に向けた心と体の健康づくり。住まいやリフォームの保守の方法。知っておきたい社会保険の仕組み。上手な遺言、相続・贈与・資産の保全。金融商品の知識とくらしの経済の棲家の選び方・種類・見学対象 市内在住の40歳以上の方40人(応募者多数の場合は抽選19年度受講者は不可)

参加費 1000円
申し込み ハガキ、ファクスのいずれかで、住所、氏名、年齢、電話番号を明記し、4月24日必着で〒270-1147若松26の4我孫子地区公民館 ☎7165・6088へ

☎ 我孫子地区公民館 ☎7182・0511

あびこ 身近なとり 37

ハシブトガラス (スズメ目カラス科)



写真 鳥越治さん(鳥の博物館友の会) 文 時田賢 (鳥の博物館学芸員)

ハシブトガラスは、アフガニスタンから東アジアにかけての広い地域にすみ、日本では留鳥として全国各地の高い山から都会までさまざまな場所にすんでいます。ゴミ箱の残飯から鳥の糞や卵、死んだ動物や魚など雑食性でとにかくなんでも食べるので、いろいろな場所で生活できます。

我孫子で出会うカラスには、もともと山地などに多く生息し、今は都会派になったハシブトガラスと、農耕地などの田園に生活しているハシブトガラスの2種類がいます。都市化された中にもまだまだ自然が残されている我孫子では、この2種類のカラスが半々ずつ見られます。ハシブトガラスは澄んだカーカー、ハシボンガラスはいがらつぽい声のガーガーで、姿を見なくても簡単に識別できます。これからの時期、ハシブトガラスは子育てに入ります。巣を見るために立ち止まると親鳥は雛が誘拐されるのではないかと攻撃をします。ので注意しましょう。

奈 手賀の丘ふれあい宿泊通学

参加者を募集

手賀の丘ふれあい宿泊通学は、複数の小学校の初めて出会う子ども同士が共同生活をしながら学校に通います。

期間中は、ナイト・ウオークや野外炊飯などを行い、自立心

をはくくみ、協力することの大切さなどを学びます。

事前研修 5月17日(土)午前9時30分から消防署大会議室で開催

参加者と保護者は必ず参加

宿泊日程 5月28日(水)の放課後



から30日(金)の登校まで(期間中、塾や部活動は行いません)

募集対象 我孫子第三小、根戸小、湖北小、新木小の4年生から6年生。男女各24人、計48人(応募者多数の場合は抽選。初参加の方を優先)

参加費 3000円(保険料含む)

申し込み ハガキかメールで、参加児童の住所、氏名、学校名・学年、性別、電話番号、保護者の氏名を明記し、4月30日必着で〒270-1166我孫子1684教育委員会社会教育課「宿泊通学」係Eメール nsyaka@city.abiko.chiba.jp

主催 我孫子市教育委員会
☎ 教育委員会社会教育課 ☎7185・1604

あびこ少年少女合唱団 仲間大募集

練習日時・場所 毎月3回、土曜日 午前9時から11時30分、主にアピスタ
指導 勝呂美智子さんほか
対象・定員 小学校1年生から6年生、参加費 月額1000円(小学1・2年生は月額500円)
申し込み・図 電話かファクスで、住所、氏名、電話番号、学校名・学年、メールアドレス(ある方)を明示し、教育委員会文化課 ☎7182-5867 ☎7185-1601

琵琶楽演奏会

奈良時代(雅楽、盲僧琵琶)から人々の間に親しまれてきた幽玄の調べを、現今の世の中で酔って頂きたいと思います。

日時 5月17日(土) 午後1時30分開演
場所 けやきプラザ
入場料 2500円(前売券2000円)
入場券販売所 けやきプラザ内福祉ショップ&軽喫茶ほぼら・写真のおちあい・春芳園&ほてい堂
☎ 千葉県琵琶楽連盟・松田 ☎7183-0489

あびこ型「地産地消」推進協議会 総会とフォーラム

あびこ型「地産地消」推進協議会は、あびこエコ農産物(安全・安心・新鮮)などの販路拡大、学校給食への野菜の供給など「地産地消」の拡大に向けた仕組みづくりを進めています。

総会では、活動報告や事業計画などについての協議。フォーラムでは、生産者、消費者が期待するあびこ農産物直売所について、市長も一緒に語りあいます。

日時・場所 4月24日(木) 総会…午後1時30分から2時30分
フォーラム…午後2時40分から4時30分、市民プラザホール(参加無料)

内容 基調講演…「当協議会」の活動について～消費者の食の安全・安心への高まりと当協議会の役割～ パネルディスカッション…安全・安心・新鮮でおいしい、顔が見える農産物について ～消費者・生産者が期待する「あびこ農産物直売所」～
定員 当日先着200人(あびこエコ農産物などを進呈)
☎ あびこ型「地産地消」推進協議会 ☎7128-7770(午前9時から午後5時、水・日曜日、祝日は休み)



情報ひろば



タイトルが色付きのものは、市や官公庁主催・共催のものです。黒は市の後援、補助団体の記事です。各項目は、欄外のように省略しています。

でかけてみませんか

第5回定期演奏会

日5月3日(祝)16時開演 所けやきプラザ 曲目「サムソンとデリラ」よりバックナール(サン・サンス)、プスタ(ヤン・ヴァン・デル・ロースト)ほか
指揮 松田恵次さん、宮下研也さん、松田康治さん 費無料(全席自由) 圃中島☎090・9680・5538

コール・ピュア 4thコンサート

日5月11日(日)14時開演 所アミユゼ柏 曲目「五木の子守歌」、「おてもやん」ほか 出鈴木静子さん(指揮)、堀田万友美さん(ピアノ)、コール・ピュア 費900円(全席自由) 圃コール・ピュア・坂本☎7187・0730

室内合奏団クレメンティア 第7回演奏会

日5月18日(日)14時開演 所印西市文化ホール 曲目ピアノ五重奏曲「鱒」(シューベルト)、フルート四重奏曲Cdur(モーツァルト)ほか 出小林道夫さん(ピアノ)、湯川和雄さん(フルート)、海和伸子さん(小林久美さん(バイオリン)、中山良夫さん(ヴィオラ)、松本ゆり子さん(チェロ)、田中洪至さん(コントラバス)、杉木峯夫さん(トランペット)

谷津の自然観察会 「春をよめる草花」

日4月26日(日)9時30分東我孫子駅南口広場集合、11時30分現地解散予定(小雨実施 荒天中止) 所岡登戸・都部の谷津 内春の草花を観察 案内員:染谷由夫さん(自然観察指導員) 対先着25人 費無料 持ルーパー(お持ちの方)、動きやすい服装 申・圃電話で手賀沼課・内線465へ

環境レンジャーネイチャーイン 春のかまくら道へネイチャーイン

日・所4月27日(日)9時30分新木駅南口集合、12時湖北駅南口解散予定(小雨実施) 内かまくら道をたどって我孫子の自然を体験、途中の史跡もウォッチング 対市内在住の方、60人程度 費50円(保険代) 持筆記用具、飲料水、歩きやすい服、はき慣れた靴 主我孫子市環境レンジャー 申当日直接会場へ 圃手賀沼課・内線467

飛べー鳥の紙ひこうき

日5月3日(祝)10時〜12時、②13時30分〜15時30分 所水の館内ホールデンウィークに鳥の紙ひこうきを飛ばすイベントを開催(ゴムの力で長時間飛ばすことができる紙飛行機の制作) 対小学生以上、先着各25人 費無料 申当日会場で15分前に受け付け開始 圃鳥の博物館☎7185・2212

こどもの日茶道体験

日5月5日(祝)10時〜11時30分、②12時〜13時30分、③14時〜15時30分 所旧村川別荘 対小・中学生の親子、各講座10組(子どものみの参加可) 費1人300円 申往復ハガキに住所、氏名、電話、学校名・学年、希望

第15回我孫子市・タンク大会

日5月10日(土)8時30分集合(雨天中止) 所市ゲートボール場(みどり園隣り) 種3人1チームによるリーグ戦(初心者歓迎) 費1人300円(保険代など、当日徴収) 申・圃ハガキに大会名、チーム名、参加者全員の住所・氏名、代表者の電話番号を明記し、4月25日必着で〒270-1111古戸69 6教育委員会体育課☎7187・7555へ

ソフトテニスダブルス 我孫子選手権大会(兼県民大享選)

日5月5日(祝)(雨天時は6日) 8時30分受け付け 所市民体育館 種一般男女・成年35歳以上男子・シニア45歳以上男女 費1組2000円 申・圃ハガキに大会名、種目、2人の住所・氏名・年齢・電話番号を明記し、4月27日必着で〒270-1115本町3の4の8鈴木等☎7169・2011へ

レディースバドミントン大会

日5月16日(金)8時30分受け付け 所市民体育館 種ランク別ダブルス1〜4部 対市内在住の家庭婦人 費1人900円(連盟会員600円) 申・圃ハガキに大会名、2人の住所・氏名・年齢・電話番号・ランクを明記し、4月30日必着で〒270-1166我孫子1673の27清水都代子☎7184・9218へ

我孫子ひまわりバドミントン 体験入部してみませんか

日5月8日・15日・22日・29日 いずれも木曜日(全4回) 10時〜13時 所市民体育館 対家庭婦人(初心者・経験者歓迎) 費1500円(4回分) 申・圃電話かファクスで住所、氏名、年齢、電話番号を明示し、豊嶋☎7188・3834 FAX7188・4022へ

オープン・チームカップ 卓球大会

日5月18日(日)9時受け付け 所市民体育館 種2複3単の団体戦、男・女各1部・2部(登録は4〜6人) 費1チーム4000円(市内中学生は2000円) 申・圃ハガキに大会名、チーム名、種目、代表者の住所・氏名・電話番号、参加者全員の氏名を明記し、5月2日必着で〒270-1143天王台5の6の408鈴木町子☎7182・0076へ

ピョピョ親子 ショートテニス教室

日5月5日(祝)9時〜10時30分、12時〜13時30分、15時〜16時30分(雨天実施) 所吉田記念テニス研修センター(柏市花野井936の1) 対テニスが初めての幼稚園児・小学生とその保護者、各回先着80組 費親子1組500円(お子さん2人目から1人200円) 申・圃電話で(吉田記念)テニス研修センター☎7134・3030へ

ニート・フリーター 親セミナー

日4月26日(土)13時〜16時30分 所商工会議所 内ニート・引きこもり脱出作戦最前線治療現場からの報告、講師:斎藤環さん(医学博士) 対ニート・引きこもりでお悩みの方、

日本語の教え方講座

日6月17日(日)09時2月の火曜日 13時30分〜15時30分(全24回) 所中央学院大学 内外国人に日本語で日本語を教える方法を学ぶ、講座修了証あり 講師:北村弘明さん(聖徳大学教授)、山口慎子さん(飛鳥学院講師) 対20人 費受講料3万円、教材費1万4000円 申往復ハガキかEメールで、住所、氏名、年齢、性別、電話番号を明記し、4月30日必着で〒270-1166我孫子4の11の1市民プラザ内国際交流協会Eメール:info@air.jpへ 圃我孫子市国際交流協会☎7183・1231

そば打ち教室

日6月1日・15日・29日いずれも日曜日10時〜15時 所近隣センターこもれび 内初心者向けそば打ち 対全日程参加できる中高年の方、12人(応募者多数の場合は抽選) 費1回1200円 持三角巾、エプロン、タオル、箸、持ち帰り容器(タックキー缶のようなもの) 申・圃往復ハガキに教室名、住所、氏名、電話番号を明記し、4月30日必着で〒270-1144東我孫子1の41の33近隣センターこもれび☎7165・2011(10時〜17時)へ

5月の初心者向け講座

(Windows XP使用)

講座名	単元数	日時	受講料
インターネット講座	4単元	5/24 10時30分〜	5500円
		5/24 13時〜	
		5/25 10時30分〜	
		5/25 13時〜	
デジタルカメラ講座	3単元	5/13 10時30分〜	3500円
		5/13 13時〜	
		5/13 15時〜	
お楽しみ講座(チラシ作成)	3単元	5/26 10時30分〜	3500円
		5/26 13時〜	
		5/26 15時〜	
パソコン入門講座	3単元	5/10 10時30分〜	3500円
		5/11 10時30分〜	
		5/18 10時30分〜	
		5/18 10時30分〜	
ワード2003講座	5単元	5/12 10時30分〜	8000円
		5/12 13時00分〜	
		5/12 15時00分〜	
		5/19 10時30分〜	
		5/19 13時00分〜	
エクセル2003講座	5単元	5/10 13時00分〜	8000円
		5/10 15時00分〜	
		5/11 13時00分〜	
		5/11 15時00分〜	

※1単元は90分。受講料は、教材費、通信費を含む。
※お楽しみ講座は、ワード2003講座を修了した方対象。

第29回 憲法を考える市民の集い

憲法施行61周年の憲法記念日に、講演会を開催します。

日時 5月3日(日)午前10時50分から午後1時
場所 アビホール(イトーヨーカドー我孫子店)
内容 グローバル化の波に翻弄される日本社会の現状分析と将来について
講演 「グローバリズムの果てに」
講師 金子勝さん(慶応大学教授)
費用 無料
主催 憲法を考える市民の集い実行委員会
申し込み 不要(直接会場へ)
圃 濱田☎7183-2789

その話 大丈夫?

~金融トラブル・金融商品のリスクや仕組み~

日時 4月22日(火)午後1時30分
場所 あびこ南近隣センター・ホール(けやきプラザ内・9階)
内容 どんな話が危ないのか、大丈夫なのか、大切なお金を守るための講演
講師 楠本くに代さん(金融消費者問題研究所)
対象 先着100人
費用 無料
主催 我孫子市消費者の会、我孫子市
申し込み 不要(直接会場へ)
圃 我孫子市消費生活センター☎7185-1469

ぼしゅう

我孫子手づくり散歩 出展者・開催事務局ボランティア

日10月11日(土)・12日(日) 対①出展者：絵画、陶芸、彫刻、音楽、舞踏、装飾品などアートの心のある方 費10000円 ②開催事務局ボランティア：事務局支援、開場設営などのため、体力のある方歓迎 報酬無し 申・電話かEメールで、住所、氏名、電話番号を明示し手づくり散歩市・太田7185・1094 Eメールabcota@peace.hocorne.jp

(中里81の3) ☎7188・4433へ本人が持参
福祉作業所みずき
生活支援員(正職員)
勤務日時平日8時30分〜17時
所心身障害者福祉作業所みずき(古戸804) 内主に男性利用者の生活支援 対1人 選考方法書類審査、面接 申・履歴書(写真貼付)に必要事項を明記し、4月23日までに心身障害者福祉作業所みずき☎7187・5171へ本人が持参

あびこラグビースクール
①メンバー②コーチ
練習日3回(日)9時〜12時 所NEC我孫子事業場ラグビーグラウンド 対①メンバー幼稚園年中〜15人、幼稚園年長、小学校1・2年生、小学校3・4年生、小学校5・6年生：若干名 中学生：10数人 費年会費1万2000円(予定) ②コーチボランティアとして活動できる方(経験・年齢不問) 申Eメールで住所、氏名、年齢、連絡先、ラグビー経験の有無などを明記し、Eメールentry2@a-bikors.comへ ④あびこラ

グビースクール☎080・3027・9635ホームページhttp://abikors.com/
第21回全国健康福祉祭(ねんりんピック)かこしま大会
日10月25日(土)〜28日(火)(宿泊含む) 所鹿児島県内 対千葉県内在住の60歳以上の方 ※募集種目、人数、経費、申し込み方法など、詳しくは(社)千葉県社会福祉協議会・地域福祉推進部☎043・245・2208へ。

おしらせ

定例教育委員会

日4月25日(金)13時30分(議案内容により変更あり) 所水道局4階会議室 内4月18日(金)以降お問い合わせください 申傍聴される方は、開会予定時間前に傍聴者名簿に必要事項を記入し、担当の指示に従って入室してください ④教育委員会総務課☎7185・1110

新生児訪問を充実

市では平成20年4月から、生後28日以内の赤ちゃんのいる家庭に、新生児訪問を行っています。

助産師や保健師が家庭に訪問



外山 世莉ちゃん
(つくし野・1歳2カ月)
しゅな、やいお姉ちゃん大好き♡ いつも元気いっぱい遊んでいます。



末木 陽人ちゃん
(我孫子・1歳2カ月)
いつもニコニコ笑顔で我が家のアイドル! ミニカーやつみきで遊ぶのが大好きです。

国の定める手賀沼の水質環境基準(COD値)	5mg/l以下
千葉県湖沼水質保全計画による年平均目標COD値	12mg/l
平成20年3月、月平均COD値採水場所：手賀沼公園沖	7.2mg/l
平成19年3月、月平均COD値採水場所：手賀沼公園沖	7.5mg/l

項目	納期限(口座振替日)
固定資産税・都市計画税第1期	30日(水)
上下水道料金	25日(金)

3月の発生件数	32件
今年の発生件数(1月~)	105件
前年同期比	-18件
3月の死者数	0人
今年の死者数(1月~)	2人
前年同期比	+2人
3月の負傷者数	37人
今年の負傷者数(1月~)	127人
前年同期比	-29人

市民伝言板

このコーナーに掲載を希望する方は、広報掲載依頼書(市役所広報室に用意または我孫子市のホームページからダウンロード)に必要事項を記入のうえ、掲載希望日の1カ月前までに広報室へ提出してください。掲載する内容はイベント名・日時・場所・内容・費用・問い合わせ先などです。詳しい内容の確認は、当事者間でを行うようお願いいたします。
☎ 広報室☎7185-1269
FAX 7185-0127

公共施設利用の活動は、優先的に場所が確保されているものではありません。

講演・催し

- ▼山野草展示会 4月19日(土) 20日(日)9時〜17時。藤崎宅(天王台6の5の25)。サクラ草・山野草ほか。入場無料。山野草あびこ・藤崎☎7169・6525
- ▼老人ホーム見学会バスツアー 4月25日(金)10時30分相模西口集合。東葛地区の有料老人ホーム
- ▼英語で歌を楽しむ会第3回 4月30日(水)15時〜17時。アピスタ。アメリカ人講師と懐かしいポップス・ミュージカルソングを歌う、ゲーム。800円(楽譜、茶菓子代)。英語ファンクラブ・川島☎7186・0387
- ▼第17回ダンシングナミダンスパーティー 5月4日(祝)13時〜16時20分。市民プラザ大ホール1000円(飲み物付き)。成嶋☎7182・3288
- ▼地デジ受信機の設置、操作、家電製品などの無料電話相談 10時〜17時。家電困りごと相談センター「デジタル110番」☎0570・010186(土日祝日を除く)。千葉県電機商業組合我孫子支部
- ▼花みずき短歌会 毎月最終日曜日。9時30分〜12時。けやきプラザ会議室。始めて三年の小さな勉強会です。講師：三井修さん。経験問わず歓迎致します。月2000円。萬☎7189・3078

会員・仲間募集

▼名刺交換会 毎月第4日。関東一円の古寺を巡り、仏像、文化財の拝観や法話を聞く。1回2000円(昼食代ほか)。新田☎7188・8219
▼我孫子脳卒中友の会 月例会、親睦会、会報発行。脳卒中者で趣旨に賛同の方。月2000円。※定時総会：4月20日(日)13時30分から、アピスタで開催。近藤☎7185・8028
▼中高年の健康体操 毎週(月)15時〜16時30分。根戸近七ほか。健康のためのストレッチ&リズム体操。初心者歓迎。無料体験あり。入2000円。月3000円。鈴木☎7184・7772
▼江戸東京散歩西会 毎月第1日(火)、第1日(金)のどちらかに所属。都内近郊を年間10〜12回散策。我孫子駅9時30分集合、現地15時解散。予定表に従って講師が案内。年1万円。越岡☎7184・2047
▼湖北剣友会 毎週(日)9時〜11時。湖北小体育館。伝統文化「剣道」を通じて、心と身体を鍛えましょう!! 未就学児・成人。女子大歓迎! 用具貸し出しあり。入2000円、月1500円。栗田☎7149・7001
▼熱野球クラブ「我孫子エンジョイス」 毎週(土)9時〜12時。湖北台球場。軟式野球練習による健康の維持・増進と親睦。45歳以上が原則。入3000円、月1000円。宗像☎7183・9066
▼花みずき短歌会 毎月最終日曜日。9時30分〜12時。けやきプラザ会議室。始めて三年の小さな勉強会です。講師：三井修さん。経験問わず歓迎致します。月2000円。萬☎7189・3078

不用品情報

譲ります!!
◎無料で *大型黒皮ソファ1(4人掛け、アメリカ製)、伸縮ダイニングテーブル(イラスなし、アメリカ製)：和田☎7185・3440
◎無料で *足踏みミシン、冷蔵庫：ふれあい工房☎7186・5500
申し込み 各連絡先へ直接電話してください。
利用上の注意 衣類、自動車生き物は取り扱いません。
※掲載の申し込み・問い合わせは、ふれあい工房☎7186・5500(月曜日休館)。

▼我孫子ギターサークル会員 毎月第2・第4日(火)18時〜21時。久寺近七ほか。クラシックギターの練習と演奏会への出場。講師による個人指導と合奏練習。月2000円。安達☎7188・7656
▼英文学を原書で読む会 毎月第1・第3日(木)の午後。アピスタほか。D.H.ローレンスの作品を講読。講師は市内大学の准教授。入2000円。月2500円。尾張☎7183・3146
▼造形・絵画サークル「たんぼぼ会」 毎週(土)9時〜11時30分。アピスタほか。4歳〜小中学生。入1000円、月3500円。真仲☎7185・1186
▼ア・カベラ混声コーラス 月3回(金)、18時30分〜21時。根戸近七ほか。09年2月発足。ミサ曲中心。合唱経験者。入1000円、月3000円。奥井☎7183・6737

市内のできごとを写真入りでお知らせします まちのできごと

いろんな花の名前が覚えられました 市役所ロビーで「伝統文化いけばなこども教室」作品展

3月24日(月)・25日(火)、「伝統文化いけばなこども教室」の作品展が、市役所本庁舎ロビーで行われました。この作品展は、小学校1年生から6年生36人が7月から3月まで10回の講座を受けて発表したものです。受講生たちは、「いけばなをやって、いろんなお花の種類の名前が覚えられました」と話していました。



訪れた市民の方は「小学生の作品とは思えないほどとてもきれい」と好評でした。

緊急時に役立ててほしい 東日本ガス(株)さんがAED4台を寄贈



3月27日に東日本ガス(株)よりAED(体外式自動除細動器)4台が寄贈されました。寄贈されたAEDは、水道局に1台、消防本部に3台配置されます。AEDは、心臓の突発的な不正な動きを電気的なショックにより正常に戻すためのものです。これで市内の小中学校と公共施設に36台の設置となりました。

消防本部では、平成17年度から救急講習でAEDの取り扱いを指導しています。

新入学児童の安全を願って 我孫子市ライオンズクラブがランドセルカバーを寄贈

3月19日、ライオンズクラブ国際協会我孫子ライオンズクラブ会長の山田貞夫さんが市役所を訪れ、4月からの市内の新入学児童全員に「交通安全ランドセルカバー」を送りました。これは、児童の健全な成長と、安全を願って行われているもので、今回で32回目となります。



会長の山田さんは、「新入学1年生が安全に、まわりから温かく見守られながら、早く学校生活に慣れてくれることを願っています」と語っていました。

「長期農業体験」参加小学生を募集

5月から半年間、農家の畑で指導を受けながら、かぼちゃやスイカ、里芋、枝豆など育てませんか? 収穫後は作った野菜で美味しい料理を作る「収穫祭」も行います。
活動日時 5月17日から10月4日の第1・3・5土曜日を中心に12回、午前9時30分から11時30分(根戸)・午後1時30分から3時30分(古戸)(午前または午後を選択可)
※5月10日(土)午後1時30分から教育委員会で農家の方との顔合わせを行います。
講師 染谷智一郎さん(古戸)、鈴木誠さん(根戸)
対象・定員 市内在住か在学の小学校4年生から6年生とその家族30人程度(応募者多数の場合は初めての参加者を優先し抽選)
※1家族3人以内、子どもだけの参加も可。
参加費 4000円(保険料込み)
持参 鎌や鍬(苗や種などは教育委員会で用意します)
申し込み・問い合わせ Eメールかハガキで、「長期農業」、住所、参加家族全員の氏名、学校名、学年、電話番号、希望する活動時間(午前のみ・午後のみ・両方可)を明記し、4月25日必着で〒270-1166我孫子1684教育委員会社会教育課 ☎7185-1604 Eメールsyakaikyoku@city.abiko.chiba.jpへ(応募者全員に結果を通知します)



サツマイモの収穫

谷津学校 第6期生を募集

谷津学校は、谷津の自然とのふれあいや、田んぼや畑、山林などでの体験や交流を行います。卒業後は、谷津での活動などのリーダーとして活躍していただきます。

日時・内容(表参照) 午前10時から午後3時

5月17日(土)	開講・オリエンテーション・谷津ミュージアムについて
6月14日(土)	水辺づくり(講義)・水辺づくり(実習)
7月12日(土)	谷津での農業(講義)・田んぼ作業(実習)
8月9日(土)	谷津田の自然骨格(講義)・自然観察(実習)
9月6日(土)	稲刈り作業(実習)・オダづくり(実習)
10月25日(土)	収穫祭
11月15日(土)	田起こし(実習)・畔等の補修(実習)
12月13日(土)	雑木林管理(講義)・雑木林管理(実習)
1月24日(土)	鳥からみた谷津の自然(講義)・鳥の観察(実習)
2月14日(土)	ニホンアカガエル(講義)・卵塊調査(実習)
3月7日(土)	まとめ・今後の活動について



対象・定員 15歳以上で全日程参加できる方、10人(応募者多数の場合は抽選)〈参加無料〉
申し込み・問い合わせ ハガキ、電話、ファクス、Eメールのいずれかで、「谷津学校」、住所、氏名、電話番号を明示し、4月30日必着で〒270-1192市役所手賀沼課(住所省略可) ☎7185-1484 FAX7186-5222 Eメールteganuma@city.abiko.chiba.jpへ

あびこ植物図鑑

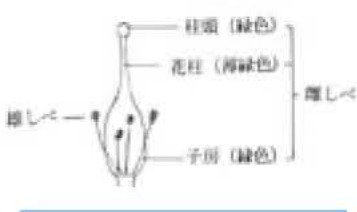
文・写真 佐久間俊行

No.248



(木五倍子)

(きぶし科)



三月中旬に緑地区の嘉納治五郎別荘跡を訪れると、新葉がまだ出ていないキブシが、黄緑色の花穂をたくさん垂らしていました。
花の長さはおよそ六ミリで、花弁や萼をピンセットではずしてみると、花弁は四個、萼片も四個でしたが、外側の萼片の二個は小さく、内側の二個は大きく花弁状でした。
キブシは雌雄異株ということなので、雄しべや雌しべを調べて見ると、雌しべは正常で雄しべは退化して極端に小さく、この木は雌の木とわかりました。また、雌しべの基部が濡れていたのが、なめて見ると

かすかに甘く、昆虫を引き寄せるための蜜とわかりました。この木が種子を作って繁殖するためには、昆虫が雄の木から花粉を運んできて受粉させる必要があります。昔はキブシの髓を灯心に、果実に含まれるタンニンはお歯黒に用いたといわれています。

俳句

染谷卓選

職業欄農と書きをり種選み 野口 コウ
抱かれたる嬰のあくびや猫柳 吉田 冬径
【評】抱かれて散歩の嬰児か、うらかな陽光に眠気催して…。猫柳がよい。
たんぼぼや正午のチャイム野に流れ 小林 光江
戦災をくぐりし命書き踏む 壁谷千鶴子
母の忌や草よりあをき草の餅 松村 君代
入学児母に振り向きVサイン 川上 進也
犬猫のごと大欠伸春の昼 渡辺 詔子
爛漫といふ重さあり遠ざくら 青山 陽子

短歌・俳句の18歳以下(小・中学生、高校生ほか)の投稿も大歓迎です!



文芸だより

短歌

榊原敦子選

沼の辺の市民会館にコーラスの輪を広げたり水輪のやうに 栗山勝良子
【評】旧市民会館は三十年ほどの歴史の間、市民文化の輪の中心点を成していた。故郷の四つ角隅に店ありき残りし露台の銀の太刀魚 小島 順也
【評】殆ど情容赦もなく家並町並は変貌する、人の心にも鮮明な影を残して。 双葉より育ちし椿あかあかと母なる木下に並びて咲けり 渡辺 詔子
しばし居て今朝のおさらひ聞かせ来る声の鶯 日毎艶まし 渡辺 正夫
咲き満つる老樹の下に大書されし「祝入学」の「祝」の字ひかる 古内 静江
戦火あびし左千夫の墓はいくすぢかひび入りしまま確と立ちたり 奥 理更江
観光の気分しばらく消え失せて手を合はせたりひめゆりの塔 下田 繁樹
神護る楯をその名にせし艦が民操る舟を裂き磨るとは 平林 健次