

国の定める手賀沼の水質環境基準	5mg/l以下
千葉県湖沼水質保全計画による年平均目標COD値	12mg/l
平成15年4月、月平均COD値 採水場所：手賀沼公園沖	6.0mg/l
平成16年4月、月平均COD値 採水場所：手賀沼公園沖	10mg/l

## 子どもたちの笑顔あふれるまちに

我孫子市子ども総合計画がスタート

市の子ども総合計画が今年度からスタートしました。「子どもたちの人間としての尊厳を守り、地域社会のすべての人が力をあわせ、自立する子どもの育ちを支援する」ことを基本理念に、300以上の事業を総合的に進め、「我孫子らしい子ども行政」の確立を目指します。



子育て・子育て・地域 子ども総合計画では、「子育て」「子育て」「地域」の3つの視点から次の目標を定めました。

子どもたちが心豊かに、自分らしく育つまちづくり  
 \*子育てに楽しみや喜びが感じられるまちづくり  
 \*子どもの成長と子育てを社会全体で支援するまちづくり  
 この目標に向かって、市の子どもに関する事業を横断的にまとめ、新たに取り組む17事業下表を含む318事業を、目標ごとに体系化しました。

また、この計画は次世代育成支援対策推進法に基づく「我孫子市行動計画」を兼ねています。「子育て」に関するニーズ調査の結果から、具体的な数値目標

### ▼目標事業量を定めた事業

事業名	現状→整備目標
計画的な保育園定員の拡大	1,330人→1,520人
一時保育事業の拡充	4園、定員40人→7園、定員70人
特定保育事業(週2・3日の就労に対応する保育)の実施	未実施→1園、定員10人
延長保育拡大の試行	全園(14園)、19時まで→1園で21時までを試験的に
病児保育事業の充実	1カ所、定員4人→2カ所、定員8人
休日保育の実施	未実施→2園、定員60人
トワイライト事業(夜間保育事業)の実施	未実施→1カ所、定員4人
子どもの遊び場・親子の交流の場拡大	2カ所→4カ所
子育て支援センターの拡大	1園→2園

※現状の定員等は平成16年1月1日現在  
 ※学童保育・ファミリーサポートは施設・内容の充実

**子育てしやすいまちに**  
**市長 福嶋浩彦**

「子ども総合計画」は、子ども課を中心に、市のすべての部署が連携し、市民と協力して、子どもの豊かな成長を応援しようという計画です。医療の面では、小児科の不届が全国的な問題となつています。我孫子市でも、とくに夜間の小児救急の体制が十分

### 策定委員会が市長へ計画(案)を報告

子ども総合計画は平成14年9月から、公募委員や高校生、大学生を含む市民と市職員、合わせて26人で構成する計画策定委員会(芦崎敬己委員長)によって、計画(案)づくりが進められてきました。委員会では、子どもを取りまく現状や問題点などについて議論を重ね、昨年の5月には、子ども、親、教師などを対象にアンケートを実施しました。5000人近い方の協力を得て、生活意識や実態の把握ができました。これらを踏まえて、課題の整理や新たな事業提案をまとめ、3月27日に芦崎委員長が計画(案)の報告を市長に行いました。(写真)



子ども課を新設  
 子ども総合計画の進行管理や総合調整を行うため、4月1日から「子ども課」を新設しました。子ども課には、子育てコーディネーターを配置して、子どもに関する総合相談窓口も開設しています。

### 子ども総合計画で新たに取る事業

- ◎子どもの権利に関する条例  
「子どもの権利に関する条約」の精神に基づく子どもの権利に関する条例の制定に取り組む。子どもオンブズパーソン制度についても条例への位置づけを探る。
- ◎大人と子どもの話し合い場、子ども会議  
大人と子どもが話し合う場や、子どもが意見を述べる場を設定する。
- ◎子ども版あびこ広報  
子どもの意見を表明する場として、「広報あびこ」の1ページを子どもたち自身が企画・編集を行う。
- ◎宿泊通学事業  
一定期間、共同生活をしながら通学して、働くことや協力することの大切さを体験する。
- ◎チャレンジウオーク  
自主性、協調性、忍耐力を培うため、1週間程度の期間で、キャンプを行いながら、グループでゴールをめざす。

- ◎司書教諭と市民図書館の連絡会議
- ◎学校図書室の充実  
子どもたちの一番身近にある学校図書室の充実を図る。また、学級文庫の普及に努める。
- ◎学校図書室と市民図書館の連携  
小・中学校と図書館の蔵書を相互に検索できるようにする。
- ◎学校図書室の休業日開放  
子どもたちが気軽に読書や学習ができる場として、学校休業日に開放する。
- ◎長期農業体験  
畑の土作りから種まき、収穫までを行い、作物の成長をとおして自然から得る恵みの大切さを知り、生きる力を培う。
- ◎ボランティア活動の推奨  
子どもが社会の一員として活動するきっかけづくりを行う。
- ◎子育て見守り隊養成講座  
人材の発掘と養成を行い、地域の持つ教育力を再構築する。

- ◎子どもの交流拠点  
五本松公園の周辺一帯を多機能な要素を持つ子どもの交流エリアとしてとらえ、子どもたちが自由に集え、活動できる場として五本松運動広場に宿泊施設を整備する。
- ◎体験保育の充実  
保育園や幼稚園の協力を得て実施している乳幼児との交流やふれあい体験をさらに充実させる。
- ◎世代間交流  
高齢者をはじめ地域の大人との交流を通して、やさしさや思いやりの心を育てる。異年齢の人たちと触れ合う機会を提供する。
- ◎遊びの達人教室  
昔遊びや自然の中での遊び方を子どもたちに教えてくれる人を登録し、子どもたちの活動の場で教室を開く。遊びをとおして世代間交流を図る。
- ◎子ども関連情報システムの充実  
子ども全般に関する情報を提供する(インターネットを含む)。市民活動団体と連携していく。



### 選挙管理委員会からのお知らせ

#### ① 期日前投票制度がスタート

有権者の投票しやすい環境を整えるため、これまでの不在者投票制度を改め、「期日前(きじつぜん)投票制度」(左表参照)が公職選挙法の一部改正により新たに創設されました。

この改正法は、平成15年6月11日に公布され、同年12月1日から施行されています。

期日前投票制度とは  
選挙は、選挙期日(投票日)に有権者が投票用紙を直接投票箱に入れることができます。

なお、期日前投票制度では、有権者が投票用紙を直接投票箱に入れることができます。

#### ▼期日前投票制度の内容

対象となる選挙	各名簿登録地の市町村で行う投票
投票期間	選挙期日の公示日または告示日の翌日から選挙期日の前日まで
投票を行うことができる方	選挙期日に、仕事や旅行、レジャー、冠婚葬祭などの用務があるなど一定の事由(これまでの不在者投票と同じ)に該当すると見込まれる旨の宣誓書を提出した方
投票場所	市役所C会議室(市民会館南隣)、湖北地区公民館、布佐市民センター本館(旧布佐支所)
投票時間	午前8時30分から午後8時(これまでの不在者投票と同じ) ※投票時間に変更になる場合があります。
投票手続き	期日前投票は選挙期日の投票所の投票と同じように確定投票となるため、基本的な手続は選挙期日の投票所の投票と同じ
選挙権認定の時期	選挙権の有無は、期日前投票を行う日に認定されます。期日前投票を行った後、他市町村へ移転、死亡などの事由が発生して選挙権を失った場合も、有効な投票として取り扱われます

#### ② 郵便などによる不在者投票の対象者を拡大

介護保険上の要介護者で、介護保険の被保険者証の要介護状態区分が要介護5である方は、新たに郵便などによる不在者投票をすることができるようになりました。また、上肢または視覚の障害が1級である方などの代理記載制度も創設されました。詳しくは、選挙管理委員会へお問い合わせください。

#### ③ 投票区域が一部変更

第7投票区を、シティアール(シティアマンション内)に第8投票所を新設したため分割「シジョン」と「エールの丘」にしました。(図1参照)

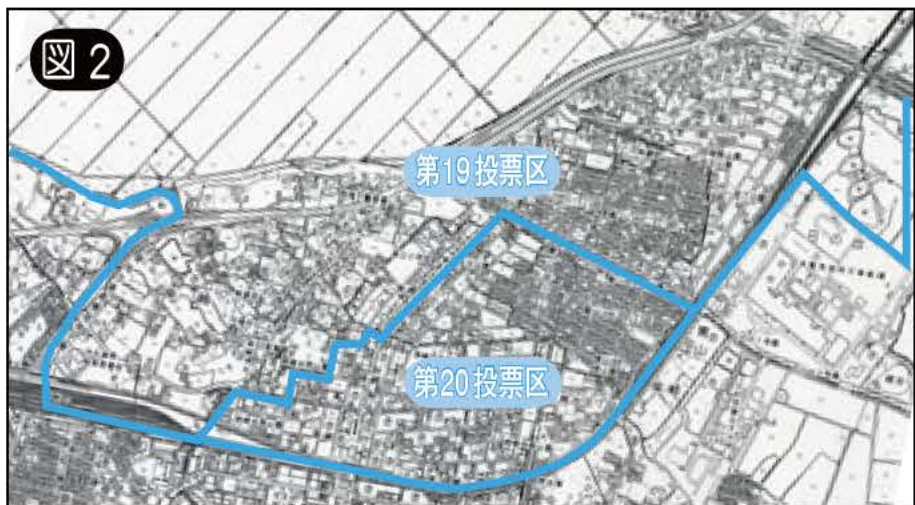
第8投票所は、「シティアマンション」と「エールの丘」に

お住まいの方が、次の選挙から使用します。

また、有権者数の増加が著しい天王台北地区の、有権者数の均衡を保つため、第19投票区と

第20投票区(図2参照)の投票区域を変更します。

※詳しくは、選挙管理委員会・内線345へお問い合わせください。



投票区	新投票区域	旧投票区域
第19投票区 我孫子市立第三小学校	我孫子の一部、柴崎の一部、柴崎台3丁目1番~7番、青山台1丁目、青山台2丁目、青山台3丁目1番~3番、青山、南青山	我孫子の一部、柴崎の一部、柴崎台1丁目、柴崎台2丁目、柴崎台3丁目
第20投票区 我孫子市天王台北近隣センター	柴崎台1丁目、柴崎台2丁目、柴崎台3丁目8番~24番、柴崎台4丁目、柴崎台5丁目、青山台3丁目4番~15番、青山台4丁目	柴崎台4丁目、柴崎台5丁目、青山台1丁目、青山台2丁目、青山台3丁目、青山台4丁目、青山、南青山

### 介護保険施設入所者の食事代を減額

介護保険施設(特別養護老人ホーム・老人保健施設・療養型医療施設)での食事の標準負担額は一般780円/日ですが、所得に応じて次のとおり減額されます。①世帯全員が住民税非課税500円/日、②住民税非課税世帯で高齢福祉年金受給者または生活保護受給者300円/日。なお、減額を受けるには、申請が必要になります。

すでに、減額認定を受けている方は、5月31日で期限が切れます。5月中旬に更新のお知らせと申請書を発送しますので手続きをしてください。

介護支援課・内線460

#### 6月1日は人権擁護委員の日

#### 全国一斉に特設人権相談所を開設

全国人権擁護委員連合会では、6月1日を「人権擁護委員の日」と定め、「育てよう一人一人の人権意識」身近なことから人権を考えてみませんか」を重点目標に、基本的人権の擁護と人権思想の普及などの活動を行っています。

今年、「人権擁護委員の日」に、全国一斉に特設人権相談所が開設されます。我孫子市でも、法務大臣が委嘱した人権擁護委員による特設人権相談所を開設します。

また、この日以外にも、毎月第4木曜日に市役所西別館2階相談室で開設しています。相談は無料で、秘密は固く守られますので、気軽に相談ください。

◎特設人権相談  
日時 6月1日(火)午前10時から午後3時  
場所 市役所西別館2階相談室  
生活支援課・内線377

### 構造改革特別区域制度の提案と活用

「構造改革特別区域(構造改革特区)」は、地域の特性に応じ、教育、物流、研究開発、農業、社会福祉などの分野で、法令の規定により禁止・制限されているものを緩和することにより、その地域の活性化につながる事業を実施するものです。

国への構造改革特区の提案  
この制度を活用して地域を活性化したいと考える方は、自治体に限らず、だれでも、直接、国に対して規制緩和のアイデアを提案することができます。

平成14年7月の第1回から15年11月の第4回までの提案募集で、全国から1695件の提案が寄せられています。

国では、これまでの提案募集に続き、次のとおり平成16年度の提案を受け付けます。

募集期間 6月と11月に募集予定(詳細は首相官邸ホームページに掲載されます)

募集方法 首相官邸・構造改革特別区域推進本部のホームページをご覧ください。市のホームページからもご覧になります。

市への構造改革特区を活用した事業の提案  
国に対して行われた提案のうち、法令の改正により、すでに実施することが認められた「構造改革特区」(首相官邸ホームページ参照)を活用して、事業を実施しようとする方は、「構造改革特区」を行う区域の市町村に計画案を提案することになります。

我孫子市で事業を実施しようと考えている事業者(個人も含む)は、我孫子市に構造改革特区に関する計画案を提案することになります。

市ではこの提案が市の活性化につながる事業かどうかを判断して、国に申請するかどうかを決めます。

「構造改革特区」は、昨年4月の第1回の認定から1年がたちます。これまで全国で324件の特区が誕生しています。農家民宿の宿泊客へのどぶろく提供、屋外広告物の迅速な除去による古都の美観維持のように、教育、農業、まちづくりなどさまざまな分野で行われています。

市の活性化につながる事業の提案をお寄せください。

提案期間 随時受付

提案方法 別紙に、①提案者の住所、氏名、電話番号 ②提案目的 ③活用する構造改革特区(特定事業)の名称 ④事業内容を明記して、〒270-1192市役所企画調整担当(住所省略可)へ郵送 ※Eメール(tokujin@city.abiko.chiba.jp)でも提案可。

◎企画調整担当・内線225



# 手賀沼写真コンクール

## 皆さんの力作をお待ちしています



▲昨年の優秀賞作品「沼のにぎわい」堀井貞彦さん(青山台)

皆さんの力作をお待ちしています。テーマは手賀沼と周辺の自然景観、手賀沼と人とのふれあいを表現した写真規格(6ツ切りから4ツ切り判(ワイド判も可)。インクジェットプリンタを使用の場合は写真専用のプリント用紙にA4から4ツ切り判(ワイド判も可)※いずれも横位置で、カラー・モノクロどちらでも可。

▲合成・加工などの編集をしたものは不可。

応募規定 未発表で他のコンクールなどに応募していない自作品も可。

品1人3点まで(市販目的のない出版物、クラブ展、個人的なホームページに掲載されたものは可)

※応募作品は手賀沼カレンダーや刊行物などに使用することがありますので、原則として返却しません。

※被写体の肖像権、著作権には十分に注意してください。人物を撮影する際は、必ず被写体の承諾を得てください。

表彰 最優秀賞、優秀賞、入賞(入選者には7月中旬ころ通知)

応募方法 作品の裏面に必要事項を明記した応募票(手賀沼課に用意)を作品の天地にあわせて貼付し、6月1日から30日(必着)までに〒270-1119 2市役所手賀沼課(住所省略可)へ郵送または持参

☎ 手賀沼課・内線467

# 春季行政相談強調週間

## 5月17日から23日

### 国や特殊法人への要望などをお寄せください

行政相談委員制度は、行政相談委員や行政評価事務所が、国の行政機関や郵政公社、NTTなどの特殊法人の仕事について

「これは困った」「こうして欲しい」といった皆さんの意見や要望をお聞きし、問題の解決や要望の実現をめざすものです。

行政相談強調週間は、この制度を皆さんに知っていただくために、全国で行われます。

### 行政相談は毎月第4木曜日

市では毎月第4木曜日に、行政相談委員による行政相談を行っています。

皆さんの声が行政サービスの向上につながりますので、お気軽にご利用ください。費用は無料で、秘密は厳守されます。

日時・場所 5月27日(木)午前10時から正午、市民相談室(市役所本庁2階)

行政相談委員は、市役所での行政相談のほか、自宅でも電話

などによる相談をお受けいたします。

\*井上道英さん  
住所：柴崎170  
連絡先：☎7182-4735

\*重松恵美子さん  
住所：天王台4の17の18  
連絡先：☎7184-1216

インターネットでも相談を

総務省千葉行政評価事務所では、電話、ファクス、インターネットで相談を受けています。

連絡先 電話(行政相談苦情10番)：☎043-244-1100、ファクス：FAX043-246-9829、インターネット：ホームページアドレス http://www.soumu.go.jp/kanku/kanto/chiba.html

☎ 秘書課・内線269

# 「我孫子市史近現代篇」を刊行

## 明治維新から現代まで

市史編さん室では、長年にわたり市史の刊行に取り組んできましたが、このたび「近現代篇」を刊行しました。

内容は、明治維新から現代までを取り上げ、我孫子の歴史的経過を述べています。本文は、12章で構成され、年表、市域町村分合表、市域小学校変遷表も掲載しています。1章の「夜明けの秋」では、宿の往来や村の生活を、11章「市制の下で」では我孫子市の誕生や住民の暮らし方などを取り上げています。

我孫子の歴史に興味のある方は、ぜひご一読ください。市民図書館・湖北台分館・布佐分館、市役所行政情報資料室内で自由にお読みいただけます。また、市役所、教育委員会のほか、市内の書店でも販売しています。

定価 5000円

販売所 ブックインひらが、荒井書店、森田書店、市役所行政情報資料室、教育委員会市史編さん室

☎ 教育委員会市史編さん室 ☎7185-1583

# 天王台地区まちなみウォッチング

## 水と緑と歴史景観を訪ねて



▲東我孫子一里塚

皆さんとまちなみを探検しながら、我孫子らしい景観を一緒に考えつくり出すため、「まちなみウォッチング」を行います。

今回は、天王台地区の歴史を訪ねるとともに、手賀沼の眺望と船上からのまちなみを楽しみながら、景観づくりについて考えます。

日時・場所 6月5日(土)午前9時30分東我孫子駅南口集合、午後0時30分手賀沼公園で解散予定(小雨実施、荒天の場合は6日に順延)

コース 東我孫子駅→東我孫子一里塚(旧水戸街道沿い)→杉並木(旧水戸街道沿い)→高野山一号墳石室(我孫子中)→手賀沼の眺望(高野山)→水神山古墳→香取神社→船上視察(親水広場から手賀沼公園)

※徒歩行程約3km

定員 先着30人

参加費 無料

申し込み・☎ 電話で都市計画課・内線578へ

※開催の有無は、当日の午前7時からテレホンガイド☎7185-5000コード番号849でお知らせします。

# 谷津の自然を未来につなげよう!

## (仮称)我孫子市岡発戸・都部谷津ミュージアムの会を設立



岡発戸・都部の谷津は、土地所有者・農業者をはじめ、谷津の自然を愛する人々に守られ、まだまだ谷津特有の表情が残っています。この身近な自然を保全・復元し、より豊かな自然として未来に残すため(仮称)我孫子市岡発戸・都部谷津ミュージアムの会を設立します。

この会は「谷津の自然を未来につなげよう!」をテーマに市民一人ひとりが谷津の自然を守り育てるための活動を行います。活動の開始にあたり、設立総会と記念講演を開催します。今後、谷津での活動に参加いただける方は、ぜひお越しください。

日時 5月29日(土)午前10時

場所 天王台北近隣センター

内容 設立総会、記念講演「やとひと 未来」講師：小林哲子さん(横浜市舞岡公園田園・小谷戸の里管理運営委員会事務局長)

参加費 無料(設立趣旨に賛同し、入会する場合は2000円)

申し込み 不要

☎ 設立総会発起人会事務局(市役所手賀沼課)・内線464

# 2004年・第11回手芸特別講習会

日時・場所 6月9日(水)・10日(木)両日も午前の部(9時30分から午後0時30分)午後の部(1時30分から4時30分)、市民会館

受講料 無料(材料費別途)

内容 下表参照(各講座とも応募者多数の場合は抽選)

申し込み・☎ ハガキが電話・ファクスのいずれかで5月31日必着で各講師へ(電話は夜間のみ)

日程	部門・作品	持参	材料費	定員	講師名、申込・問い合わせ先
6月9日(水)	七宝焼 銀で創る「カメオ」ペンダント	特になし	1,500円	10人	川添睦子 〒270-1132 湖北台2-18-3 ☎FAX 7188-9391
	フランス刺繍 ティッシュケース	針(クロス針)、はさみ	800円	10人	宮崎睦子 〒270-1175 青山台4-4-20 ☎FAX 7184-5446
	デコパージュ 卵で作る楊枝立	ボンド、筆、水入れ、はさみ、エプロン、ポロ布	1,000円	15人	机邦子 〒270-1175 青山台3-7-6 ☎FAX 7184-5737
	手編み ヘアピレスのネックアクセサリ	かぎ針10号、小ばさみ	2,480円	15人	鈴木迪子 〒270-1165 並木8-2-8 ☎FAX 7182-7669
	パッチワークキルト 小銭入れ	縫い針、まち針、はさみ、30cmくらいの定規、B鉛筆	1,500円	20人	小枝ひろ子 〒270-1108 布佐平和台4-4-17 ☎FAX 7189-0138
	皮革工芸 小型財布	薄手のビニール手袋、はさみ、20cm四方の白メリヤス布3枚	2,000円	12人	近藤恵美 〒270-1137 岡発戸1222 ☎FAX 7182-1778
6月10日(木)	パンフラワー 軽量粘土で作る青いバラ	ポンド、はさみ、おてふき	1,000円	15人	阿部乃里子 〒270-1153 緑1-11-9 ☎FAX 7182-8556
	七宝焼 キラキラ光る銀のペンダント	水入れ、ティッシュ、広告紙	1,300円	15人	荻野紀子 〒270-1114 新木野3-2-10 ☎FAX 7188-0968
	染色 レースのバラの花のハンカチ染め	新聞紙1・2枚、古タオル、小皿1枚	1,000円	15人	樋口治子 〒270-1143 天王台3-29-15 ☎FAX 7184-1726
	和紙人形 童人形みよちゃん	ものさし、筆記用具	700円	10人	緑川和子 〒270-1144 東我孫子2-23-6 ☎FAX 7184-8011
	スタンドグラス 窓飾り(ヨット)	軍手、タオル、はさみ、エプロン	2,000円	10人	正木美夜子 〒270-1164 つくし野1-15-8 ☎FAX 7184-4376
	粘土工芸 ソフト粘土で作るレース風飾り小箱	ラップ、はさみ、ポンド	1,000円	12人	関真由美 〒270-1158 船戸2-20-12 ☎FAX 7182-4403
漆工芸 あけびで作るフルーツバスケット	花ばさみ、エプロン、筆記用具	1,500円	15人	椎名洋子 〒270-1122 中里215 ☎FAX 7188-1565	

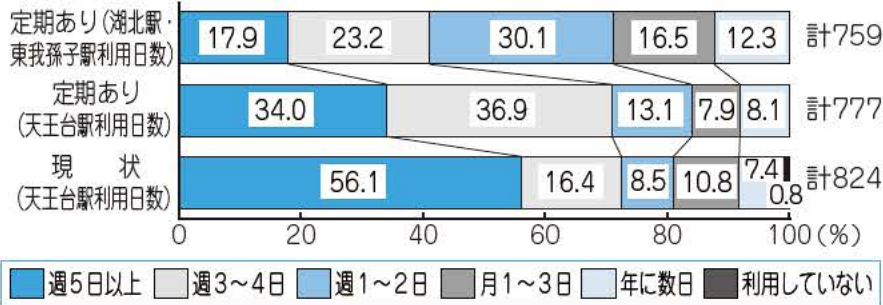


# 「定期券」などをJR東日本に提案 するアンケート結果から

## 調査の概要

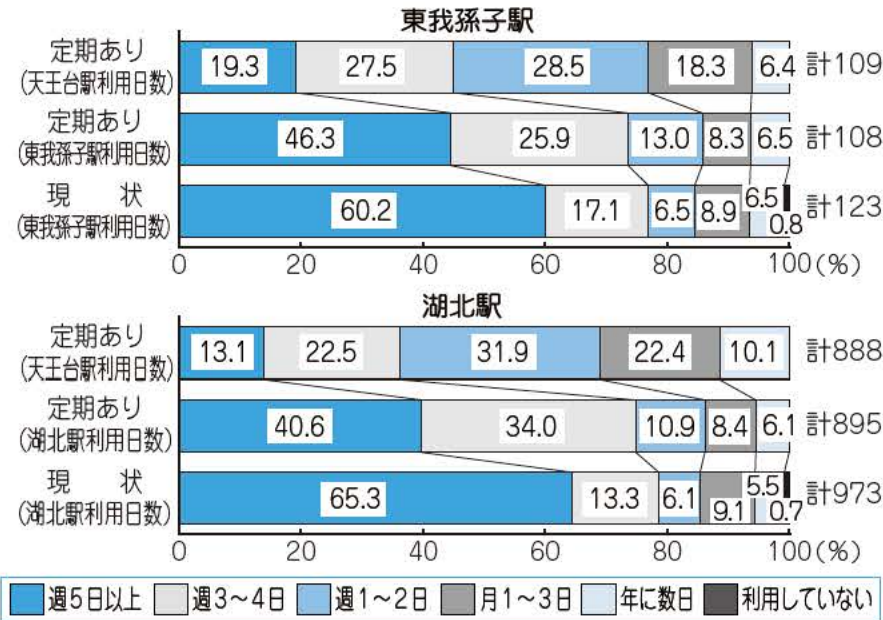
実施日 平成15年10月18日から  
11月19日  
対象 東我孫子駅と湖北駅周辺  
の9,679世帯  
回収数 4,437世帯  
回収率 45.8%

### ①天王台駅



天王台駅利用者は、引き続き同駅を中心に利用する方が多いものの、定期券導入に伴い利用駅の選択肢が広がることで成田線利用へ変更する傾向がみられます。

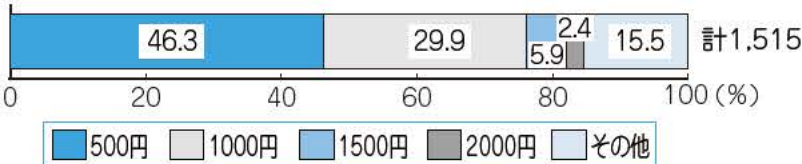
### ②東我孫子駅・湖北駅



東我孫子駅・湖北駅から天王台駅の利用へ一部変更するものの、「週5日以上」の割合が低いことから、引き続き同駅を中心に利用する方が多いと考えられます。

### 6 利用意向のある方の追加料金についての考え方

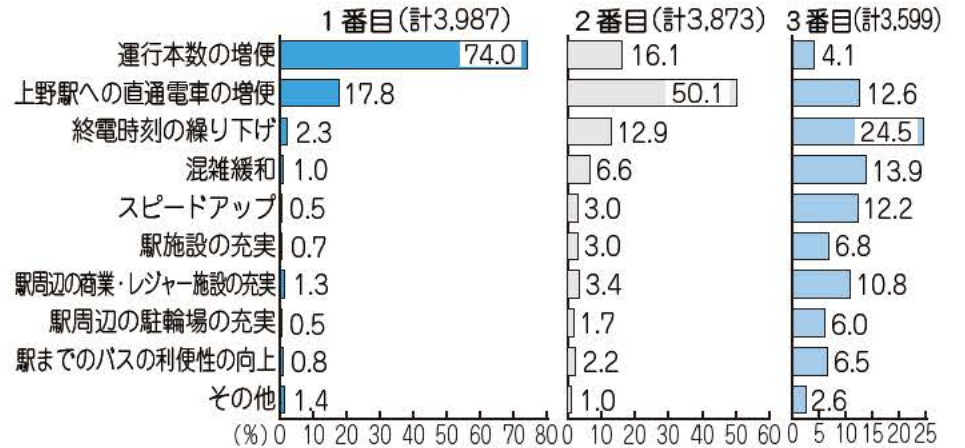
問 同じく前の問の定期券を利用した場合、「湖北～上野方面」または「東我孫子～上野方面」の現在の定期運賃に、追加料金として月額いくらまでなら支払ってもよいと思いませんか。



「500円」が46.3%で最も多く、次いで「1000円」の29.9%でした。1500円以上の追加に対する回答は少数となっています。

### 7 回答者が要望する利用促進案

問 あなたご自身にとって、どのようなことをすれば成田線をより一層利用しますか。順位を付けて3つまでお答えください。



「運行本数の増便」「上野駅への直通電車の増便」を強く望んでいることがわかります。

### 8 アンケートで寄せられた主な利用促進のアイデアや意見(自由回答)

- ◎昼間時は短編成・ワンマン化して増便
- ◎我孫子駅～布佐駅(または木下駅)間の折返し列車を設定
- ◎成田空港直通列車を設定して空港旅客を誘致
- ◎駅に特産品コーナーを設けて朝市や夕市を開催
- ◎我孫子駅～東我孫子駅間と我孫子駅～天王台駅間の運賃を同一に
- ◎湖北台団地内に100円シャトルバスを運行
- ◎コミュニティバスの充実

### アンケート結果からの利用促進策

成田線の利用促進策として、次のことが有効であるとの分析結果になりました。

- ◎「複数駅利用可能な定期券」は相当程度の強い要望があり、利用者の利便性の向上と成田線の利用拡大のためにも実現に向けて検討することが重要である。
- ◎「運行本数の増便」「上野駅への直通電車の増便」は多くの地区で要望があり、利用者の利便性の向上と成田線の利用拡大のためにも実現に向けて検討することが重要である。
- ◎「終電時刻の繰り下げ」は、若年層を中心に要望があり、利用者の利便性の向上と成田線の利用拡大のためにも実現に向けて検討することが重要である。
- ◎これらの取り組み以外にも自治体などが主体となり、バス交通の充実や住民へのPR活動の実施など、積極的に利用促進を図ることが重要である。

### 利用促進策をJR東日本に提案

利用促進策の実現に向け、市と国土交通省関東運輸局は、4月12日に成田線の利用促進策をJR東日本千葉支社長に提案し、積極的な検討をお願いしました。

※アンケート調査報告書は、行政情報資料室と市ホームページでご覧になれます。

企画調整担当・内211

## 母子家庭パソコン教室

日時 6月13日・27日、7月11日・25日、8月8日・22日、9月5日・19日のいずれも日曜日午前9時から正午(全8回)

場所 市民会館パソコンルーム(参加無料)

内容 ワード基礎、エクセル基礎、ファイル管理の3科目(初級)

対象・定員 児童扶養手当認定者または母子家庭等医療費助成対象者の母で全日程参加できる方、20人(応募者多数の場合は抽選)

※託児あり(2歳以上で1回1000円)

主催 我孫子市

申し込み 往復ハガキに住所、氏名、電話番号、託児希望の有無、返信面にあて先を明記し、5月28日必着で〒270-1192 市役所保育課「母子家庭パソコン教室」係(住所省略可)へ

☎ 保育課・内線447

## 演劇の広場

仲間と一緒に演劇の楽しさを体験してみませんか。

日時・内容 右表参照(参加無料)

場所 市民会館(2月19日は市民プラザ)

講師 長沢けい子さん(あびこ市民ミュージカル演出)

対象 小学校4年生から中学生

定員 30人(応募者多数の場合は抽選)

主催 我孫子市教育委員会、文化庁

申し込み ハガキ、ファクス、Eメールのいずれかで「演劇の広場」、住所、氏名、学校名、学年、電話番号を明記し、5月31日必着で〒270-1166 我孫子1684 教育委員会文化課☎7182-5867 Eメール bunka@city.abiko.chiba.jp へ

☎ 教育委員会文化課☎7185-1601

### ▼日時と内容

日(いずれも土曜日)	内容
6月12日	演劇の 基本
7月10日・17日	
8月7日・21日	演技体験
9月4日・25日	
10月16日	
11月6日	
12月18日・25日	
1月15日・22日・29日	成果発表
2月19日	

※時間は午後2時から4時30分。(2月19日は未定)



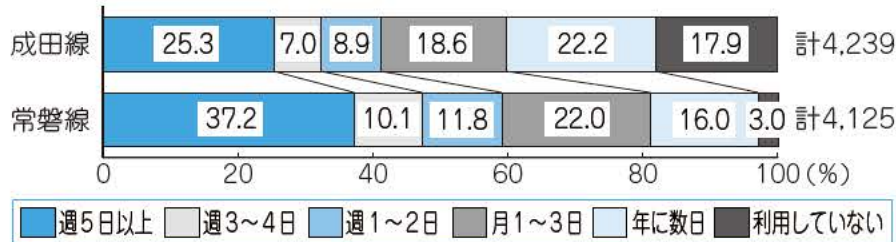
昨年10月、市は国土交通省関東運輸局と共同で「成田線の利用に関するアンケート」を行いました。この調査は、成田線の利用者が年々減少している中で、複数駅利用可能な定期券（東京方面への往復で「湖北駅（東我孫子駅）と天王台駅」どちらからでも乗降できる定期券）などの利用意向を把握し、成田線の利用促進策としてまとめ、JR東日本に提案することを目的に行ったものです。アンケート結果の概要は、次のとおりです。

# 「複数駅利用可能な定期券」

## 成田線の利用に関する

### 1 利用の実態（成田線・常磐線の利用日数）

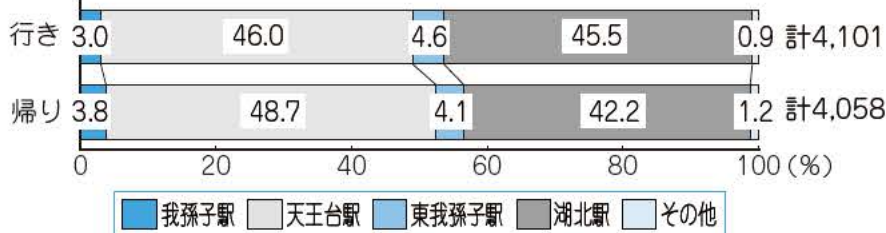
問 成田線・常磐線の利用日数をそれぞれ1つお答え下さい。



週1日以上利用する方の割合は、常磐線6割に対し成田線4割で、利用していない割合は常磐線3割に対し成田線は17.9%と大きな開きがあり、成田線よりも常磐線の利用頻度が高くなっています。

### 2 日ごろの利用駅

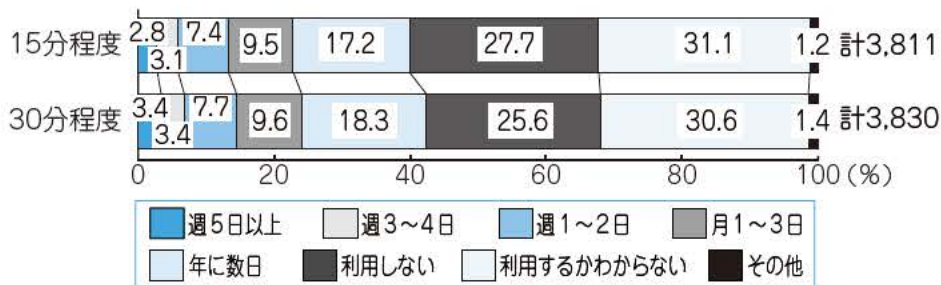
問 日ごろ、利用している駅はどの駅ですか。



よく利用する駅は、天王台駅と湖北駅にほぼ二分されます。行きと比べて帰りは天王台駅の利用割合が高まる一方、東我孫子駅、湖北駅の利用が低くなる傾向にあります（グラフ参照）。  
 なお、日常的に行きと帰りで湖北駅と天王台駅を使い分けている人は6.6%、東我孫子駅と天王台駅を使い分けている人は1.5%で、あわせて1割弱を占めています。

### 3 成田線の終電時刻繰り下げと利用意向

問 現在の成田線の終電（我孫子駅発23時54分）を繰り下げた場合、あなたはその終電を利用しますか。15分程度繰り下げた場合、30分程度繰り下げた場合について、実際に利用すると思われる日数をそれぞれ1つお答え下さい。

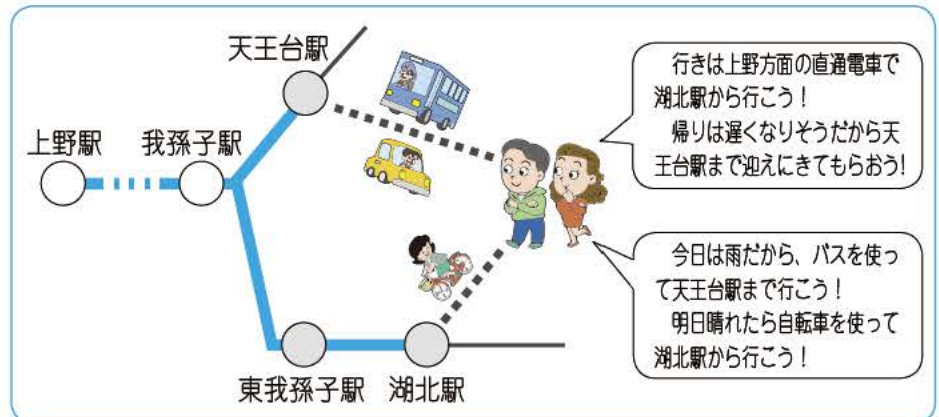


全体では、週1日以上の利用意向は「15分程度」が13.3%、「30分程度」が14.5%を示しています（グラフ参照）。

年齢別では、若年層の意向が比較的高い傾向にあり、「30分程度」繰り下げた場合の週1日以上の利用意向は、20歳代が26.8%と最も高く、次いで40歳代19.9%となっています。

### 4 「複数駅利用可能な定期券」の利用意向

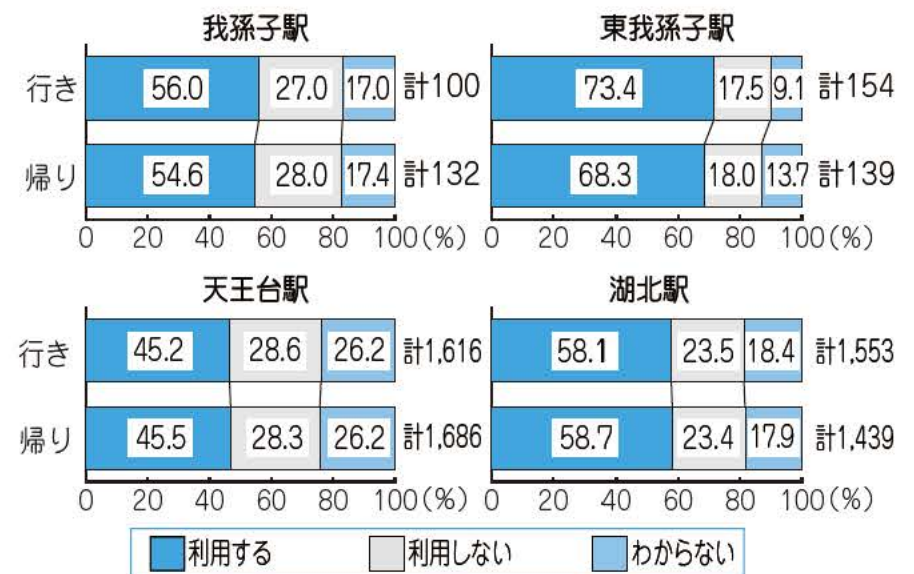
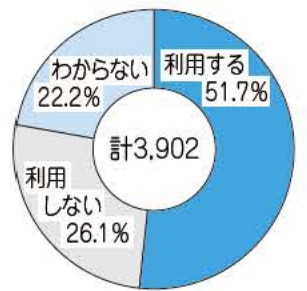
問 下図の例のように上野方面への往復で「湖北駅と天王台駅」どちらからでも乗降できる定期券があった場合、あなたは利用しますか（東我孫子駅の場合も同様です）



全体では、半数以上の方が「利用する」と答えています（右グラフ参照）。

年齢別では、若い世代や40歳代の利用意向が高くなっています。20歳未満の利用意向が81.6%と最も高く、次いで20歳代（67.2%）、40歳代（63.8%）と高い意向を示しています。

利用駅別では湖北駅利用者が約6割、東我孫子駅利用者が約7割と利用意向が高く、天王台駅利用者でも半数近い利用意向があります（下グラフ参照）。



### 5 利用意向のある方の各駅の利用日数

問 前の問で「利用する」とお答えの方にお聞きします。前の問の定期券を利用した場合、天王台駅と湖北駅（東我孫子駅）を利用すると思われる日数をそれぞれ1つお答え下さい。

## 利根川沿いのハケの道を歩こう ハケの道にネイチャーイン

環境レンジャーの案内で、昔ながらの景観が残る利根川沿いのハケの道を歩きながら、動植物などを観察してみませんか。（参加無料）  
 日時・集合場所 5月30日(日)午前9時30分湖北駅北口（正午解散予定）（荒天中止）  
 定員 先着50人  
 持参 帽子、筆記用具、飲み物、雨具、双眼鏡（お持ちの方）  
 ※動きやすい服装と履き慣れた靴でご参加ください。  
 申し込み・問い合わせ 電話で5月17日午前8時30分から手賀沼課・内線462へ  
 ※開催の有無は、当日午前7時30分からテレホンサービス☎7185-5000 コード番号850でお知らせします。



## 初夏の剪定教室



日時・内容 右表参照  
 場所 講義…アピスタ、実技…宮ノ森公園（布佐）  
 講師 樹木医  
 定員 各コース20人（応募者多数の場合は抽選）  
 参加費 1000円  
 申し込み 往復ハガキ（1人1枚）に「剪定教室」、希望のコース番号（1つ）、住所、氏名、性別、生年月日、電話番号を明記し、5月21日必着で〒270-1192 市役所公園緑地課（住所省略可）へ  
 ※駐車台数に限りがあるため、車での来場はご遠慮ください。  
 主催 我孫子市  
 問い合わせ 公園緑地課・内線545

コース	1回目	2回目
①	6月16日(水) 9:30~11:30 実技	6月19日(土) 9:15~11:15 講義
②	6月16日(水) 13:30~15:30 実技	※①②共通
③	6月19日(土) 12:30~14:30 講義	6月20日(日) 9:30~11:30 実技
④	※③④共通	6月20日(日) 13:30~15:30 実技

※雨天時は実技のみ翌週へ延期。



# 情報ひろば



タイトルの背景が色付きのものは、市や官公庁の主催・共催です。黒は、市民団体の記事です。各項目は、欄外のように省略しています。

## でかけて

## みませんか

### 我孫子市民フィルハーモニー管弦楽団第23回定期演奏会

日 6月13日(日)14時開演  
所 市民会館

指揮 柳澤寿男さん  
曲目 ジークフリート牧歌(ワグナー)、交響曲第一番「巨人」(マーラー)

費 1000円(前売りペアチケット1500円)(全席自由)

入場券販売所 市民会館内売店  
ひろがり、ブックインひらが、荒井書店、東京事務器、写真のおちあい

橋本 ☎7184・5698

### 第3回手賀沼演劇祭

日 6月6日(日)13時開演

所 市民会館

内 まんず開いでけらしやい(松尾敦子さん)、山つ子のおはなしさん(ぼみち)、ドント・シンボライズ(こんにははシアター)、竜宮城はSOS(あびこ舞台)

費 1000円(一枚で2人まで入場可)(全席自由)

入場券販売所 当日会場で  
同実行委員会事務局・飯牟礼 ☎7188・1160

### うたの泉コンサート

日 7月24日(土)16時開演

所 湖北地区公民館

出 大久保光哉さん・吉田真澄

日:日時 所:場所 内:内容 種:種目 出:出席者 出演者 対:対象 定員 持:持参

ROON、柏高島屋  
草原の会・笠原 ☎7144・5214

日 9時~11時(全5回)、市民体育館テニスコート(雨天順延)  
対 市内在住・在勤・在学の高

使った全身運動  
持 上履き  
費 500円(保険料ほか)

日・所 5・6月の毎週水曜日  
10時~12時、若松1号公園(雨天中止)

### 宮部小牧ソプラノリサイタル

日 6月8日(火)19時開演

所 アミューゼ柏

曲目 鐘が鳴ります、からたちの花(山田耕筰)、四つの最後の歌(R・シユトラウス)

出 鈴木真理子さん(ピアノ)

費 2500円(中学生・大学生1000円、小学生以下無料)  
申 電話で日本音楽家協会 ☎03・3821・5166、宮部 ☎7169・3590

日 5月26日(水)・27日(木)13時30分~15時30分  
所 市民会館(参加無料)

日 6月20日(日)9時受け付け  
所 市民体育館

日 5月30日(日)13時~16時  
所 船橋市中央公民館(東武野田線船橋駅から徒歩8分)

### 大正琴「和みの会」演奏会

日・所 6月6日(日)13時開演、湖北地区公民館(入場無料)

内 4種類の大正琴によるアンサンブル演奏  
曲目 別れの一本杉、アロハオエ、星のフラメンコほか

中村 ☎7182・2533

日・所 ①5月22日(日)11時、小野寺さん方(布佐平和台2の11の19)、(荒天中止)、②5月30日(日)10時、今井さん方(我孫子1856の23)(荒天の場合は6月1日(火))

日 6月14日(月)14時開演  
所 市民プラザ

日・所 5月19日(日)から毎月第3水曜日13時40分~15時10分(全9回)、特別養護老人ホーム和楽園(参加無料)

### 音楽と詩と愛と:金子みすゞの世界

日 7月3日(土)17時開演

所 森のホール21(松戸市)  
出 田村亮さん(朗読)、長谷川陽子さん(チェロ)、藤井香織さん(フルート)、藤井裕子さん(ピアノ)

特別ゲスト 矢崎節夫さん(童話作家)、佐治晴夫さん(理学博士)

曲目 シリンクス(ドビッシ)、火祭りのおどり(フアリヤ)、めぐり会い(モリコーネ)、夢のあとに(フォーレ)

費 A席4500円、B席3500円(全席指定)

入場券販売所 チケットぴあ、森のホールチケットセンター

### 参加してみませんか

#### 痴ほうの方の家族の集い

日・所 5月27日(木)13時30分~15時30分、保健センター

内 介護方法や日々の悩みに  
対 痴ほうの方を介護している  
家族  
費 110円(お茶代)

電話で介護支援課 ☎7186・1411

#### 硬式テニス市民初心者講習会

日・所 6月6日から毎週日曜

日 9時~11時(全5回)、市民体育館テニスコート(雨天順延)  
対 市内在住・在勤・在学の高

使った全身運動  
持 上履き  
費 500円(保険料ほか)

### 源氏物語講演会

日 6月14日(月)14時開演

所 市民プラザ  
講師 高橋文二さん(駒澤大学文学部長)

費 1000円

日 6月6日(日)13時30分~17時  
所 松戸市民会館(松戸駅から徒歩5分)(参加無料)

講演「最新の吃音事情について」講師:小林宏明さん(金沢大学教育学部助教授)、体験談、話し合い

日 7月下旬~8月下旬(14日間程度・全15コース)  
派遣先 ミヤンマー、アメリカイギリス、シンガポールほか

内 ホームステイ、学校体験、英語研修、交流会ほか

対 小学校3年生~高校生  
費 13万円~46万円  
※申し込み方法など詳しくは、財団法人青少年研修協会 ☎03・359・8421へ。

日・所 5・6月の毎週水曜日  
10時~12時、若松1号公園(雨天中止)

### ペタンク無料体験

日・所 5・6月の毎週水曜日

使った全身運動  
持 上履き  
費 500円(保険料ほか)

電話で介護支援課 ☎7186・1411

日 6月20日(日)9時受け付け  
所 市民体育館

日 5月30日(日)13時~16時  
所 船橋市中央公民館(東武野田線船橋駅から徒歩8分)

日 6月20日(日)9時受け付け  
所 市民体育館

日 5月26日(水)・27日(木)13時30分~15時30分  
所 市民会館(参加無料)

日 6月14日(月)14時開演  
所 市民プラザ

日 6月6日(日)13時30分~17時  
所 松戸市民会館(松戸駅から徒歩5分)(参加無料)

日 7月下旬~8月下旬(14日間程度・全15コース)  
派遣先 ミヤンマー、アメリカイギリス、シンガポールほか

内 ホームステイ、学校体験、英語研修、交流会ほか

対 小学校3年生~高校生  
費 13万円~46万円  
※申し込み方法など詳しくは、財団法人青少年研修協会 ☎03・359・8421へ。

## あびこPCカレッジ

初心者対象のパソコン教室です。受講料入金後6カ月間は、アシスタント付きのパソコン開放時間を優先的に利用して、受講内容を繰り返し学習することができます(インターネットの接続は不可)。

場所・受付時間 市民プラザ、午前10時から午後7時  
※詳しくは、市民プラザに用意のパンフレットなどをご覧ください。

講座名	単元数	受講料	対象
①パソコン入門	3	3,500円	初心者の方
②WORD2002	5	8,000円	文字入力のできる方
③EXCEL2002	5	8,000円	
④インターネット	4	5,500円	
⑤文書管理	2	2,500円	

※1単元は90分で、受講料はテキスト代と通信料を含みます。  
※①②③は再受講券1回分が別に付きます。

## 日立総合経営研修所庭園 春の一般公開

日立総合経営研修所のご好意で、同研修所の庭園を公開します。準備・運営は市民が協力し、「企業・個人が維持する建物、庭、緑地を地域の資源として周辺のみなさんと一緒に理解し支えていこう」という趣旨で行います。

日時・場所 5月22日(土)午前10時から午後4時(入園は午後3時まで。小雨実施、荒天の場合は23日)、日立総合経営研修所(高野山、我孫子中学校前)  
参加費 100円(庭園公開事業協力費。小学生以下は無料)  
主催 我孫子の景観を育てる会  
☎吉澤 ☎090-3311-1601(午前10時から午



後6時)  
※駐車場はありませんので、バス・電車等でお越しください。  
※ペット、飲食物の持ち込みはできません。  
※当日の開催の有無は、午前8時30分からテレビホンガイド ☎7185-5000コード番号849でお知らせします。



### ホームヘルパー2級養成研修

日・時 水曜コース：6月2日から、土曜コース：6月5日から、いずれも8時50分～17時10分、各20回（実習含む）

所 ママMATE研修センター（柴崎台4の5の13の201）

対 各コース先着10人

費 7万5000円

申・電話で梶原☎7181・8100

### 子育て支援講演会

日 6月5日(土)10時30分～12時

所 市民プラザ（参加無料）

内 「我が子をキレる子にさせたくない」言葉の教育とは」講師：土屋秀子さん（NPO法人日本漢字教育振興協会事務局長）

対 先着250人

申・電話で布佐台幼稚園☎7189・0231

### あじこ雑学ねっと「きりぎり我孫子人」お話し

日 5月25日(火)14時～16時

所 市民会館

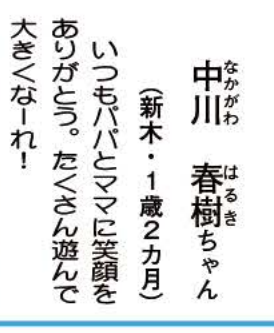
内 「ちよつといいであ」講師：馬場昭道さん（真栄寺住職）



高坂 真央ちゃん

（高野山・1歳3カ月）  
お兄ちゃん大好き。でも最大のライバルです。毎日元気に保育園に通っています。

### すこやかちゃん



中川 春樹ちゃん

（新木・1歳2カ月）  
いつもパパとママに笑顔をありがとう。たくさん遊んで大きくなーれ！

### スクエアダンス初心者講習会

日 5月29日～10月16日の土曜日、10時～12時（月3回程度）

※5月29日は、無料体験日。

所 湖北台近隣センターほか

費 5000円（全15回分）

申 直接会場へ

対 ABCスクエアーズ・石崎☎7188・7965

### 生涯設計と我が家の保障の作り方

日 5月30日(日)9時30分～12時

所 アピスタ

内 「年金、生命保険、住宅ローンの繰上げ返済」講師：ファイナンシャルプランナー

対 先着20人

費 5000円

申・電話かファクスで街メッセ・矢吹☎090・3420・2469、FAX7182・4192

### なぎなた教室

日・所 5月21日・28日(金)10時～11時30分、23日・30日(日)9時30分～11時、市民体育館武道場

対 小学生以上の方、先着25人

費 無料

申・電話で「なぎなた教室」、住所、氏名、年齢、電話番号を明示し、〒270-1143天王台5の15の4大橋孝子☎7184・2104

### 第21回あやめまつり青空市出店者募集

日 6月13日(日)10時～16時

所 手賀沼公園（雨天の場合は20日）

募集区画 先着60区画

費 1区画3000円（間口約3m）、電気コンセント1個1000円

申 申込書（商工会に用意）に必要事項を明記し、出店料を添えて商工会へ持参（土・日曜日を除く）

☎ 商工会☎7182・3131

### 男性クッキングサークル

日 毎月第3水曜日10時～14時

所 アピスタ

対 熟年男性の方、先着15人

費 月額1000円（食材費別途）

申・電話で出野☎7184・4549

### おしらせ

#### 定例教育委員会

日 5月25日(火)13時30分

所 水道局4階会議室

☎ 教育委員会総務課☎7185・1151

#### 市民図書館は資料蔵書点検のため休館期間

＊湖北台分館・布佐分館・そよかせ号：6月2日(水)～10日(木)

＊市民図書館（アピスタ内）：6月16日(水)～24日(木)

☎ 市民図書館☎7184・1110

#### 献血にご協力を

日 6月1日(火)9時30分～11時45分、13時～15時30分

所 市役所1階ロビー

☎ 生活支援課・内線377

#### 市の健(検)診の委託医療機関を追加

増野医院（我孫子駅南口）が新たに市の健(検)診委託医療機関になりました。

内 生活習慣病、大腸がん検診

☎ 保健センター☎7187・1131

#### 自動車税の夜間・休日納税窓口の開設

日 ◎夜間納税窓口：5月28日(金)・31日(月)17時～20時 ◎休日納税窓口：5月29日(土)・30日(日)9時～17時

#### 危険物取扱者保安講習会

危険物取扱作業従事者は、危険物取扱者保安講習会を3年に1回、新たに取扱作業に従事した方は、従事した日から1年以内を受講しなければなりません。

日 7月2日(金)

所 アミューゼ柏

申・電話で松戸公共職業安定所求人部門☎047・367・8609

#### 無料法律相談所

日 5月25日(火)10時～11時30分、13時～14時30分

所 千葉地方・家庭裁判所松戸支部（松戸駅東口から徒歩7分）

内 金銭、不動産、交通事故など

### 人口と世帯

5月1日現在

●人口 132,607人 (+340人)  
[うち外国人895人]

男 65,975人 (+177人)  
女 66,632人 (+163人)

●世帯 50,653世帯 (+271世帯)

※住民基本台帳人口・世帯数に外国人登録者数・世帯数を加えた数値です。  
※( )内は前月との比較。

### 忘れずに納めましょう

項目	納期限 (口座振替日)
水道料金	5月25日(火)
軽自動車税	5月31日(月)

※納付を口座振替にすると、納め忘れもなく便利です。ぜひご利用ください。

### 市内交通(人身)事故発生件数

項目	4月	今年前年
発生件数	47件	208件 (+5件)
死者数	0人	0人
負傷者数	70人	258人 (-3人)

### 平成16年度調理師試験

日 7月21日(水)14時～16時

所 幕張メッセ（千葉市美浜区）

願書受け付け 5月24日から26日まで（柏健康福祉センター）

☎ 柏健康福祉センター☎7167・1255

### ボート免許更新講習会

日 6月12日(土)12時30分～15時30分（失効は16時30分まで）

所 さわやかちば県民プラザ

対 免許の有効期限が平成16年6月15日～17年6月12日の方

費 更新：1万1000円、失効：1万6000円（訂正、紛失は別途）

申 原寸大の免許証のコピー（余白に郵便番号、住所、電話番号を記入）と写真（縦4.5cm×横3.5cm）2枚、本籍記載の住民票1通（氏名変更は戸籍抄本1通）を5月30日必着で〒270-1115 我孫子新田22の7の21小池勇へ持参または郵送

☎ 小池☎7182・1015

### 公共施設利用の継続的な活動

は、優先的に場所が確保されているものではありません。

### 危険物取扱者保安講習会

危険物取扱作業従事者は、危険物取扱者保安講習会を3年に1回、新たに取扱作業に従事した方は、従事した日から1年以内を受講しなければなりません。

日 7月2日(金)

所 アミューゼ柏

申・電話で松戸公共職業安定所求人部門☎047・367・8609

### 求人説明会にご参加を

日 6月3日(木)14時～15時

所 ザ・クレストホテル柏（柏駅西口から徒歩約2分）

内 ①17年3月新卒卒業予定者の求人と選考、求人票の記載

②一般求人の申込用紙の改定

申・電話で松戸公共職業安定所求人部門☎047・367・8609

### 手賀沼・印旛沼・根本名川圏域河川整備計画(案)を公開

公開期間 5月17日～6月16日 8時30分～17時（土・日曜日を除く）

閲覧場所 市役所治水課

☎ 千葉県事業計画課☎043・223・3156

### 市民図書館は資料蔵書点検のため休館期間

＊湖北台分館・布佐分館・そよかせ号：6月2日(水)～10日(木)

＊市民図書館（アピスタ内）：6月16日(水)～24日(木)

☎ 市民図書館☎7184・1110

### 献血にご協力を

日 6月1日(火)9時30分～11時45分、13時～15時30分

所 市役所1階ロビー

☎ 生活支援課・内線377

### 市の健(検)診の委託医療機関を追加

増野医院（我孫子駅南口）が新たに市の健(検)診委託医療機関になりました。

内 生活習慣病、大腸がん検診

☎ 保健センター☎7187・1131

### 自動車税の夜間・休日納税窓口の開設

日 ◎夜間納税窓口：5月28日(金)・31日(月)17時～20時 ◎休日納税窓口：5月29日(土)・30日(日)9時～17時

### 無料法律相談所

日 5月25日(火)10時～11時30分、13時～14時30分

所 千葉地方・家庭裁判所松戸支部（松戸駅東口から徒歩7分）

内 金銭、不動産、交通事故など

### 民営事業所を対象とする統計調査にご協力を

総務省と経済産業省では、6月1日現在で、全国の民営の事業所を対象に事業所・企業統計調査、商業統計調査とサービス業基本調査を行います。

この調査は、統計法に基づき実施される国の重要な調査です。提出された調査票を、統計上の目的以外に使用することはありません。

また、調査事項を他に漏らしたりすることは、統計法によって固く禁じられています。

5月中旬以降調査員（身分証携帯）が各事業所に伺いますので、ご協力をお願いします。

☎ 総務課・内線229

### マンモグラフィ検査対象年齢を変更

市の乳がん検診マンモグラフィ検査の対象年齢を、6月1日から、50歳以上を40歳以上（昭和39年4月1日以降に生まれた方）に引き下げます。

4月1日から5月31日までに視触診を受けた40歳から49歳の方でマンモグラフィ検査を希望する場合は、受診券を送付しますので保健センターへご連絡ください。

個別検診 6月1日から12月末、市内の委託医療機関で視触診検査とマンモグラフィ検査のどちらかを選択して受けられます。（マンモグラフィ検査は我孫子つくし野病院、平和台病院のみ）

集団検診 12月に実施予定（40～49歳の方が対象）

☎ 保健センター☎7187-1131

### 青年サークル「むぎの会」会員を募集

日時 5月23日(日)午前10時から午後3時、以降毎奇数月の第4日曜日

場所 あらき園ほか

内容 日常の出来事を話し合いや、外出、スポーツ、調理等の体験交流

対象 市内在住の18歳以上の知的障害を持つ方で、開催会場まで1人で来ることができる方（養護学校、福祉作業所、福祉施設の所属者を除く）

費用 各回1000円以内（活動内容により変更あり）

申し込み・☎ 電話または直接あらき園☎7188-4188へ

### 課税課からおわび

平成16年度固定資産税・都市計画税納税通知書の一部を封をせずに郵送し、納税者の皆さんの不安を招いたことを深くおわびいたします。

今後は二度とこのようなことのないように細心の注意を払います。

☎ 課税課・内線403



# 谷津の昆虫を調査 新たに492種類を確認

## 中央学院高校生物部員が市長に報告

4月19日中央学院高校の生物部員が「岡発戸・都部」の谷津に生息する昆虫の調査結果を、市長に報告しました。

この調査は、市が進めている谷津ミュージアム事業の一環として行われたもので、谷津に隣接する同校生物部の協力のもと、平成15年6月から10月の5カ月間に行われました。生物部員は「今回の調査で、新たに492種類の昆虫が確認されました。種を特定するための同定作業や標本(8箱)づくりが大変でしたが、今後も谷津内の昆虫の生息状況の変化を見るため続けていきたい」と語っていました。

また、同生物部は、10年前から部員らが丹精込めて育てたプランクトンなどの生物教材を東葛飾地域や茨城県の小中学校150校へ無償配布しています。

今では、古代米、カイコ、サンショウウオの仲間のウーパールーパー(アホロートル)やアフリカツメガエルなども生物教材として配布しています。顧問の今井紀博教諭は「これまで地域の人たちの協力で続けてこられた。各小中学校からの要望も多くこれからも配布を続けていきたい」と語っています。

さらに、小笠原諸島にしか自生しないランの一種「アサヒエビネ」を絶滅の危機から救おうと、無菌培養で育てた株を現地に植え戻す活動にも力を入れています。



昆虫の標本を手にする市長と生物部員

# 第1回日本の「生活達人」に

## 湖北台在住の飯牟礼一臣さん



「生活達人の名に恥じない活動を続けていきたい。また、「亭主のロマンは女房の不安」と言いながらも、支えてくれた妻に感謝したい」と喜びを話していました。なお、全国の「生活達人」は、内閣府のホームページで紹介されています。

湖北台在住の飯牟礼一臣さんが、内閣府国民生活課が新しく制定した第1回日本の「生活達人」に選ばれ、平成16年1月内閣府より受賞されました。

この「生活達人」は、自分の将来、暮らしなど、特色のある活動を行っている人物を、北海道から沖縄まで日本全国から選定したものです。

飯牟礼さんは、「人生10年、ひと筋論」を実践。出版社局長、編集企画会社社長、市議、市民劇団など、10年ごとに新しい分野に挑戦していることが認められました。

受賞にあたり、飯牟礼さんは、「生活達人の名に恥じない活動を続けていきたい。また、「亭主のロマンは女房の不安」と言いながらも、支えてくれた妻に感謝したい」と喜びを話していました。なお、全国の「生活達人」は、内閣府のホームページで紹介されています。

# サーフィン世界大会に出場

## 下ヶ戸出身の小池美紀子さん

下ヶ戸出身の小池美紀子さんが、平成16年3月にエクアドルで開催されたサーフィン世界選手権ウィメンの日本代表選手として出場しました。



日本代表選考会(伊豆)



オーストラリアの選手と記念撮影する小池さん

この大会は、2年ごとに行われ、今年は世界から26カ国が参加。個人戦と各国10人の団体戦で競技が行われました。個人戦は1回戦は勝ったものの2回戦でオーストラリア勢のパワーに敗れ、最終成績は31位。団体戦では、地元南米勢に押され16位という結果に終わりました。

小池さんは、高校生の時に父親の影響でサーフィンを始めました。車の免許を取ってからは、年間を通して週に3日から4日は茨城県の海で練習に励んでいました。

サーフィンを始めて5年目になる昨年、宮城県で行われた全日本級別サーフィン選手権大会のウィメンクラスで優勝。同年行われたプロアマ(プロとアマチュアが一緒に大会に出場する)では、9位入賞という好成績をおさめるなど、その実力が認められ、日本代表選考会で代表に選ばれました。小池さんは「今回、初めて世界選手権に出場し、外国選手の實力を身にしてみても感じました。この経験を生かしてさらに練習し、再度世界の舞台に挑んでみたい」と笑顔で語っていました。

あびこあれこれ

# へブンアーティストに認定

## 並木在住の大道芸人今村賢之助さん

並木在住の大道芸人今村賢之助さんが、平成15年1月に東京都が審査し選定する「へブンアーティスト」に認定されました。今村さんは、市内の手賀沼清掃フェスティバルや市民まつりなどのイベントに出演。また、市内に留まらず、各地で大道芸を披露しています。今では珍しい「金魚飲み」、傘の上でボールを廻す「傘芸」(写真)など、意表をついた演出や「パントマイム」、「四ツ玉」、「曲芸」など見る者を驚かせます。

「大道芸は、出会い、ふれ合い、助け合いです。芸を通じて、少しでも社会福祉に貢献したい」と語る今村さん。大道芸で得た投げ銭は、毎回寄付金としてさまざまな団体に寄付し、これからも続けていきたいとのこと。なお、へブンアーティストとしての活動予定は、東京都庁のホームページでご覧になれます。



# 文芸だより

文芸だよりは皆さんがつくるコーナーです。締め切りは、毎月20日(必着)。ハガキで1人1作に限ります。応募先 〒270-1192 市役所広報室(住所省略可)

## 短歌

榊原 敦子 選

あそぶ  
長きながき翼のごとき水脈ひきて残りし鴨の光に  
石河 和子

公園の桜の太き枝切られし花のうれに咲く見ゆ  
三谷 和夫  
半えりを野草の汁に染め上げぬ袖の着物に映ゆる  
小林 光江  
さみどり  
花にらの群れて咲きある日溜りに孕める猫は四肢  
伸ばし寝る  
須田 博  
チャレンジヤーそれとも迷子と降り立ちし白鳥に  
津辺 詔子  
手賀沼にカイツブリひとつ浮きてあり淋しくなれ  
津村 阿里  
ば水へ潜きて  
津村 阿里

## 俳句

竹内 旦 選

わつと来てペンキ塗り替ふ若葉風 渋谷 多佳子  
原っぱを駆けつこする子風光る 下田 文字  
伸ばす手の上をふはりとしゃぼん玉 下田 繁樹  
校庭の紅白帽に桜散る 秋葉 清  
酒造と阪東太郎麦の秋 壁谷 千鶴子  
奥利根に光あまねし山笑ふ 川上 進也  
新人生はじめて書いた自分の名 嘉戸 健治  
ふところに一塔一寺花の山 平塚 利雄

# 不用品報

無料です \*本棚:樋口  
7184・5697  
\*ワープロ:池上 7  
184・8334

譲ってください!!  
有料です \*杉村楚人冠  
の本(湖畔吟):中野  
7186・1829  
申し込み 連絡先に直  
接電話してください。  
コーナーへの掲載申し  
込みは、電話でふれあ  
い工房へ

ふれあい工房 7  
186・5500

# あびこ植物図鑑

201



# トキワハゼ

(ごまのはぐさ科)

四月の末に手賀沼の遊歩道を歩くと、トキワハゼが紫色の可憐な花をつけていました。トキワハゼは、庭や畑、道端などで普通に見られる一年草です。花は下部が筒状で、上部は唇型に裂け、長さは一センチほどです。上唇は紫色、下唇はわずかに紫を帯びた白色で、中央部には黄色と赤褐色の斑紋も見えます。ルーペでのぞくと、上唇の先端に浅い切れ込みがあり、下唇の先も三裂して見えます。花は春から秋まで見られ、いつも咲いているように感じられることから「常盤」の名がつけられました。また花後にできる果実は小さな球形で、熟するとはせるので、「はぜ」と呼ぶ、という説もあります。

トキワハゼによく似た草に、ムラサキサギゴケがあります。こちらは花も大きく、色も濃く、花期は春だけです。やや湿り気のある所に生え、地面を這う枝を出す点がトキワハゼと異なります。(文・写真 佐久間 俊行)