

我孫子市

# 農業委員会だより

## 第31号

令和元年12月15日

発行・編集  
我孫子市農業委員会  
〒270-1146  
我孫子市高野山新田193  
☎04-7185-1483(直通)



### 自然と格闘する 新規就農者の 齊藤さん



齊藤太一郎さんは、農業大学校で一年学び、柏の農家で一年修業し、新規就農して二年目になります。春から秋にかけて、岡発戸地区と布施地区で二〇種類余りの野菜をつくり、わくわく広場、カスミなど市内のスーパリーを中心に都内のスーパリーにも出荷しています。齊藤さんが農業をはじめたきっかけは、四〇歳を迎え、この先も二〇年以上サラリーマンで良いのか考えたとき、我孫子の大地で自然を相手の仕事をしたいと一大決心したとのこと。

インタビューでは、50アールの畑を思い描いたとおりに、自然ともうまく付き合っているという印象でしたが、農業は、「風が吹けば茎が倒れないか、雨が降れば根腐れしないか、春夏は、雑草と虫など」自然との格闘だとい!

また、我孫子で就農してよかった点は、市や農地利用最適化推進委員の支援により、自宅から近い希望の優良農地を耕作出来ることと地産地消で消費者の生の声も聴けることだそうです。今後の目標は、計画通りに作付けし、ロスを減らすことと、よりおいしい野菜を作り、消費者の皆様にも喜んでもらいたいと、さわやかな笑顔でおっしゃっていました。



〔写真右上…収穫前の赤カブ（もものすけ）写真上…人参の収穫をしている齊藤太一郎さん〕  
※齊藤さんの愛情いっぱいの新鮮野菜（ほうれん草、小松菜、カブなど）は、カスミ我孫子寿店、わくわく広場天王台店で購入できます。

# 我孫子市農地等の利用の 最適化の推進施策等に関する意見書

本市農業委員会では平成28年5月の新体制に移行以来、農業委員及び農地利用最適化推進委員が連携し、担い手農家への農地の集積・集約をはじめ遊休農地の発生防止・解消といった農地利用の最適化の推進に取り組んでおります。

しかし、農業者の高齢化や後継者不足、さらに、農業所得の減少など生産意欲の低下が懸念されます。

その様な中、農地利用の最適化に向けた農業者支援の充実、農業経営の安定を図るため、農業委員会等に関する法律第38条の規定により、星野我孫子市長に意見書を提出しました。

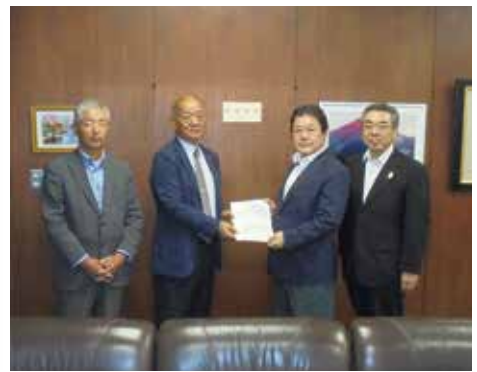


## 《意見書項目》

1. 遊休農地の解消・担い手への農地利用集積及び新規参入の促進について
2. 「国営総合農地防災事業」の円滑な実施の措置について
3. 稲作の病害虫の防除のため従前より実施してきた空中散布の再開について
4. 農業委員会事務体制の強化について

写真右：10月15日市長室に於いて三須会長から星野市長に意見書を手渡している様子（右側から青木副市長・星野市長・三須会長・根本会長職務代理者

写真左：意見書



## ☆国営総合農地防災事業

地区内の基幹的な用排水施設は、昭和21年から昭和43年の前歴事業の国営干拓事業「手賀沼地区」により整備されましたが、近年の流域開発に伴うピーク排水量の増加や地盤沈下の影響により、排水機能が低下し農地の湛水被害が拡大しています。

また、用水機場も用水機能が低下し、適切な用水管理や安定した取水に支障をきたしています。

このような中、用排水施設の機能回復を目的として平成28年度から「国営総合農地防災事業」が動き始めました。

令和元年と2年度は、全体実施設計を行い、その中で同意徴集事務も行います。

千葉県や手賀沼土地改良区及び手賀沼流域9市で構成された「手賀沼地域農業農村整備事業推進協議会」で農林水産省等への事業推進の要望活動を行っています。

直近では、令和元年8月8日に農林水産大臣に要望書の提出を行いました。



### 農業委員会の活動

◇農業委員と推進委員が連携し7月16日～22日の間に重点的に市内全域をパトロール

※農地パトロールで発見した「遊休農地」です。下記のステップで手続きが行われます。

【第1区域】



【第3区域】



【第2区域】



【第4区域】



## 遊休農地の再生を進めよう!

遊休農地は、放っておくと法的措置がとられます。(農地法第32条～44条)  
農業委員会は、毎年1回地域内の全農地の利用状況を調査し、「遊休農地」と「遊休化のおそれのある農地」を把握した場合には、その所有者を対象に「利用意向調査」等を行います。

※所有者が分かる場合

### ■ステップ1 (利用意向調査、利用調整)

農業委員会は、遊休農地と遊休化のおそれのある農地所有者に対して「農地中間管理機構に貸し付ける・農業委員会、農政課に斡旋希望・自ら耕作するなど」の意向を調査し、農地中間管理機構等への貸付けを促します。意向調査書を受けとった場合には早めに意向を表明する。

調査後は、農業委員会は意向に合わせて、関係機関等と連携し利用調整を行います。

### ■ステップ2 (勧告)

6ヶ月が経っても、本人が調査で示した意向通りに対応していない場合、農業委員会は農地中間管理機構と協議するよう勧告  
〔勧告が行われると、固定資産税が上がります〕

### ■ステップ3 (農地中間管理権の取得)

勧告後、2ヶ月経っても協議が整わない場合は、都道府県知事の裁定・公告により、農地中間管理機構が農地中間管理権を取得することがあります。



### 【研修等に参加】

◇令和元年10月25日

ブロック別農業委員・農地利用推進委員会合同研修会…八千代市民会館

◇令和元年11月26日

経営力強化・農地集積促進シンポジウム…青葉の森公園芸術文化ホール



◆60歳未満の農家の皆さんへ

安心の終身支給…… **農業者年金に加入を**

＜農業委員と推進委員が若手農業者を中心に年金加入促進の戸別訪問実施中＞

●メリットを説明

- ①月額2万円からの積み立て方式
- ②終身年金で80歳前に亡くなられた場合でも80歳まで保証付き
- ③保険料は全額社会保険料控除で節税に！



※相談は、農業委員会に気軽にお寄せください。

**農業者年金に加入すれば ～農業者年金の支給額の試算～**

加入年齢	納付期間	保険料納付総額	年金額(年額)		平均余命までの受給総額	
			男性	女性	男性	女性
30歳	30年	720万円	51万円	43万円	1,092万円	1,156万円
40歳	20年	480万円	30万円	25万円	646万円	684万円
50歳	10年	240万円	13万円	11万円	288万円	305万円

※この試算は、通常加入で保険料月額2万円で加入し、65歳までの運用利回りが2.5%、65歳以降の予定利率が0.35%となった場合の試算です。受給総額は65歳での農業者年金加入者の平均余命を考慮し、男性86.5歳、女性92歳まで生存した場合の金額です。



長岡モデル地区では、境界杭を撤去し、約1.7haの農地を大型機械で耕作できるようになり、作業効率が向上し生産コストの削減も可能になったとのこと。

◇効率的な耕作の妨げとなる境界杭を除去するための図面作成経費の2分の1を補助される**農地集積測量支援事業**を活用

◇遊休農地の再生経費10a当たり5万円が補助される**遊休農地解消支援事業**を活用

◇補助金を有効に活用

視察先…茨城県茨城町(11月5日)

◇農業委員/推進委員  
農地集積化加速化事業等を視察

**最適化推進委員の紹介**

■相馬委員(第1区域担当)

夫婦で農業をはじめ、利根川の近く北新田の畑で野菜作りをしています。近くの畑でも耕作していないところがあります。「では、すぐに誰かに！」と、単純に権利を設定できる状況ではありません。所有者さんにも様々な事情があり、耕作したい方の考えと簡単に一致しません。が、農家さんの特性を活かした耕作放棄地解消に向けて取り組みをしていきたいと考えています。よろしくお願ひします。

■増田委員(第3区域担当)

今年の5月に委嘱を受けました。家族は、妻と子供2人、孫2人で、現在は、日秀で妻と二人暮らしです。以前は、田畑を耕作していましたが、農業機械が壊れ、今は畑で食べるだけの野菜作りをしています。趣味は、門松づくりです。担当は、第3区域です。お近くの方で農地について、お困りの方は、気軽に相談ください。

(6頁の担当区域参照)

第38回農業まつりは、1月16日に、好天にも恵まれ例年以上の賑わいがありました。農業委員会では、農業者年金相談や農地の有効活用相談を実施しました。

初めて参加した新木小学校のトマトジャム販売や川村学園女子大学開発の惣菜は、あつという間に完売しました。

手賀沼親水広場で  
第38回  
農業まつりを盛大に開催



農産物共進会では、農業委員会会長賞に、中野茂俊さんの白菜が選ばれました。



農地等の実態調査

(農地の耕作状況等に関する申告)

提出は

1月10日までに!

毎年1月1日現在の農地の耕作状況や所有農機具などの実態調査を実施しています。

農地の権利移動手続きや諸証明の発行手続き等の際に重要な役割を持ちますので、必ず提出いただきますようお願いいたします。

提出期限は

1月10日(金)です。



全国農業新聞のご購読を

全国農業新聞は、農家のための新聞で、農業経営や農家の暮らしの情報などが満載です。申し込みは、農業委員又は農業委員会事務局までお願いします。

- 発行 毎週金曜日
- 購読料 月700円



全国 農業 図書

◎10アール当たりの年間賃借料(円) (参考として提供)

区域	区分	平均額	最高額	最低額	件数
全域	畑	12,600	20,800	4,800	21件
	田	20,700	28,200	14,100	47件

\*金額は算出結果を四捨五入(100円単位)した値

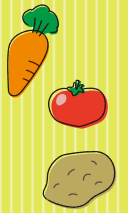
\*賃借料を米で物納している場合は、米60kg当たり14,100円に換算



今回の情報は、平成30年4月から平成31年3月までに締結(公告)された農地の賃貸借契約の情報です。この賃借料情報は、あくまで相対の契約事例ですのでご了承下さい。

農地の賃借料情報の提供  
(平成30年度分)

**新鮮野菜を使った  
加工品(惣菜・菓子)を求めて!!**



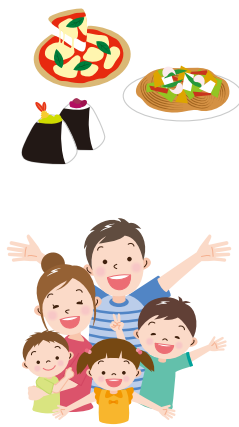
親水広場内(水の館1階)にある我孫子農産物直売所「あびこん」(高野山新田193番地)では、店内に加工室が二つ(惣菜・菓子)あります。そこでは、地元新鮮野菜を使った惣菜、お弁当を作って店頭並べられています。お菓子の加工室では、野菜を使ったスイーツや焼き立てピザなどを作っています。

いずれも、無添加ですので安心してお召し上がりいただくことが出来、小さなお子様からお年寄りの方まで食にこだわった方々にたいへんおいしいと喜ばれています。



今の時期ですと「ネギピザ」が好評です。  
私も売り切れないうちに行ってくださいませー!

担当 大炊編集委員



**農業委員と農地利用最適化推進委員の担当区域一覧表** (各委員欄内 50音順)

農業委員	農地利用最適化推進委員会	担当区域
大炊 三枝子 川村 泉治 成島 誠	川口 浩 相馬 英里	【第1区域】 布施 布施下 北新田 久寺家 つくし野 台田 根戸 根戸新田 呼塚新田 船戸 白山 本町 緑 寿 我孫子 栄 泉 並木 天王台 柴崎 柴崎台 日の出 青山 青山台 南青山
大井 栄一 嶺岸 勝志	香取 典男 渡邊 一郎	【第2区域】 我孫子新田 高野山 高野山新田 東我孫子 下ヶ戸 岡発戸新田 都部村新田 岡発戸 都部 湖北台 上沼田 中峠台 中峠(上)
中野 栄 宮久保 勝	加賀 文志 増田 誠治	【第3区域】 中峠(下) 中里 古戸 日秀 中里新田 日秀新田 中沼田 下沼田
田村 星寿 根本 博 三須 清一	齊藤 剛廣 長島 操	【第4区域】 新木 新木野 南新木 新木村下 江蔵地 布佐平和台 大作新田 浅間前 浅間前新田 布佐 布佐1丁目 布佐西町 都 相島 相島新田 布佐下新田 三河屋新田 新々田



【編集委員】  
農業委員 大炊三枝子・嶺岸勝志  
推進委員 加賀文志・増田誠治

嶺岸勝志

**編集後記**  
農業委員として早いもので4年目になりました。  
その間、首都圏都市農業と広大な手賀沼(湖)の環境重視の特色を持つ我孫子市農業の農地は遊休農地の削減や農地の集積など、多くの課題を有し、その克服に日夜邁進しております。  
農業委員会だより31号では、農地を巡る課題の取り組み、新規就農者、新鮮野菜での超美味加工食品作り直売所の紹介や10月に星野市長に提出した意見書等を報告しておりますので、ご一読いただくと幸いです。  
令和2年、皆様にとり良い年でありますよう祈念します。