

先日はてがたんにご参加いただき、ありがとうございました。てがたんの観察記録のレポートを作成しましたので、ご覧ください。次回 10 月のてがたんは、10 月 11 日 (土) で、「イネ科・カヤツリグサ科の植物」がテーマです。身近な草地に生育する見分けにくい植物に焦点を当てて観察します。ぜひご参加ください。

* 市民スタッフの方へ 次回のてがたん下見は、10 月 4 日 (土) の 9:30 からです。
よろしく願いいたします。

9月の観察コースと内容

- コース：鳥の博物館→鳥博前の田んぼ→親水広場 (解散)
- 観察日時と天気：2014 年 9 月 13 日 (土) 10:00 ~ 12:00 晴れ
- 参加人数：22 人 (大人 15 人、こども 7 人)
- 市民スタッフ：7 人 (小泉伸夫、水上香苗、伊東茂子、窪田憲史、弘實さと子、松村定雄、湯瀬一栄)
- 鳥博職員： 2 人 (小田谷嘉弥・村松和行)

観察した生き物の記録

【鳥類】

カモ科：カルガモ／カイツブリ科：カイツブリ／ハト科：キジバト／ウ科：カワウ／サギ科：ダイサギ、コサギ／クイナ科：オオバン／モズ科：モズ (声のみ) ／カラス科：ハシボソガラス、ハシブトガラス／シジュウカラ科：ヤマガラ／ヒヨドリ科：ヒヨドリ／ムクドリ科：ムクドリ／スズメ科：スズメ／セキレイ科：ハクセキレイ (声のみ)、セグロセキレイ／アトリ科：カワラヒワ
外来種や家禽：コブハクチョウ、バリケン、ドバト

【両生・爬虫類】

ニホンアマガエル、ニホンカナヘビ、ニホントカゲ

【昆虫】

バッタ目

★バッタ科：トノサマバッタ、クルマバッタモドキ、ハネナガヒシバッタ、コバネイナゴ、オンブバッタ、ショウリョウバッタ

★キリギリス科：ウスイロササキリ、クビキリギス

★コオロギ科：エンマコオロギ、マダラスズ、シバスズ、カネタタキ (声のみ)、アオマツムシ (声のみ)、ツツレサセコオロギ (声のみ)、ハラオカメコオロギ (声のみ)

カマキリ科：オオカマキリ

チョウ目：アオスジアゲハ、ナミアゲハ、クロアゲハ、ジャコウアゲハ、ルリシジミ、ヤマトシジミ、ベニシジミ、キタキチョウ、ナミヒカゲ、サトキマダラヒカゲ、モンクロシャチホコ

トンボ目：アジアイトトンボ、アオモンイトトンボ、ノシメトンボ、シオカラトンボ、チョウトンボ、ウスバキトンボ、ウチワヤンマ、オオヤマトンボ、ギンヤンマ

コウチュウ目：ナナホシテントウ、アオドウガネ

カメムシ目：アブラゼミ、ミンミンゼミ、ツクツクボウシ、ヘリカメムシの仲間、アメンボ

【クモ】 ジョロウグモ、ナガコガネグモ、オニグモ、イオウイロハシリグモ

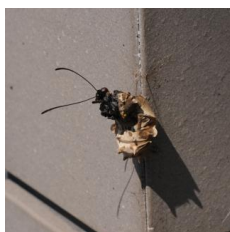
【花】 ヤハズソウ、カタバミ、オッタチカタバミ、ハキダメギク、シロバナサクラタデ、ツユクサ、シロツメクサ、タカサブロウ、セイヨウタンポポ、ニラ、ツルボ、サルスベリ、キョウチクトウ、メドハギ、アカバナユウゲショウ

観察した生き物の記録

今回のてがたんのテーマは「原っぱ探検隊」でした。身近な草地に暮らすバッタ、コオロギ、キリギリスの仲間を中心に観察できました。モズの高鳴きが聞かれ、秋の訪れを感じられました。



今月の案内人 小泉伸夫さん・水上香苗さん



①羽化に失敗していたジャコウアゲハ



②ヤマガラが食べに来ていたエゴの実



③田んぼの横の草地に生えていたタマガヤツリ



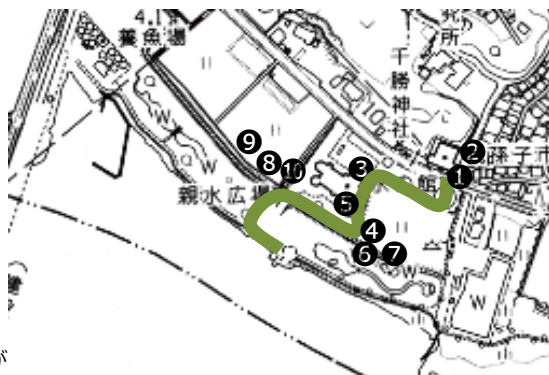
⑤芝生に咲いていたヤハズソウ



⑥大きな顎をもつクビキリギリス



④小さな草地にも、たくさんの生き物が住んでいます。今回のてがたんでは15種のバッタの仲間が見つかりました。



歩いたルートと観察した生き物



⑩観察後に放したニホントカゲが、待ち構えていたオオカマキリに食べられてしまいました。



⑦大きなメスのショウリョウバッタ

⑧数の多かったキリギリスの仲間のウスイロササキ

⑨草地の地面で見つかったエンマコオロギ

見分け方のおさらい

- バッタ : 触覚が短い
- キリギリス : 触覚が長く、体が縦に平たい
- コオロギ : 体が横に平たい

今月の鳥 カルガモ (カモ目カモ科)

私たちにいちばん身近なカモであるカルガモですが、実は日本のカモの中でもちょっと変わった存在です。多くのカモでは雄が雌に比べて美しい色をしています。カルガモは雌雄でほとんど見た目が違います。また、関東地方の平地で広く繁殖するのはカルガモだけです。黒い嘴の先に目立つ黄色の斑を持つことから、ほかのカモと見わけることができます。カルガモは水辺の乾いた草地に巣を作り、子育ては雌だけが行います。子育てを終えた今の時期は、羽毛が抜け換わり、来年繁殖するパートナーを見つける冬への準備を行う季節です。



雌(右手前)だけが子育てをします。