

我孫子市鳥の博物館調査研究報告第13巻：1-48 (2005)

印旛沼鳥類目録

箕輪義隆¹・桑原和之²・三沢博志³・鈴木 明⁴
 奴賀俊光⁵・米持千里⁶・小林大光⁷・田中忠義⁸

キーワード：水田，湿地，サンカノゴイ，チュウサギ，チュウヒ，カモ

はじめに

水辺の鳥類の保護を考える上では、鳥類の変遷の調査は欠かせない。鳥類を計画的に保護するには、どのような種が生息しているかを調べる必要がある。しかしながら、個体数変動や鳥類相を長期間、調査している例は少ない。少なくとも、鳥類相を把握するためには、出現種の目録の作成は必須である。広域の湿地の鳥類の出現種をまとめるには、多くの労力がかかる。案外、出現種の情報が集約され、まとまった目録が作成されることは少ない。印旛沼周辺は、ガン・カモ類の有数な渡来地であった(黒田1969a,b, 1972)。しかしながら1970年代に鳥類目録が作成されているだけである。また、その出現種のコメントは、感覚的なコメントである場合が多く、カウント結果による記述ではない(小倉 1995)。著者らは、印旛沼および調整池に隣接した湿地や水田で、1980年代から水鳥類の調査を行っている(小野ほか 1990)。本報告では、現地で行った1999-2004年の観察結果を基に、千葉県立印旛・手賀自然公園の鳥類相を把握することを目的とした。そして、印旛沼北部調整池・印旛沼西部調整池・甚兵衛広沼およびその水田地帯で鳥類の出現目録を作成した。

調査地および調査方法

千葉県立印旛・手賀自然公園で記録された種を本目録で取り扱う鳥類とした(図1)。印旛沼北部調整池・印旛沼西部調整池・甚兵衛広沼およびその水田地帯、斜面林を含む周辺で確認された種を全て掲載した。観察記録が、地名で表記できる時は、その地名を記述した。地名が明確ではない時には、印旛沼北部調整池とその周辺部、および甚兵衛広沼の3地域に分けた。千葉県印旛沼北部調整池周辺の水田のシギ・チドリ類に関しては、1999年から2002年まで個体数の調査を行った。北部調整池水面および甚兵衛広沼の水鳥に関しては、2003-2004年に調査を行った。

調査では8倍から10倍の双眼鏡と20倍から45倍の望遠鏡を用いて行った。印旛沼北部調整池および甚兵衛広沼の水面では、定点から全ての水鳥類の個体数を数えた。定点から識別ができない場合は、数カ所の定点から個体数を数えた。印旛沼北部調整池および甚兵衛広沼の周辺部の調査地では、重複して個体数を数えないように自動車を用地個体数を計数した。甚兵衛機場、養魚場脇の田圃では、サギ類やシギ・チドリ類などの水鳥の見落としがないように時速10km以下で低速走行し、水辺

-
- | | | | |
|---|-----------|---------------------------|---------------------|
| 1 | 〒262-0033 | 千葉県千葉市花見川区幕張本郷 1-5-25-102 | 日本鳥類保護連盟 |
| 2 | 〒260-8682 | 千葉県千葉市中央区青葉町 955-2 | 千葉県立中央博物館 |
| 3 | 〒274-0063 | 千葉県船橋市習志野台 3-3-1-503 | 船橋市北図書館 |
| 4 | 〒100-8975 | 東京都千代田区霞ヶ関 1-2-2 | 環境省自然環境局野生生物課 |
| 5 | 〒299-5502 | 千葉県鴨川市内浦 1 | 千葉大学海洋バイオシステム研究センター |
| 6 | 〒261-0004 | 千葉県千葉市美浜区高洲 2-8-4-307 | |
| 7 | 〒275-0001 | 千葉県習志野市東習志野 8-5-11 | |
| 8 | 〒276-0032 | 千葉県八千代市八千代台東 1-38-12 | |

の鳥類の個体数を全て数えた。水鳥以外の陸鳥も見える範囲で確認した種および個体数を記録した。調査の際にはなるべく、自動車の窓は両側とも開け、鳴き声で確認できた場合も記録した。数百羽の群れが飛翔していて個体数が数えられない場合は目算で個体数を記録した。種が識別できなかつた場合もサギ類、シギ・チドリ類などと記録した。

調査結果

過去の記録と比較できる北部調整池水面の水鳥に関しては、2003-2004年に調査を行った結果を付表から抜き出し表1にとりまとめた。印旛沼北部調整池およびその水田地帯を含む周辺と甚兵衛広沼の鳥類に分け、付表1から付表2に印旛沼北部調整池の鳥類の調査結果を示した。付表3から付表4には、水田地帯を含む印旛沼北部調整池周辺の鳥類の観察結果を示した。付表5から付表7に印旛沼北部調整池周辺の水田のシギ・チドリ類の2000年から2002年までの個体数調査の結果を示した。付表8から付表11に甚兵衛広沼の鳥類の個体数調査の結果を示した。1999-2000年の記録を付表12に記した。

北部調整池水面の水鳥に関しては、千葉県環境部自然保護課 1978と小野・桑原 1990により1970・1980年代の記録と比較した。印旛沼北部調整池では、カモ類が優先している（茂田・原田 1989）。カモ類の中でも、個体数に大きな変動が見られ、特に*Anas*属の種の多くに増加の傾向があった。マガモは3500羽、カルガモは1200羽、コガモは3500羽が記録された。1970年代は数羽しか記録されなかつたヨシガモは大きく増加し、約350羽に増加した。比較の結果、1970年代から、2004年にかけて、銃猟禁止区域が大幅に拡大されたことが、カモ類の個体数の増加の原因と考えられた。1970年代から、2004年にかけて、大きく減少した種も多かつた。1970年代までは、キンクロハジロが500羽、ホシハジロは700羽が記録されていたが、今回の調査では数羽しか見られなかつた。1970年代までは、数羽が越冬していたホオジロガモは2000年代になり極めて稀な種となった。オオバンの個体数も大きく減

少した。ハジロカイツブリとハシビロガモは、1980年代に一時的に増加したが、今回の調査では、それほど多くはなかつた。この2種に関しては、増加したのかは不明である。

湖沼に隣接した水田には、1970年代までは、コサギやシギ・チドリ類が多かつたが、2003-2004年の調査では、個体数は少なかつた。藤岡ほか 1997a,b,1998a,b,1999がまとめたシギ・チドリ全国カウント報告書でも、印旛沼には、ムナグロ、チュウシャクシギやキアシシギなど数多くのシギ・チドリ類が確認されている。水田域では、チュウシャクシギ、ムナグロ、キョウジョシギなどの群れが記録されたが、ムナグロを除き他の種の個体数は大きく減少した。タカブシギやウズラシギなども1980年代までは、数十羽記録されたが、今回の調査では数羽が記録されたに過ぎなかつた。特に、ツルシギは、春の渡りの時期に大きな群れが記録されたが、今回の調査では、この3種は1970年代以降、個体数は大幅に減少した。1980年代以降、シギ・チドリ類は激減した、ムナグロも減少の傾向があつた。シギ・チドリ類のほとんどの種が、個体数を激減させているが、その原因の特定はできなかつた。シギ・チドリ類の保護が早急に求められる（環境庁自然保護局野生生物課 1997）。個体数減少の要因の特定が必要である。

湿地で生活するサギ類やクイナ類に関して、各地で減少しているという（千葉県環境部自然保護課 2000,2001）。シマクイナは数回観察記録が得られていたが、1970年代後半から記録が途絶えた。ただし、これだけ多くのクイナ類が記録されている地域は、千葉県内ではない。更に、1980年代までは、識別が困難で夜行性と考えられていたため、記録がなかつたサンカノゴイが調査地で繁殖した。サンカノゴイの繁殖は、1970年代には確認されていなかつた（東邦大学野鳥の会 1976）。1980年代に確認されてから継続している。調査地で繁殖しているサンカノゴイが、採食のため印旛沼周辺の水田を利用したことも明らかになった。サンカノゴイが、繁殖している湿地は、少なく貴重な環境である。湿地で生

活するサギ類やクイナ類に関しては、湿地の減少やレジャーなどの人口増加が要因となり減少した可能性が高かった。また、チュウヒのねぐらも越冬期、ヨシ原に確認された。従って、道路などの建設は、湿地で生活する種を減少させるので、回避するべきである。

リスト作成の方法

1970年代から2003-2004年の調査を通じて、印旛沼では233種が確認された。確認された種ごとに、学名、和名、その種についての渡りの区分を記述した。印旛沼およびその周辺での個体数調査の結果に基づき各種のコメントをした。留鳥、夏鳥、冬鳥、旅鳥の4つに渡りの区分を分けた。出現頻度を普通に見られる、稀、極稀の3つに分け、個体数を多い、多くない、少なくない、少ないの4つに分けた。個体数に関して明らかな増減がある種については、増加傾向にあるか、減少傾向にあるかを記した。そして、文献を付し、その後に観察記録等のデータを付記した。和名及び配列は、日本鳥類目録改訂第6版（日本鳥類目録編集委員会 2000）に準じた。各種の記録は、古い順に日、月、年、性別（♂、♀）、成鳥（Ad.）、幼鳥（J.）、夏羽（SP.）、冬羽（WP.）、夏羽から冬羽に換羽中（SP.→WP.）などと記した。更に識別が可能な個体は、第1回冬羽（1W.）など羽衣を記した。幼羽から成鳥羽になるまでは、数年を要する種については、幼羽を幼鳥、それ以外をIm.と記した。その後に、羽数、観察地、観察者の順に記載した。引用文献は、観察者の後に記し、（ ）に入れた。本目録では、千葉県環境部自然保護課を千葉県、建設省関東地方建設局利根川下流工事事務所を建設省と省略した。文献等では、引用できない記録は、観察者からの私信とした。ただし、出現の状況などが詳細に記述していない記録については、観察者のみを記載した。千葉県立中央博物館収蔵の鳥類標本については、標本番号（CBMZB-）を付した。

なお、文献には記載されているが、具体的な観察月日、場所等が記載されていないアカモズについては、参考種とした。更に、印旛沼に隣接する地域で、今回の調査範囲から離れている場所の記録は、参考記録とした。

印旛沼鳥類目録

Podicipediformes カイツブリ目

Podicipedidae カイツブリ科

1. *Tachybaptus ruficollis* カイツブリ

留鳥（表1）。普通に見られる（千葉県1975a,1975b,1976a,1976b,1977,1978,千葉県野鳥の会 2000,2002,日本野鳥の会千葉支部 1977,小野・桑原ほか 1990,東邦大学野鳥の会 1975）。

28.July.1973.32羽.印旛沼.斉藤吉永（千葉県1976c）,15.Jan.1980.54羽.印旛沼.茂田良光・稲川良。

2. *Podiceps nigricollis* ハジロカイツブリ

冬鳥。普通に見られる（千葉県1975b,1977,1978,日本野鳥の会千葉支部 1977,小野・桑原ほか1990,東邦大学野鳥の会 1975）。

10.Nov.1975.2羽.印旛沼西部調整池（千葉県1976a）,15.Jan.1980.4羽.印旛沼.茂田良光・稲川良。

3. *Podiceps auritus* ミミカイツブリ

冬鳥（表1）。稀。少ない（千葉県1975a,1975b,1976a,1976b,1977,1978,千葉県野鳥の会 2002,日本野鳥の会千葉支部 1977,小野・桑原ほか 1990,東邦大学野鳥の会 1975）。

29.Nov.1967.WP.1羽.印旛沼.秋山章男,14.Mar.1971.印旛沼.秋山章男（千葉県1976c）,15.Jan.1980.3羽.印旛沼.茂田良光・稲川良。

4. *Podiceps grisegena* アカエリカイツブリ

極稀（表1）。

15.Feb.1976.1羽.印旛沼西部調整池（千葉県1976a）,7.Apr.2004.Ad.SP.3羽.印旛沼北部調整池。

5. *Podiceps cristatus* カンムリカイツブリ

冬鳥。普通に見られる（千葉県1975b,1976b,1977,1978,千葉県野鳥の会 2002,日本野鳥の会千葉支部 1977,小野・桑原ほか 1990,東邦大学野鳥の会 1975）。

14.Mar.1976.4羽.印旛沼北部調整池（千葉県

1976a).

Procellariiformes ミズナギドリ目

Procellariidae ミズナギドリ科

6. *Pterodroma hypoleuca* シロハラミズナギドリ
18.Sep.1987.1羽.保護後,死亡 (CBMZB-599).佐倉市王子台.

7. *Puffinus tenuirostris* ハシボソミズナギドリ
4.June 1988.1羽.佐倉市京成臼井駅上空.上空通過.浅野俊雄, 5.June 1988.J.1羽.保護後,死亡 (CBMZB-739).佐倉市寺崎地先 羽島橋付近.

Hydrobatidae ウミツバメ科

8. *Oceanodroma tristrami* オーストンウミツバメ
1例のみ.
23.June 1976.1羽.印旛沼北部調整池 (千葉県1977).

Pelecaniformes ペリカン目

Pelecanidae ペリカン科

9. *Pelecanus onocrotalus* モモイロペリカン
真木・大西 2000,桑原 2004に写真が掲載されている (写真2).
22,25.Oct.1994.1羽.印旛沼北部.齋藤映樹,
13.Nov.1994.1羽.印旛沼北部調整池.杉坂学,
10.Nov.1995.1羽.印旛沼北部調整池.私市一康,
27.Nov.1999.1羽.印旛村吉高,
2.May.2004.1羽.印旛村甚兵衛広沼.

Phalacrocoracidae ウ科

10. *Phalacrocorax carbo* カワウ

留鳥 (表1). 増加傾向にある. 1984年以前の記録はない (千葉県野鳥の会 2002, 小野・桑原ほか 1990).
16.June 2000.24羽.印旛沼北部鳥獣保護区 (千葉県野鳥の会 2000).

Ciconiiformes コウノトリ目

Ardeidae サギ科

11. *Botaurus stellaris* サンカノゴイ
少ない. 繁殖している (千葉県野鳥の会 2000, 橋本・桑原 1992, 叶内 1998, 真木・大西 2000, 小野・桑原ほか 1990, 山形

2001).

23.Jan.1954.♂1羽.本埜村.千羽晋示 (千葉県1976c), 14.Apr.1997.印旛村.成川治 (バーダー編集部 1998), 5.June 1999.1羽.印旛沼.私市一康 (千葉県史料研究財団 2002), 3.Aug.2003.1羽.本埜村 (バーダー編集部 2004).

12. *xobrychus sinensis* ヨシゴイ

夏鳥. 多くない (千葉県 1975b,1977,1978.千葉県野鳥の会 2000, 橋本・桑原 1992, 森 1985, 日本野鳥の会千葉支部 1977, 小野・桑原ほか 1990, 東邦大学野鳥の会 1975).
29.June 1973.3羽.印旛沼.東邦大学野鳥の会 (千葉県 1976c), 11.June 2002.10羽.印旛沼北部調整池.

13. *Ixobrychus eurhythmus* オオヨシゴイ

極稀.
25.June 1983.1羽.印旛村鶴巻.小倉正一.
3,8,22.June 2001.♂.Ad.1羽.成田市大竹.加藤忠良, 17.July,20.Aug.2003.♂.Ad.1羽.本埜村下井 印旛沼北部調整池周辺水田.加藤忠良.

14. *Gorsachius goisagi* ミゾゴイ

稀. 調整池周辺の本埜村の雑木林で繁殖した記録がある (真木・大西 2000, 無署名 1999).
19.July 1992.1羽.佐倉市土浮 印旛沼西部調整池近く.齋藤映樹, 3.Apr.,17.Apr.1993.Ad.1羽.佐倉市土浮.齋藤映樹, 16.June-3.Aug.1997.営巣記録.♂.Ad.♀.Ad.P3羽.本埜村.加藤忠良.

15. *Nycticorax nycticorax* ゴイサギ

留鳥. 普通に見られる (千葉県 1978, 千葉県野鳥の会 2000,2002, 橋本・桑原 1992, 日本野鳥の会千葉支部 1977, 小野・桑原ほか 1990, 東邦大学野鳥の会 1975).
23.June 1976.1羽.印旛沼西部調整池 (千葉県 1977).

16. *Ardeola bacchus* アカガシラサギ

稀. (千葉県史料研究財団 2002).
17.Mar.1983.1羽.本埜村.河辺久男 (新倉・中村 1987), 14.Sep.1987.1羽.栄町酒直,

- 15.Sep.1987.WP.1羽.本埜村下井地区.浅野俊雄 (日本野鳥の会 1988a,日本野鳥の会野鳥記録委員会 1987).
17. *Bubulcus ibis* アマサギ
夏鳥 (表1). 多い. 1980年以前の記録は少ない (千葉県野鳥の会 2000,2002, 藤本 1993, 橋本・桑原 1992, 小野・桑原ほか 1990).
19.May 1977.1羽.印旛沼北部調整池 (千葉県 1978), 20.Sep.2004.98羽.佐倉市中央排水路,20.Sep.2004.240羽.17:45.埜.甚兵衛広沼.
18. *Egretta alba* ダイサギ
留鳥. 普通に見られる (千葉県 1975b,1976a, 1977,1978, 千葉県野鳥の会 2000,2002, 橋本・桑原 1992, 日本野鳥の会千葉支部 1977, 小野・桑原ほか 1990, 東邦大学野鳥の会 1975).
Feb.1954.Ad.1羽.印旛沼.三島冬嗣 (三島 1956), 23.Feb.1975.1羽.印旛沼北部 (千葉県 1975a).
19. *Egretta intermedia* チュウサギ
夏鳥 (表1). 多くない (千葉県 1977,1978, 千葉県野鳥の会 2000,2002, 橋本・桑原 1992, 日本野鳥の会千葉支部 1977, 小野・桑原ほか 1990, 東邦大学野鳥の会 1975).
甚兵衛広沼に埜がとられることがある.
17.Oct.1975.1羽.印旛沼西部調整池 (千葉県 1976a), 20.Sep.2004.70羽.17:45.埜.甚兵衛広沼.
20. *Egretta garzetta* コサギ
留鳥 (表1). 多くない. 減少傾向にある (千葉県 1975b,1976a,1976b,1977,1978, 千葉県野鳥の会 2000,2002, 橋本・桑原 1992, 日本野鳥の会千葉支部 1977, 小野・桑原ほか 1990, 東邦大学野鳥の会 1975).
23.Feb.1975.7羽.印旛沼北部 (千葉県 1975a).
21. *Ardea cinerea* アオサギ
留鳥. 1970年代は, 多くなかった (千葉県 1978, 千葉県野鳥の会 2000,2002, 橋本・桑原 1992, 日本野鳥の会千葉支部 1977, 小野・桑原ほか 1990, 東邦大学野鳥の会 1975).
22. *Ardea purpurea* ムラサキサギ
1例のみ.
5.Oct.1991.1羽.栄町酒直.水田で採食.柴田昌彦.
- Anseriformes カモ目
Anatidae カモ科
23. *Branta canadensis* シジュウカラガン
1例のみ. 2002年12月-2003年4月の間, 第1回冬羽 (1W.) 1羽が越冬した (写真2).
7.Dec.2002.1W.1羽.佐倉市白井田.印旛沼西部調整池横草地で採食している.浅野俊雄・坂本文雄, 15.Dec.2002.1W.1羽.佐倉市白井田.印旛沼西部調整池横.桐原政志, 1.Feb.,17.Apr.2003.1W.1羽.印旛沼西部調整池横.草地で採食.浅野俊雄.
24. *Branta bernicla* コクガン
1933年の記録がある (表2).
1933.2羽.印旛沼.黒田長禮 (黒田 1973,千葉県 1976c), 12.Jan.1933.♂1羽.♀1羽.印旛沼.伊達コレクション (島根県立博物館 1978).
25. *Anser albifrons* マガン
稀. かつては, 普通に越冬していたらしい (小野・桑原ほか 1990).
23.Nov.1913.♀1羽.印旛沼.清棲幸保.農林省標本 (清棲 1952,千葉県 1976c), 16.Jan.1977.28羽.印旛沼北部調整池 (千葉県 1977), 10.Oct.1992.J.1羽.印旛沼.私市一康 (千葉県史料研究財団 2002), 21.Dec.1993.1羽.本埜村.私市一康.
26. *Anser fabalis* ヒシクイ
稀. 少ない (小野・桑原ほか 1990).
3.May 2001.5羽,4.May 2001.5羽.本埜村.鈴木康夫.
27. *Anser cygnoides* サカツラガン
1925年の記録がある (表2).
1925.1羽.印旛沼.黒田長禮 (黒田 1973,千葉県 1976c), 13.Nov.1925.♂1羽.印旛沼.伊達コレクション (島根県立博物館 1978).

28. *Cygnus olor* コブハクチョウ
調整池で記録がある。甚兵衛沼などでは飼育されている。多くない。
9.Jan.1990.Ad.3羽.J.2羽.印旛沼西部調整池.長島充, 22.Dec.1999.2羽.印旛沼北部調整池.
29. *Cygnus cygnus* オオハクチョウ
極稀。少ない(千葉県1977, 日本野鳥の会千葉支部1977, 小野・桑原ほか1990)。
28.Nov.1971.J.1羽.印旛沼西部調整池(東邦大学野鳥の会1974,1975, 千葉県1975b,千葉県1976c), 7.Jan.1990.1羽.印旛沼西部調整池.浅野俊雄.
30. *Cygnus columbianus* コハクチョウ
極稀(表1)。周辺水田で給餌されている。給餌されるようになり, 本埜村水田で個体数は増加している(千葉県野鳥の会2002, 小野・桑原ほか1990)。
10.Nov.1975.1羽.印旛沼北部調整池(東邦大学野鳥の会1975,千葉県1976a), 9.Jan.1990.Ad.3羽.J.2羽.印旛沼西部調整池.長島充.
31. *Tadorna ferruginea* アカツクシガモ
極稀(写真2)。
14.Nov.1990.1羽.印旛沼北部(建設省1998), 18.Nov.1990.1羽.印旛沼.私市一康(千葉県史料研究財団2002), 1.Dec.1990.1羽,2.Dec.1990.1羽.栄町酒直.蓮田で採食していた.浅野俊雄.
32. *Tadorna tadorna* ツクシガモ
極稀。1995年12月の記録がある。
9.Dec.1995.1羽.酒直水門.齋藤映樹, 13.Dec.1995.1羽.本埜村.鈴木康夫, 24.Dec.1995.1羽.本埜村.杉坂学.
33. *Aix galericulata* オシドリ
極稀(千葉県野鳥の会2002, 小野・桑原ほか1990)。
8.Apr.1996.♂4羽.♀4羽.印旛沼北部調整池.有山智樹, 27.Nov.1999.♂エクリプス.印旛沼北部調整池.
34. *Anas platyrhynchos* マガモ
冬鳥(表1)。普通に見られる(千葉県1975a,1976a,1976b,1977,1978, 千葉県野鳥の会2002, 日本野鳥の会千葉支部1977, 小野・桑原ほか1990, 東邦大学野鳥の会1975)。
10.Jan.1973.93羽.印旛沼西部調整池.東邦大学野鳥の会(千葉県1975b,千葉県1976c)。
35. *Anas poecilorhyncha* カルガモ
留鳥(表1)。冬期, 個体数が増す(千葉県1975a, 1976a, 1976b, 1977,1978, 千葉県野鳥の会2000,2002, 日本野鳥の会千葉支部1977, 小野・桑原ほか1990, 東邦大学野鳥の会1975)。
28.Feb.1973.70羽.印旛沼西部調整池.東邦大学野鳥の会(千葉県1975b,千葉県1976c)。
36. *Anas crecca* コガモ
冬鳥(表1)。多い(千葉県1975a,1976a,1976b, 1977,1978, 千葉県野鳥の会2002, 日本野鳥の会千葉支部1977, 小野・桑原ほか1990, 東邦大学野鳥の会1975)。
7.Feb.1971.223羽,23.Jan.1972.500羽,28.Feb.1973.439羽.印旛沼西部調整池.東邦大学野鳥の会(千葉県1975b,千葉県1976c)。
37. *Anas formosa* トモエガモ
冬鳥(表1)。少ない(千葉県1975a,1977, 千葉県野鳥の会2002, 日本野鳥の会千葉支部1977, 小野・桑原ほか1990, 東邦大学野鳥の会1975)。
14.Feb.1971.1羽.印旛沼西部調整池(東邦大学野鳥の会1974,千葉県1975b,千葉県1976c), 16.Jan.1983.♂2羽.印旛沼西部調整池.桐原政志, 6.Feb.1983.♂1羽.印旛沼.小倉正一, 8.Jan.1995.♂7羽.♀5羽.印旛沼西部調整池一本松側.長島充, 16.Dec.2001.♂15羽.♀5羽.印旛村 印旛沼北部調整池, 9.Feb.2002.10羽.成田市 印旛沼北部調整池, 4.Jan.2003.28羽.印旛沼北部調整池.野崎正, 28.Dec.2003.♂1羽.♀1羽.成田市北須賀 印旛沼北部調整池.寺野淑子.
38. *Anas falcata* ヨシガモ

- 冬鳥 (表1). 多くない (千葉県 1975a,1976a, 1976b,1977,1978, 日本野鳥の会千葉支部 1977, 小野・桑原ほか 1990, 東邦大学野鳥の会 1975).
- 10.Nov.1972,28.Feb.1973.1羽.印旛沼西部調整池.東邦大学野鳥の会 (千葉県1975b,千葉県 1976c).
39. *Anas strepera* オカヨシガモ
冬鳥 (表1). 少ない (千葉県 1975a,1975b,1976a,1977,1978, 千葉県野鳥の会 2002, 日本野鳥の会千葉支部 1977, 小野・桑原ほか 1990, 東邦大学野鳥の会 1975).
- 17.Feb.1957.♂ 1羽 .成田 印旛沼.Sone,K.,10.Mar.1957.♂1羽.Im.成田 印旛沼.Sone,K.,10.Mar.1957.♀1羽.成田市 印旛沼.Oki,T.森林総合研究所三島コレクション (Kawaji et al. 2002).
40. *Anas penelope* ヒドリガモ
冬鳥 (表1). 多くない (千葉県 1975a,1976a, 1976b,1977,1978, 千葉県野鳥の会 2002, 日本野鳥の会千葉支部 1977, 小野・桑原ほか 1990, 東邦大学野鳥の会 1975).
- 29.Oct.1972.10羽.印旛沼西部調整池.東邦大学野鳥の会 (千葉県1975b,千葉県 1976c).
41. *Anas americana* アメリカヒドリ
極稀. 少ない (日本野鳥の会 1977, 小野・桑原ほか 1990).
- 14.Feb.1971.1羽,28.Nov.1971.1羽.印旛沼西部調整池 (東邦大学野鳥の会 1974,東邦大学野鳥の会 1975,千葉県1975b,千葉県 1976c).
42. *Anas acuta* オナガガモ
冬鳥. 多くない (千葉県 1975a,1976a,1976b, 1977,1978, 千葉県野鳥の会 2002, 日本野鳥の会千葉支部 1977, 小野・桑原ほか 1990, 東邦大学野鳥の会 1975).
- 3.Nov.1957.♂1羽.成田市 印旛沼.Sone,K.農林省標本.森林総合研究所三島コレクション (千葉県 1976c,Kawaji et al. 2002), 25.Jan.1965.♀U.印旛沼.netting (山階鳥類研究所標識研究室 1985), 7.Feb.1971.56羽,23.Jan.1972.10羽,10.Jan.1973.4羽.印旛沼調整池.東邦大学野鳥の会 (千葉県1975b,千葉県 1976c).
43. *Anas querquedula* シマアジ
旅鳥 (表1). 稀. 少ない (千葉県 1975b, 1977, 日本野鳥の会千葉支部 1977, 小野・桑原ほか 1990, 東邦大学野鳥の会 1975).
- 18.Apr.1976.12羽.印旛沼北部調整池 (千葉県 1976a), 5.Apr.1996.♂2羽.♀1羽,3.Oct.1998.3羽.印旛沼北部調整池.有山智樹.
44. *Anas clypeata* ハシビロガモ
冬鳥 (表1). 普通に見られる. 1980年代-1990年代は多かった. 現在は多くない (千葉県 1975a,1976a,1976b,1977,1978, 千葉県野鳥の会 2002, 日本野鳥の会千葉支部 1977, 小野・桑原ほか 1990, 東邦大学野鳥の会 1975).
- 15.Oct.1929.♀1羽,25.Oct.1929.♂1羽,29.Oct.1929.♂1羽.印旛沼.伊達コレクション (島根県立博物館 1978), 3.Mar.1972.2羽,29.Oct.1972.6羽.印旛沼西部調整池.東邦大学野鳥の会 (千葉県1975b,千葉県 1976c), 27.Nov.1999.1149羽.印旛沼北部調整池.
45. *Aythya ferina* ホシハジロ
冬鳥. 1970年代から2000年代に, 大きく減少した(千葉県 1975a,1976a,1976b,1977,1978, 千葉県野鳥の会 2002, 日本野鳥の会千葉支部 1977, 小野・桑原ほか 1990, 東邦大学野鳥の会 1975).
- 12.Feb.1927.♂3羽.印旛沼.伊達コレクション (島根県立博物館 1978), 2.Nov.1959.♂.Ad.1羽.J.2羽.佐倉市飯野 印旛沼.Kato,T.森林総合研究所三島コレクション (Kawaji et al. 2002), 7.Feb.1971.353羽,23.Jan.1972.970羽,10.Jan.1973.1285羽.印旛沼西部調整池.東邦大学野鳥の会 (千葉県1975b,千葉県 1976c), 15.Jan.1980.1372羽.印旛沼.茂田良光・稲川良.
46. *Aythya baeri* アカハジロ
極稀 (表1). 少ない. 1978年以降記録はない (千葉県 1978, 日本野鳥の会千葉支部

- 1977, 小野・桑原ほか 1990, 東邦大学野鳥の会 1975).
- Nov.1912.印旛沼.清棲幸保 (清棲 1952,千葉県 1976c), 14.Mar.1976.1羽.印旛沼西部調整池 (千葉県 1976a), 24.Apr.1977.1羽.印旛沼北部調整池.茂田良光 (千葉県 1978), 29.Nov.1977.2羽.印旛沼西部調整池.稲川良 (千葉県 1978).
47. *Aythya fuligula* キンクロハジロ
冬鳥 (表1). 1970年以降, 個体数は大きく減少した. 現在は少ない (千葉県 1975a,1976a, 1976b,1977,1978, 千葉県野鳥の会 2002, 日本野鳥の会千葉支部 1977, 小野・桑原ほか 1990, 東邦大学野鳥の会 1975).
7.Feb.1971.876羽, 3.Mar.1972.335羽,28.Feb.1973.519羽.印旛沼西部調整池.東邦大学野鳥の会 (千葉県1975b,千葉県 1976c), 15.Jan.1980.450羽.印旛沼.茂田良光・稲川良.
48. *Aythya marila* スズガモ
冬鳥. 稀 (表1). 多くない (千葉県 1975b,1977, 1978, 千葉県野鳥の会 2002, 日本野鳥の会千葉支部 1977, 小野・桑原ほか1990, 東邦大学野鳥の会 1975).
17.Mar.1975.6羽.印旛沼西部調整池 (千葉県 1976a).
49. *Melanitta nigra* クロガモ
1例のみ.
13.Apr.1975.♂1羽.♀1羽.印旛沼 (東邦大学野鳥の会 1975).
50. *Bucephala clangula* ホオジロガモ
冬鳥. 稀. 1970年代から1980年代にかけて減少した (表1). 現在は少ない (千葉県 1975a, 1976a,1976b,1977,1978, 千葉県野鳥の会 2002, 日本野鳥の会千葉支部 1977, 小野・桑原ほか 1990, 東邦大学野鳥の会 1975).
23.Jan.1972.10羽,3.Mar.1972.10羽.印旛沼西部調整池.東邦大学野鳥の会 (千葉県1975b,千葉県 1976c), 7.Feb.1978.♂3羽.♀3羽.印旛沼西部調整池, 2.Jan.1988.♂1羽.♀1羽.印旛沼.宮崎武興 (千葉県史料研究財団 2002).
51. *Mergus albellus* ミコアイサ
冬鳥 (表1). 普通に見られる. 少なくない (千葉県 1975a,1976a,1976b,1977,1978, 千葉県野鳥の会 2002, 日本野鳥の会千葉支部 1977, 小野・桑原ほか 1990, 東邦大学野鳥の会 1975).
10.Jan.1973.12羽.印旛沼西部調整池.東邦大学野鳥の会 (千葉県1975b,千葉県 1976c).
52. *Mergus serrator* ウミアイサ
稀 (東邦大学野鳥の会 1975, 千葉県 1975b,1977).
10.Nov.1973.4羽.印旛沼西部調整池 (東邦大学野鳥の会 1974).
53. *Mergus merganser* カワアイサ
冬鳥 (表1). 極稀. 少ない (千葉県 1976b, 小野・桑原ほか 1990).
27.Jan.1975.1羽.印旛沼 (東邦大学野鳥の会 1975), 19.Feb.1978.1羽.印旛沼西部調整池 (千葉県 1978), 11.Feb.1979.1羽.印旛沼北部調整池, 6.Feb.1983.♂1羽.印旛沼.小倉正一, 10.Jan.1991.羽数不明.印旛沼北部調整池 (建設省 1998).
- Falconiformes タカ目
Accipitridae タカ科
54. *Pandion haliaetus* ミサゴ
冬鳥. 少ない (千葉県 1977, 千葉県野鳥の会 2002, 東邦大学野鳥の会 1975).
17.Oct.1975.1羽.印旛沼北部調整池 (千葉県 1976a).
55. *Pernis apivorus* ハチクマ
極稀. 少ない. 秋, 谷津田を通過する個体が記録される.
23.Sep.1990.1羽.佐倉市飯野, 1.Nov.2001.♂.Ad.1羽.本埜村中根.加藤忠良.
56. *Milvus migrans* トビ
少ない (千葉県 1975b,1977,1978, 千葉県野鳥の会 2000,2002, 小野・桑原ほか 1990, 東邦大学野鳥の会 1975).
14.Mar.1976.1羽.印旛沼西部調整池 (千葉県 1976a).

57. *Haliaeetus albicilla* オジロワシ

極稀.

21.Jan.1989.Im.1羽.上空旋回し,飛翔.佐倉市土浮 印旛大橋近く.浅野俊雄.

58. *Haliaeetus pelagicus* オオワシ

極稀.

10.Dec.1989.Im.1羽.佐倉市土浮.長島充・長島弘子・浅野俊雄(日本野鳥の会野鳥記録委員会 1990,日本野鳥の会 1991), 30.Dec.1989.Im.1羽,1.Jan.1990.Im.1羽.印旛沼西部調整池.浅野俊雄, 6.Jan.1990.Im.1羽.佐倉市土浮.私市一康, 20.Feb.1993.1羽,21.Feb.1993.1羽.印旛沼北部調整池.齋藤映樹・原田茂.

59. *Accipiter gentilis* オオタカ

留鳥. 少ない(小野・桑原ほか 1990, 千葉県野鳥の会 2002). 周辺域で繁殖している(長谷川 2000).

7.Dec.2003.J.1羽.成田市 印旛沼北部調整池, 11.Feb.2004.♂.Ad.1羽.甚兵衛広沼.

60. *Accipiter gularis* ツミ

夏鳥. 少ない. 4月-10月の記録がある.

3.Oct.1998.1羽.印旛沼北部調整池.有山智樹, 24-25.May 1999.♂1羽.♀1羽.佐倉市白井田.浅野俊雄, 16.June 2000.1羽.印旛沼北部鳥獣保護区(千葉県野鳥の会 2000), 24.Apr.-1.May.2003.♂1羽.♀1羽.佐倉市白井田.浅野俊雄.

61. *Accipiter nisus* ハイタカ

冬鳥. 稀. 少ない. 11月-2月の記録がある.

31.Dec.1982.1羽.印旛沼中央放水路周辺, 2.Feb.1986.♀1羽.印旛沼西部調整池, 1.Jan.1990.1羽.印旛沼西部調整池, 14.Jan.1990.1羽.印旛沼西部調整池.浅野俊雄, 16.Nov.1990.1羽.佐倉市土浮.長島充.

62. *Buteo lagopus* ケアシノスリ

1例のみ.

19.Feb.2003.1羽.成田市大竹.休耕田の中の電柱に止まっていた.浅野俊雄.

63. *Buteo buteo* ノスリ

冬鳥. 普通に見られる(千葉県野鳥の会 2002, 小野・桑原ほか 1990, 東邦大学千葉県野鳥の会 1975).

26.Dec.1977.1羽.印旛沼西部調整池(千葉県 1978).

64. *Butastur indicus* サシバ

夏鳥. 1980年代までは多かったが, 現在は少ない(小野・桑原ほか 1990, 東邦大学野鳥の会 1975).

16.June 2000.4羽.印旛沼北部鳥獣保護区(千葉県野鳥の会 2000).

65. *Circus cyaneus* ハイイロチュウヒ

冬鳥. 少ない(写真4). 冬期, 休耕田に罅をとる(小野・桑原ほか 1990).

9.Dec.1996.1羽.印旛沼北沼.田中義和(千葉県史料研究財団 2002), 3.Nov.2002.♀5羽.北部印旛沼, 4.Jan.2003.2羽.印旛沼北部.野崎正.

66. *Circus spilonotus* チュウヒ

冬鳥. 冬期, 甚兵衛広沼などに罅を形成する(千葉県 1976a,1976b,1977,1978, 千葉県野鳥の会 2002, 小野・桑原ほか 1990, 東邦大学野鳥の会 1975).

23.Feb.1975.1羽.印旛沼北部(千葉県 1975a), 23.Dec.2002.10羽.印旛村川端 甚兵衛広沼.罅(16:55-17:00), 4.Jan.2003.12羽.印旛沼北部.野崎正, 7.Feb.2003.13羽.印旛沼川端.甚兵衛広沼ヨシ原に罅をとる(17:37).

Falconidae ハヤブサ科

67. *Falco peregrinus* ハヤブサ

冬鳥. 少ない(千葉県野鳥の会 2002).

23.Dec.1996.1羽.佐倉市土浮.長島充, 19.May 2000.1羽.印旛沼北部鳥獣保護区(千葉県野鳥の会 2000), 4.Jan.2003.5羽.印旛沼北部.野崎正.

68. *Falco subbuteo* チゴハヤブサ

極稀.

7.Feb.1978.♀1羽.佐倉市 印旛沼西部水田, 22.Sep.1989.♂1羽.佐倉市白井田印旛沼西部

水田 (小野・桑原ほか 1990).

69. *Falco columbarius* コチヨウゲンボウ
冬鳥. 稀. 少ない. 印旛沼北部水田の記録が多い (小野・桑原ほか 1990).

26.Nov.2003.♂1羽.♀1羽.成田市北須賀 印旛沼北部調整池 (写真4).

70. *Falco tinnunculus* チョウゲンボウ
冬鳥 (附表2,3,4). 普通に見られる (千葉県 1977, 小野・桑原ほか 1990).

17.Nov.1973.1羽.印旛沼 (東邦大学野鳥の会 1975), 10.Nov.1975.1羽.印旛沼西部調整池 (千葉県 1976a).

Galliformes キジ目

Phasianidae キジ科

71. *Coturnix japonica* ウズラ
極稀 (写真5). 少ない (千葉県 1975a,1977, 1978, 東邦大学野鳥の会 1975).

22.Dec.1975.1羽.印旛沼西部調整池 (千葉県 1976a), 18.Apr.1990.1羽.本埜村下井水田, 5.Apr.1996.2羽,28.Apr.1996.1羽.印旛沼北部調整池.有山智樹, 27.May 2000.Ad.1羽.J.1羽.印旛沼西部調整池.杉坂学.

72. *Syrnaticus soemmerringii* ヤマドリ
自然分布かどうか確認が得られない. 1978年から千葉県下でヤマドリ放鳥事業が行われている. また, 飼鳥が野外で観察された可能性もある.

11.Mar.1986.♀1羽.印旛沼西部調整池周辺, 27.Mar.1986.印旛沼西部調整池周辺 (小野・大槻ほか 1990).

73. *Phasianus colchicus* キジ

留鳥. 冬期の記録は多くない (千葉県 1978, 千葉県野鳥の会 2000,2002, 小野・桑原ほか 1990, 東邦大学野鳥の会 1975).

23.Sep.1976.1羽.印旛沼西部調整池 (千葉県 1977).

Rallidae クイナ科

74. *Rallus aquaticus* クイナ

冬鳥. 東邦大学野鳥の会 1974では少なくな

いとされているが, 現在は少ない (千葉県 1976a,1976b,1977,1978, 小野・桑原ほか 1990, 東邦大学野鳥の会 1975).

23.Feb.1975.2羽.印旛沼西部 (千葉県 1975a), 30.May 2001.2羽.印旛沼北部調整池.杉坂学.

75. *Porzana pusilla* ヒメクイナ

2例のみ.

15.Jan.1981.1羽.印旛沼西部調整池 (小野・桑原ほか 1990), 30.Oct.1995.Ad.1羽.印旛村吉高.加藤忠良.

76. *Porzana fusca* ヒクイナ

夏鳥. 稀. 少ない. 1990年代後半以降, 繁殖記録はない (小野・桑原ほか 1990, 東邦大学野鳥の会 1975).

25.Sep.1977.1羽.印旛沼西部調整池 (千葉県 1978), 21.May 1978.1羽.Song.成田市台方菖兵衛広沼から江川流域周辺水田, 3,10.June 1990.2羽.栄町 (写真3), May 1992.J.1羽.印旛沼北沼.田中義和 (千葉県史料研究財団 2002).

77. *Coturnicops noveboracensis* シマクイナ

1例のみ (東邦大学野鳥の会 1974,1975).

23.Nov.1971.1羽.佐倉市舟戸大橋.堤防近くのヨシ原を歩いていたが, すぐに飛びたった. 茂田良光.

78. *Amaurornis phoenicurus* シロハラクイナ

1例のみ.

26.July 1987.♂.Ad.1羽.栄町麻生.交通事故死 (CBMZB-547).

参考記録. 2-9.July 2000.Ad.2羽.佐倉市殖産団地 手繰川近く.坂本文雄.

79. *Gallinula chloropus* バン

留鳥 (表1). 個体数の減少が著しい. 冬期は少ない (千葉県 1975a,1975b,1977,1978, 千葉県野鳥の会 2000,2002, 日本野鳥の会千葉支部 1977, 小野・桑原ほか 1990, 東邦大学野鳥の会 1975).

3.Sep.1973.8羽.本埜村.斉藤吉永 (千葉県 1976c), 14.Mar.1976.2羽.印旛沼西部調整池 (千葉県 1976a).

80. *Gallix cinerea* ツルクイナ

2例のみ。

Feb.1956.Ad.1羽.印旛郡安食.岡本光長 (三島1956,清棲1978), 5.June.2001.♂.Ad.SP.1羽.印旛沼北部調整池.鈴木康夫, 9-10.June.2001.♂.Ad.SP.1羽.印旛沼北部調整池水田.杉坂学・住友正幸 (写真3).

81. *Fulica atra* オオバン

留鳥 (表1). 個体数の減少が著しい (千葉県1975a, 1975b, 1976a,1976b,1977,1978,千葉県野鳥の会2000,2002,原田1976,1977,1989,日本野鳥の会千葉支部1977,小野・桑原ほか1990,大槻1990,東邦大学野鳥の会1975).

2.Apr.1973.29羽.印旛沼.斉藤吉永 (千葉県1976c), 22.Feb.1990.1羽.印旛沼.宮崎武興 (千葉県史料研究財団2002).

Charadriiformes チドリ目

Rostratulidae タマシギ科

82. *Rostratula benghalensis* タマシギ

留鳥. 少ない. 近年の繁殖記録はない (千葉県1978,千葉県野鳥の会2002,桑原・箕輪ほか2000,日本野鳥の会千葉支部1977,小野・桑原ほか1990,東邦大学野鳥の会1975).

2.Oct.1899.印旛沼.採卵.清棲幸保 (黒田1918,千葉県1976c), 23.June.1976.3羽.印旛沼北部調整池 (千葉県1977), 10.Sep.1989.♂1羽.♀1羽.栄町酒直.宮崎武興 (千葉県史料研究財団2002).

Charadriidae チドリ科

83. *Charadrius dubius* コチドリ

夏鳥. 多くない. 個体数は減少している (千葉県1978,千葉県野鳥の会2000,2002,桑原・箕輪ほか2000,小野・桑原ほか1990).

24.June.1973.印旛沼 (東邦大学野鳥の会1975), 16.Mar.1977.1羽.印旛沼北部調整池 (千葉県1977).

84. *Charadrius placidus* イカルチドリ

冬鳥. 極稀. 少ない.

3.Sep.1983.1羽.佐倉市龍神橋近く水田.浅野俊雄, 23.Dec.2000.2羽.成田市大竹, 23.May.2003.1羽.佐倉市龍神橋近く水田.浅野俊雄, 20.Jan.2004.2羽.栄町安食.小さな蓮田で採食している.長島充.

85. *Charadrius alexandrinus* シロチドリ

極稀. 少ない.

24.Apr.1977.1羽.印旛沼北部調整池 (千葉県1978), 16.Mar.1990.4羽.印旛沼周辺水田, 23.Apr.1998.1羽.印旛沼西部水田 (藤岡ほか1998b).

86. *Charadrius mongolus* メダイチドリ

旅鳥. 少ない.

16.Apr.1989.印旛沼北部調整池周辺水田 (小野・桑原ほか1990), 27.Apr.1998.3羽.印旛沼北部水田 (藤岡ほか1998b).

87. *Charadrius leschenaulti* オオメダイチドリ

1例のみ.

16.Apr.1989.羽数不明.印旛沼北部調整池周辺水田 (小野・桑原ほか1990).

88. *Pluvialis fulva* ムナグロ

旅鳥. 4-5月に多い (千葉県1977,1978,千葉県野鳥の会2000,2002,桑原・箕輪ほか2000,小野・桑原ほか1990,無署名1999). 18.Sep.1973.8羽,18.May.1975.印旛沼 (東邦大学野鳥の会1975), 17.Oct.1975.6羽.印旛沼北部調整池 (千葉県1976a), 21.Apr.1991.SW.1羽.佐倉市白井田 (千葉県史料研究財団2000), 29.Apr.2004.600羽,16.May.2004.50羽.印旛沼北部調整池周辺水田.野崎正.

89. *Pluvialis squatarola* ダイゼン

極稀. 少ない.

22.Sep.1989.1羽.佐倉市土浮水田, 1羽.印旛沼師戸水田 (小野・桑原ほか1990).

90. *Vanellus cinereus* ケリ

冬鳥. 少ない (桑原・箕輪ほか2000,小野・桑原ほか1990).

21.Nov.1976.5羽.印旛沼北部調整池 (千葉県

- 1977), 3.Nov.1995.6羽.甚兵衛広沼周辺水田.
91. *Vanellus vanellus* タゲリ
冬鳥. 普通に見られる. 多くない (千葉県 1977, 桑原・箕輪ほか 2000, 小野・桑原ほか 1990, 東邦大学野鳥の会 1975).
23.Feb.1975.2羽.印旛沼北部 (千葉県 1975a).
- Scolopacidae シギ科
92. *Arenaria interpres* キョウジョシギ
旅鳥. 普通に見られる (千葉県野鳥の会 2000,2002, 桑原・箕輪ほか 2000, 小野・桑原ほか 1990).
18.May 1975.印旛沼 (東邦大学野鳥の会 1975), 9.May 1977.17羽.印旛沼北部調整池 (千葉県 1977), 16.May 2004.50羽.印旛沼北部調整池周辺水田.野崎正.
93. *Calidris ruficollis* トウネン
旅鳥. 多くない (小野・桑原ほか 1990).
25.Apr.1999.5羽.印旛沼 (桑原・箕輪ほか 2000).
94. *Calidris subminuta* ヒバリシギ
極稀. 少ない.
20.Aug.2000.2羽,27.Aug.2000.2羽.印旛沼北部水田.有山智樹, 3.May 2001.Ad.1羽.成田市大竹.
95. *Calidris temminckii* オジロトウネン
極稀. 少ない.
29.Sep.1997.1羽,30.Sep.1997.2羽,4.Oct.1997.3羽.佐倉市鹿島干拓休耕田.原田茂.
96. *Calidris melanotos* アメリカウズラシギ
極稀.
27.Sep.1997.1羽.佐倉市鹿島干拓地.柴田昌彦.
97. *Calidris acuminata* ウズラシギ
旅鳥. 少ない. 個体数が減少している (小野・桑原ほか 1990).
4.May 1999.10羽.印旛沼北部調整池周辺水田 (桑原・箕輪ほか 2000), 16.May 2004.10羽.印旛沼北部調整池周辺水田.野崎正.
98. *Calidris alpina* ハマシギ
稀. 少ない (小野・桑原ほか 1990).
25.Apr.1999.100羽.印旛沼北部調整池周辺水田 (桑原・箕輪ほか 2000).
99. *Calidris ferruginea* サルハマシギ
極稀. 少ない (無署名 1999).
13.May 2001.4羽,14.May 2001.4羽.印旛沼北部水田.鈴木康夫, 24.May 2003.♂ Ad.1羽.印旛村萩原 (写真3).
100. *Calidris tenuirostris* オバシギ
極稀. 少ない.
1-2.May 2004.Ad.1羽.栄町 印旛沼北部水田.
101. *Philomachus pugnax* エリマキシギ
極稀 (写真3). 少ない (小野・桑原ほか 1990).
9.May 1998.1羽.甚兵衛広沼水田 (藤岡ほか 1998b), 18.Apr.1999.2羽.印旛沼 (桑原・箕輪ほか 2000).
102. *Tryngites subruficollis* コモンシギ
極稀.
24-26.Apr.1988.Ad.SP.1羽.成田市栄町.栗崎鋼・栗崎光子 (日本野鳥の会 1988c,日本野鳥の会野鳥記録委員会 1988), Apr.-May 1988.1羽.本埜村下井 (千葉県史料研究財団 2000).
103. *Limicola falcinellus* キリアイ
1例のみ.
5.May 1987.Ad.SP.1羽.栄町酒直水門.蓮田.浅野俊雄.
104. *Tringa erythropus* ツルシギ
旅鳥. 個体数が著しく減少した (千葉県 1977, 小野・桑原ほか 1990).
18.Apr.1976.1羽.印旛沼西部調整池 (千葉県 1976a), 27.Apr.1996.4羽,28.Apr.1996.5羽.印旛沼北部調整池.有山智樹.
105. *Tringa stagnatilis* コアオアシシギ
旅鳥. 稀 (千葉県史料研究財団 2000).
9.May 1999.Ad.SP.1羽.栄町酒直.水田で採食していた, 25.Aug.1999.1羽.佐倉市鹿島干拓

地.坂本文雄.

106. *Tringa nebularia* アオアシシギ
旅鳥. 少ない (小野・桑原ほか 1990).
18.Sep.1973.印旛沼 (東邦大学野鳥の会 1975), 28.Aug.1976.1羽.印旛沼北部調整池 (千葉県 1977).
107. *Tringa ochropus* クサシギ
旅鳥. 少ない (小野・桑原ほか 1990).
26.May 1973.1羽.印旛沼.三島冬嗣.農林省標本 (千葉県 1976c), 26.Dec.1977.1羽.印旛沼北部調整池 (千葉県 1978).
108. *Tringa glareola* タカブシギ
旅鳥. 少ない. 個体数は減少している (日本野鳥の会千葉支部 1977, 小野・桑原ほか 1990).
23.Nov.1971.印旛沼 (東邦大学野鳥の会 1975), 25.Apr.1999.20羽.印旛沼 (桑原・箕輪ほか 2000).
109. *Heteroscelus brevipes* キアシシギ
旅鳥. 多くない (千葉県 1977, 千葉県野鳥の会 2000, 桑原・箕輪ほか 2000, 小野・桑原ほか 1990).
29.Sep.1973.1羽.印旛沼 (東邦大学野鳥の会 1975, 千葉県 1975b).
110. *Actitis hypoleucos* イソシギ
留鳥. 少ない. 繁殖記録は得られていない (千葉県 1977,1978, 千葉県野鳥の会 2000,2002, 桑原・箕輪ほか 2000, 日本野鳥の会千葉支部 1977, 小野・桑原ほか 1990, 東邦大学野鳥の会 1975).
17.Oct.1975.1羽.印旛沼北部調整池 (千葉県 1976a).
111. *Xenus cinereus* ソリハシシギ
旅鳥. 稀. 少ない.
6.Sep.2003.5羽.印旛沼北部調整池.
112. *Limosa limosa* オグロシギ
旅鳥. 稀. 少ない.
23.Sep.1990.1羽.本埜村下井水田, 6.Sep.2002.
- 2羽.印旛沼北部調整池周辺水田.
113. *Limosa lapponica* オオソリハシシギ
旅鳥. 稀. 少ない.
23.Apr.1998.1羽.印旛沼西部水田 (藤岡ほか 1998b).
114. *Numenius phaeopus* チュウシャクシギ
旅鳥. 普通に見られる. 少ない (千葉県 1975b,1977, 千葉県野鳥の会 2000,2002), 桑原・箕輪ほか 2000, 小野・桑原ほか 1990).
29.Sep.1973.2羽.印旛沼 (東邦大学野鳥の会 1975,千葉県 1976c).
115. *Numenius minutus* コシャクシギ
極稀. 2例のみ.
22.May.1993.2羽.栄町酒直.本田行男,
30.Apr.2004.1羽,1.May 2004.1羽,2.May 2004.1羽.成田市大竹 水田 (写真3), 3.May 2004.1羽.成田市大竹 水田.
116. *Scolopax rusticola* ヤマシギ
冬鳥. 稀. 少ない (小野・桑原ほか 1990).
5.Feb.1990.1羽,15.Jan.1991.1羽.印旛村平賀.長島充, 17.Jan.2000.1羽.落鳥.印旛村平賀.農道.
117. *Gallinago gallinago* タシギ
冬鳥. 多くない. 東邦大学野鳥の会 1975には, 冬期, 沼周辺部のヨシ原, 水田に多数が見られるとの記述がある. 個体数は減少している (千葉県 1975b,1976b,1977,1978, 桑原・箕輪ほか 2000, 日本野鳥の会千葉支部 1977, 小野・桑原ほか 1990, 東邦大学野鳥の会 1975).
10.Nov.1975.1羽.印旛沼北部調整池 (千葉県 1976a).
118. *Gallinago megala* チュウジシギ
極稀.
28.Apr.1996.1羽.印旛沼北部調整池,20.Aug.2000.1羽,27.Aug.2000.1羽.印旛沼北部調整池.有山智樹, 6.Sep.2003.8羽.印旛沼北部調整池周辺水田.

119. *Gallinago hardwickii* オオジシギ

極稀. 少ない.

25.Sep.1977.1羽.印旛沼西部調整池 (千葉県1978), 5.Apr.1996.1羽,28.Apr.1996.1羽.印旛沼北部調整池.有山智樹, 19.Apr.1997.1羽.佐倉市土浮.長島充.

120. *Lymnocyptes minimus* コシギ

2例のみ.

8.Nov.1896.印旛郡佐倉,21.Jan.1912.印旛郡佐倉 (清棲 1952,1965,1978).

Recurvirostridae セイタカシギ科

121. *Himantopus himantopus* セイタカシギ

極稀. 少ない (千葉県野鳥の会 2000).

14.Aug.1997.2羽.印旛沼北部水田 (藤岡ほか1998a), 21.Apr.2001.2羽.印旛沼北部水田.

Phalaropodidae ヒレアシシギ科

122. *Phalaropus lobatus* アカエリヒレアシシギ

極稀. 少ない (東邦大学野鳥の会 1975, 千葉県 1977).

15.Jan.1976.22羽.印旛沼西部調整池 (千葉県1976a), 27.Apr.1996.SP.3羽.印旛沼北部調整池.有山智樹.
参考記録. Sep.1991.♂.J.1羽. (CBMZB-1473)
死体拾得.成田市内.

Glareolidae ツバメチドリ科

123. *Glareola maldivarum* ツバメチドリ

極稀.

26.Apr.1996.2羽.印旛沼北部調整池.鈴木康夫, 27.Apr.1996.1羽.印旛沼北部調整池.有山智樹, 24.Oct.1999.13羽.印旛沼北部周辺水田 (桑原・箕輪ほか 2000).

Stercorariidae トウゾクカモメ科

124. *Stercorarius longicaudus* シロハラトウゾクカモメ

1例のみ.

4.May.1999.Ad.1羽.飛翔し飛び去る.本埜村下井.中川富男.

Laridae カモメ科

125. *Larus ridibundus* ユリカモメ

冬鳥 (表1). 普通に見られる. 多くない

(千葉県 1975a,1976a,1976b,1977,1978, 千葉県野鳥の会 2000,2002, 日本野鳥の会千葉支部 1977, 小野・桑原ほか 1990, 東邦大学野鳥の会 1975).

31.Oct.1973.15羽.印旛沼.東邦大学野鳥の会 (千葉県 1975b, 千葉県 1976c), 20.Sep.2004.6羽.印旛沼北部調整池.

126. *Larus argentatus* セグロカモメ

冬鳥. 数羽が見られるだけである (千葉県 1975b,1976a,1977, 小野・桑原ほか 1990, 千葉県野鳥の会 2002, 東邦大学野鳥の会 1975).

17.Nov.1973.Ad.1羽.J.1羽.印旛沼 (東邦大学野鳥の会 1974), 23.Feb.1975.1羽.印旛沼北部 (千葉県 1975a).

127. *Larus schistisagus* オオセグロカモメ

極稀.

15.Oct.2000.Ad.1羽.印旛沼西部調整池.浅野俊雄, 20.Sep.2004.Ad.3羽.J.2羽.印旛沼北部調整池.湖水に着水し, 休息し10分程で飛び去る.

128. *Larus canus* カモメ

冬鳥. 少ない.

11.Feb.2004.Ad.WP.1羽.水面で休息していた. 印旛沼北部調整池.

129. *Larus crassirostris* ウミネコ

旅鳥. 少ない (千葉県 1975b,1976b,1977, 千葉県野鳥の会 2000, 小野・桑原ほか 1990, 東邦大学野鳥の会 1975).

10.Nov.1975.4羽.印旛沼西部調整池 (千葉県 1976a).

130. *Chlidonias leucopterus* ハジロクロハラアジサシ

旅鳥. 多くない. 秋の記録が多い (千葉県 1975b,1978, 日本野鳥の会千葉支部 1977, 東邦大学野鳥の会 1975).

17.Oct.1975.4羽.印旛沼西部調整池 (千葉県 1976a).

131. *Chlidonias hybridus* クロハラアジサシ

旅鳥. 稀. 少ない. 冬期にも観察されている

- 21.June 1987.SP.2羽.印旛沼西調整池.浅野俊雄 (日本野鳥の会 1987,日本野鳥の会野鳥記録委員会 1987), 24.Sep.1998.5羽.印旛沼北部調整池.岡村裕透, 22.Dec.1999.WP.2羽.印旛沼西部調整池, 16.June 2000.2羽.WP.印旛沼北部鳥獣保護区 (千葉県野鳥の会 2000).
132. *Chlidonias niger* ハシグロクロハラアジサシ
極稀. 北部調整池で記録された.
23.Sep.1998.Ad.SP.→WP.1羽,24.Sep.1998.Ad.SP.→WP.1羽.印旛沼北部調整池.岡村裕透, 25-27.Sep.1998.1羽.印旛沼北部調整池.川島洋, 29.Sep.1998.WP.1羽.印旛沼北部調整池, 5.Oct.1998.WP.1羽.印旛沼北部調整池.田邊久雄.
133. *Sterna hirundo* アジサシ
旅鳥 (表1). 春と秋の渡りの期間に見られる. 少なくない (千葉県 1975b,1977,1978,千葉県野鳥の会 2002, 日本野鳥の会千葉支部 1977, 小野・桑原ほか1990, 東邦大学野鳥の会 1975).
17.Oct.1975.2羽.印旛沼西部調整池 (千葉県 1976a).
134. *Sterna albifrons* コアジサシ
夏鳥 (表1). 少なくない. 秋期に多い (千葉県 1977,1978, 千葉県野鳥の会 2000,2002, 日本野鳥の会千葉支部 1977, 小野・桑原ほか 1990, 東邦大学野鳥の会 1975).
28.July 1973.26羽.印旛沼.東邦大学野鳥の会 (千葉県 1975b,千葉県 1976c), 6.Sep.2003.489羽.印旛沼北部調整池.右脚にNo.Ring,左脚に白色フラッグが付けられたAd.WP.が確認された.
- Columbiformes ハト目
Columbidae ハト科
135. *Streptopelia decaocto* シラコバト
1例のみ. 電線にとまりディスプレイフライトを行った.
15.Aug.2000.1羽.栄町.有山智樹.
136. *Streptopelia orientalis* キジバト
留鳥. (千葉県 1975b,1976a,1976b,1977,1978,千葉県野鳥の会 2000,2002, 小野・桑原ほか 1990, 東邦大学野鳥の会 1975).
23.Feb.1975.3羽.印旛沼西部 (千葉県 1975a).
137. *Sphenurus sieboldii* アオバト
極稀.
22.Jan.1993.♂2羽.♀1羽.佐倉市土浮, 19.Oct.2003.1羽.佐倉市畔田.水田の近くの雑木林に止まっていた.浅野俊雄, 24.Dec.2000.1羽.成田市北須賀甚兵衛公園駐車場.本田行男.
- Cuculiformes カッコウ目
Cuculidae カッコウ科
138. *Cuculus canorus* カッコウ
旅鳥. 5-6月に通過する. 少ない (小野・桑原ほか 1990).
18.May 1975.1羽.印旛沼 (東邦大学野鳥の会 1975), 23.June 1976.印旛沼西部調整池 (千葉県 1977), 26.May 2001.Ad.2羽.成田市大竹, 2.June 2002.♂.鳴きながら飛翔.本埜村下井, 31.May 2003.1羽.印旛沼北部調整池.野崎正.
139. *Cuculus saturatus* ツツドリ
極稀.
24.Apr.1977.1羽.印旛沼西部調整池 (千葉県 1978), 23.Sep.1990.1羽.印旛沼周辺.鈴木明, 4.May 1996.1羽.声.佐倉市土浮.長島充, 1.May 2004.1羽.声.佐倉市土浮・岩名.小倉正一, 20.Sep.2004.1羽.成田市北須賀.
参考記録. 9.Sep.2004.1羽.佐倉市城跡公園.長島充.
140. *Cuculus poliocephalus* ホトトギス
夏鳥. 少ない.
4.June 1989.印旛沼西部調整池周辺 (小野・桑原ほか 1990).
- Strigiformes フクロウ目
Strigidae フクロウ科
141. *Asio otus* トラフズク
1例のみ.
23.Mar.1998.2羽.印旛沼西部調整池 (土浮側).沼のヨシ原の中の低木上から飛び立つ.木の下に多くのペリットを見つける.長島充.

142. *Asio flammeus* コミミズク

冬鳥. 極稀. 少ない.

22.Dec.1975.1羽.印旛沼西部調整池 (千葉県1976a).

143. *Ninox scutulata* アオバズク

夏鳥. 稀. 少ない (東邦大学野鳥の会 1975).
1980年代までは, 北須賀などで繁殖していたが, 近年の繁殖は確認されていない.

11.July 1987.♂1羽.♀1羽.成田市北須賀.柴田昌彦.

144. *Strix uralensis* フクロウ

留鳥. 少ない (小野・桑原ほか 1990, 東邦大学野鳥の会 1975).

2.June 2002.1羽.印旛沼西部鳥獣保護区 (千葉県野鳥の会 2002).

Caprimulgiformes ヨタカ目

Caprimulgidae ヨタカ科

145. *Caprimulgus indicus* ヨタカ

稀.

13.May 1978.1羽.声.成田市台方 谷津田,
28.May 1994.1羽.声.深夜に鳴いていた.佐倉市岩名.長島充, 10.Nov.1995.♂1羽.印旛沼北部調整池.長島充.

Apodiformes アマツバメ目

Apodidae アマツバメ科

146. *Hirundapus caudacutus* ハリオアマツバメ

極稀.

May 1975.印旛沼 (東邦大学野鳥の会 1975).

147. *Apus affinis* ヒメアマツバメ

極稀.

12.Dec.1990.羽数不明.印旛沼西部調整池 (建設省 1998), 17.Oct.2004.16羽.本埜村下井.

148. *Apus pacificus* アマツバメ

旅鳥 (千葉県 1976a, 小野・桑原ほか 1990, 東邦大学野鳥の会 1975).

29.Sep.1973.17羽.印旛沼.東邦大学野鳥の会 (千葉県1975b,千葉県 1976c).

Coraciiformes ブッポウソウ目

Alcedinidae カワセミ科

149. *Alcedo atthis* カワセミ

留鳥. 普通に見られる. 多くない (千葉県野鳥の会 2000,2002, 日本野鳥の会千葉支部 1977, 小野・桑原ほか 1990, 東邦大学野鳥の会 1975).

19.May 1977.1羽.印旛沼西部調整池 (千葉県1978).

Upupidae ヤツガシラ科

150. *Upupa epops* ヤツガシラ

1例のみ.

22.Mar.1993.1羽.成田市北須賀 甚兵衛公園.松にとまり,ツツドリに似た「ポ・ポ」という声で鳴く.1週間後,28.Mar.1993の探鳥会でも観察した.原田茂.

Piciformes キツツキ目

Picidae キツツキ科

151. *Jynx torquilla* アリスイ

冬鳥. 稀. 少ない (千葉県1975,1978, 東邦大学野鳥の会 1975, 小野・桑原ほか 1990).
28.Mar.2004.2羽.栄町長門屋 旧長門川,
7.Oct.2004.1羽.佐倉市土浮 印旛沼西部調整池.ヨシ原の低木にとまっていた.長島充.

152. *Dendrocopos major* アカゲラ

2例のみ.

10.Feb.1995.♀1羽.佐倉市飯田.谷津田奥のハンノキ林.長島充, 27.Dec.2001.♀1羽.佐倉市岩名.長島充.

153. *Dendrocopos kizuki* コゲラ

留鳥. 少ない (千葉県野鳥の会 2000,2002, 小野・桑原ほか 1990).

28.June 1977.1羽.印旛沼西部調整池 (千葉県1978), 7.Apr.2004.1羽.印旛村川端.

Passeriformes スズメ目

Alaudidae ヒバリ科

154. *Calandrella cheleensis* コヒバリ

1例のみ.

Feb.2002.羽数不明.印旛沼 (石井・時田 2004).

155. *Alauda arvensis* ヒバリ

留鳥。普通に見られる。少なくない（千葉県 1975b,1976a,1977,1978, 千葉県野鳥の会 2000,2003, 小野・桑原ほか 1990）。
23.Feb.1975.17羽.印旛沼北部（千葉県 1975a）。

Hirundinidae ツバメ科

156. *Riparia riparia* ショウドウツバメ

旅鳥。主に秋の渡りの期間に見られる。春の記録は多くない（千葉県 1977,1978, 小野・桑原ほか 1990, 東邦大学野鳥の会 1975）。
22.Dec.1975.6羽.印旛沼西部調整池（千葉県 1976a）, 30.Sep.1992.50羽.甚兵衛広沼上空 14:00頃。

157. *Hirundo rustica* ツバメ

夏鳥。冬期にも少数が見られる（千葉県 1975b,1976b,1977,1978, 千葉県野鳥の会 2000, 小野・桑原ほか 1990, 東邦大学野鳥の会 1975）。
17.Oct.1975.8羽.印旛沼西部調整池（千葉県 1976a）, 22.Dec.1999.6羽.印旛沼西部調整池水面, 20.Sep.2004.約600羽.印旛沼北部調整池.17:00.塘をとる前に, ヨシ原にとまる。

158. *Hirundo daurica* コシアカツバメ

1例のみ。
2.June 2004.2羽.飛翔.本埜村長門屋 印旛沼北部調整池周辺水田。

159. *Delichon urbica* イワツバメ

極稀（小野・桑原ほか 1990）。
12.Sep.1971.26羽.印旛村.斉藤吉永（千葉県 1976c）, 23.Sep.1976.1羽.印旛沼西部調整池（千葉県 1977）, 23.Sep.1990.印旛沼周辺.鈴木明。

Motacillidae セキレイ科

160. *Dendronanthus indicus* イワミセキレイ

29.Mar.1998.1羽.佐倉市王子台3丁目.民家の庭で観察された.浅野俊雄。

161. *Motacilla flava* ツメナガセキレイ

極稀（写真5）。
27.Oct.1996.1羽.印旛沼北部調整池, 5.Dec.2001.1羽.成田市北須賀.原田茂, 17.Mar.2002.1羽.成田市北須賀, 30.Mar.2002.1羽.成

田市北須賀。

162. *Motacilla cinerea* キセキレイ

冬鳥。少ない（千葉県 1978, 小野・桑原ほか 1990, 東邦大学野鳥の会 1975）。
23.Sep.1976.1羽.印旛沼西部調整池（千葉県 1977）, 7.Feb.1978.1羽.印旛沼西部水田, 12.Oct.1996.3羽.佐倉市土浮.長島充。

163. *Motacilla alba* ハクセキレイ

留鳥。普通に見られる（千葉県 1975b,1976a,1976b,1977,1978, 千葉県野鳥の会 2000,2002, 小野・桑原ほか 1990, 東邦大学野鳥の会 1975）。
23.Feb.1975.5羽.印旛沼西部（千葉県 1975a）, 21.Apr.1991.1羽.印旛沼西沼.桐原政志（千葉県史料研究財団 2002）。

164. *Motacilla grandis* セグロセキレイ

留鳥。少ない（千葉県 1977, 小野・桑原ほか 1990, 東邦大学野鳥の会 1975）。
15.Jan.1976.1羽.印旛沼西部調整池（千葉県 1976a）。

165. *Anthus hodgsoni* ビンズイ

冬鳥。印旛沼では少ない（小野・桑原ほか 1990, 東邦大学野鳥の会 1975）。
25.Sep.1977.1羽.印旛沼西部調整池（千葉県 1978）, 3.Jan.1996.1羽.印旛沼（千葉県史料研究財団 2002）。

166. *Anthus cervinus* ムネアカタヒバリ

極稀。
24.Feb.1985.1羽.印旛村吉高 印旛沼北部調整池.浅野俊夫, 4.Nov.1985.印旛沼西部調整池（小野・大槻ほか 1990）。

167. *Anthus spinoletta* タヒバリ

冬鳥。普通に見られる。多い（千葉県 1975b,1976a,1976b,1977,1978, 千葉県野鳥の会 2000,2002, 小野・桑原ほか 1990, 東邦大学野鳥の会 1975）。
23.Feb.1975.12羽.印旛沼西部（千葉県 1975a）, 11.Dec.2002.30羽.成田市北船形, 21.Mar.2003.100羽.成田市北船形。

Pycnonotidae ヒヨドリ科

168. *Hypsipetes amaurotis* ヒヨドリ

留鳥。普通に見られる。沼周辺では多くない（千葉県 1975b, 1976a, 1977, 1978, 千葉県野鳥の会 2000, 2002, 小野・桑原ほか 1990, 東邦大学野鳥の会 1975）。

23.Feb.1975.2羽.印旛沼西部（千葉県 1975a）。

Laniidae モズ科

169. *Lanius bucephalus* モズ

留鳥。普通に見られる（千葉県 1975a, 1976a, 1976b, 1977, 1978, 千葉県野鳥の会 2000, 2002, 小野・桑原ほか 1990, 東邦大学野鳥の会 1975）。

28.July 1973.1羽.印旛沼.東邦大学野鳥の会（千葉県1975b,千葉県 1976c）。

参考. *Lanius cristatus* アカモズ

具体的な観察記録が記述されていない（東邦大学野鳥の会 1975）。

Bombycillidae レンジャク科

170. *Bombycilla garrulus* キレンジャク

1例のみ。

1.Feb.2004.15羽.成田市北須賀 印旛沼北部調整池周辺。

参考記録. 19-20.Apr.1007.7羽.佐倉市王子台3丁目.浅野俊雄。

171. *Bombycilla japonica* ヒレンジャク

極稀（小野・桑原ほか 1990）。

9.Apr.1995.7羽.印旛沼西部調整池.長島充。

参考記録. 20.Mar.1983.40羽.佐倉市志津.浅野俊雄。

Troglodytidae ミソサザイ科

172. *Troglodytes troglodytes* ミソサザイ

稀（東邦大学野鳥の会 1974, 1975）。

26.Mar.1994.1羽.佐倉市 印旛沼西部調整池湖畔.齋藤映樹, 20.Jan.1995.1羽.佐倉市 印旛沼西部調整池近く.長島充, 28.Feb.2001.

♂.Ad.Song.佐倉市畔田.斜面林.浅野俊雄。

Turdidae ツグミ科

173. *Luscinia calliope* ノゴマ

旅鳥。稀。秋の渡りの期間に見られる。

3.Nov.1993.♂.1W.成田市大竹 印旛沼北部調整池.標識調査.茂田良光, 4.Nov.1993.♂.Ad.WP.1羽.成田市大竹 印旛沼北部調整池.標識調査.茂田良光（茂田 1994）。

174. *Luscinia svecica* オガワコマドリ

極稀（高橋 1996）。

8.Apr.1996.♂1羽.印旛沼北部調整池.有山智樹, 22-24.Apr.1996.♂.Ad.1羽.Song.本埜村下井.加藤忠良, 28.Apr.1996.♂.SP.1羽.印旛沼北部調整池.有山智樹, 16.Apr.1998.♀1羽, 21.Apr.1998.♂1羽.本埜村下井.加藤忠良。

175. *Tarsiger cyanurus* ルリビタキ

冬鳥。少ない（小野・桑原ほか 1990）。

19.Feb.1995.1羽.佐倉市飯田.美濃和信孝, 14.Nov.1990, 5.Mar.1991.印旛沼西部調整池（建設省 1998）, 28.Dec.2002.1羽.印旛沼西部鳥獣保護区（千葉県野鳥の会 2002）。

176. *Phoenicurus aureus* ジョウビタキ

冬鳥。（千葉県 1976a, 1977, 1978, 千葉県野鳥の会 2000, 2002, 小野・桑原ほか 1990, 東邦大学野鳥の会 1975）。

23.Feb.1975.1羽.印旛沼西部（千葉県 1975a）。

177. *Saxicola torquata* ノビタキ

旅鳥。（千葉県 1977, 1978, 小野・桑原ほか 1990, 東邦大学野鳥の会 1975）。

29.Sep.1973.2羽.印旛沼（千葉県 1975b）, 20.Sep.2004.1羽.本埜村長門屋.水田。

178. *Monticola solitarius* イソヒヨドリ

極稀。

15.Mar.1992.♂1羽.佐倉市臼井田川崎製鉄浄水場.浅野俊雄, 28.Oct.2001-23.Dec.2001.♂1羽.成田市北須賀養魚場。

179. *Zoothera dauma* トラツグミ

印旛沼周辺では、冬鳥として飛来する（小野・桑原ほか 1990）。

11.Apr.2002.1羽.Song.成田市八代.北川公子。

180. *Turdus cardis* クロツグミ

- 1例のみ.
24.Apr.1977.1羽.印旛沼西部調整池 (千葉県1978).
181. *Turdus chrysolaus* アカハラ
冬鳥. 少ない (千葉県1977, 小野・桑原ほか1990, 東邦大学野鳥の会1975).
1.May.2002.2羽.印旛沼西部鳥獣保護区 (千葉県野鳥の会2002).
182. *Turdus pallidus* シロハラ
冬鳥. 少ない (千葉県1977,1978, 千葉県野鳥の会2002, 小野・桑原ほか1990, 東邦大学野鳥の会1975).
15.Jan.1976.1羽.印旛沼西部調整池 (千葉県1976a).
183. *Turdus obscurus* マミチャジナイ
5例のみ.
6.Nov.1989.2羽.佐倉市岩名.長島充・長島弘子,
10.Nov.1991.1羽.佐倉市土浮 佐倉市民の森.長島充・長島弘子, 15.Oct.1994.2羽.佐倉市土浮 佐倉市民の森.長島充, 10.Oct.1995.1羽.佐倉市土浮 佐倉市民の森.長島充, 7.Oct.2004.3羽.佐倉市土浮 佐倉市民の森.長島充.
184. *Turdus naumanni* ツグミ
冬鳥. 普通に見られる. 多い (千葉県1975b,1976a,1976b,1977,1978, 千葉県野鳥の会2000,2002, 小野・桑原ほか1990, 東邦大学野鳥の会1975).
23.Feb.1975.16羽.印旛沼西部 (千葉県1975a).
185. *Turdus pilaris* ノハラツグミ
2001年4月上旬に記録された.
7.Apr.2001.1羽.印旛沼北部調整池.有山智樹,
8-9.Apr.2001.1羽.印旛沼 (千葉県史料研究財団2002).
- Sylviidae ウグイス科
186. *Cettia diphone* ウグイス
留鳥. 普通に見られる. 9月頃の記録は少ない (千葉県1975b,1976a,1976b,1977,1978, 千葉県野鳥の会2000,2002, 小野・桑原ほか1990, 東邦大学野鳥の会1975).
23.Feb.1975.3羽.印旛沼西部 (千葉県1975a).
187. *Locustella pryeri* オオセッカ
少数が繁殖している. 少ない (付表3,4).
26.Dec.1977.1羽.印旛沼西部調整池 (千葉県1978), 12.June 1992.♂.Ad.1羽.成田市 (山階鳥類研究所1996).
188. *Locustella ochotensis* シマセンニュウ
1975年4月の記録が残されている.
10.Apr.1975.1羽.印旛沼, 18.Apr.1975.3羽.印旛沼 (東邦大学野鳥の会1975).
189. *Acrocephalus bistrigiceps* コヨシキリ
夏鳥. 少ない (千葉県野鳥の会2000, 小野・桑原ほか1990).
23.Sep.1974.印旛沼 (東邦大学野鳥の会1975), 25.Sep.1977.1羽.印旛沼西部調整池 (千葉県1978).
190. *Acrocephalus arundinaceus* オオヨシキリ
夏鳥. 普通に見られる (千葉県1977,1978, 千葉県野鳥の会2000,2002, 小野・桑原ほか1990, 東邦大学野鳥の会1975).
29.June 1973.45羽.印旛沼 (千葉県1975b).
191. *Phylloscopus fuscatus* ムジセッカ
極稀. 少ない.
24.Feb.2002.1羽.成田市松崎, 1.Mar.2002.1羽.成田市松崎, 2.Mar.2002.2羽.成田市大竹 印旛沼北部調整池, 10.Mar.2002.1羽.成田市大竹.私市一康, 23.Feb.2003.1羽.成田市大竹 印旛沼北部調整池.杉坂学.
192. *Phylloscopus borealis* メボソムシクイ
稀.
18.May.1996.声.佐倉市土浮.長島充.
193. *Phylloscopus borealoides* エゾムシクイ
稀.
3.May 1983.1羽.佐倉市飯野.小倉正一,
1.May 2004.1羽.佐倉市土浮.岩名.小倉正一.
194. *Phylloscopus coronatus* センダイムシクイ
旅鳥. 春の渡りの期間の記録がある.

25. Apr. 1995. ♂. Song. 佐倉市岩名. 長島弘子,
1. May 2004. 1羽. 佐倉市土浮. 小倉正一.
(千葉県 1978, 千葉県野鳥の会 2000, 2002, 小
野・桑原ほか 1990, 東邦大学野鳥の会
1975).
195. *Regulus regulus* キクイタダキ
東邦大学野鳥の会 1974によると1974年以前,
普通に見られたとされている. 現在は稀
(小野・桑原ほか 1990, 東邦大学野鳥の会
1975). 12. Dec. 1990. 印旛沼西部調整池 (建設
省 1998), 13. Dec. 2003. 10羽. カラ類の混群に
入る. 佐倉市土浮 佐倉市民の森. 長島充.
21. Nov. 1976. 3羽. 印旛沼西部調整池 (千葉県
1977).
196. *Cisticola juncidis* セツカ
留鳥. 多い. 冬期の記録は少ない (千葉県
1975b, 1976a, 1976b, 1977, 1978, 千葉県野鳥の
会 2000, 2002, 小野・桑原ほか, 東邦大学
野鳥の会 1975, 無署名 1999).
23. Feb. 1975. 1羽. 印旛沼西部 (千葉県
1975a).
- Muscicapidae ヒタキ科
197. *Ficedula narcissina* キビタキ
旅鳥. 少ない (東邦大学野鳥の会 1975).
25. Apr. 1995. ♂. Song. 佐倉市岩名. 長島弘子,
3. May 1996. ♂. Song. 佐倉市岩名. 長島充,
12. Oct. 1996. 1羽. 佐倉市土浮. 長島充, 1. May
2004. 1羽. 佐倉市土浮. 岩名. 小倉正一,
7. Oct. 2004. 6羽. 佐倉市土浮 佐倉市民の森. 長
島充.
198. *Ficedula parva* オジロビタキ
極稀.
15. Feb. 2000. ♂ 1羽. 印旛村師戸 印旛沼公園. 浅
野俊雄, 16. Feb. 2000. ♂ 1羽. 印旛村師戸 印旛
沼公園. 坂本文雄.
199. *Cyanoptila cyanomelana* オオルリ
極稀.
23. Apr. 2004. ♂. Ad. 1羽. 佐倉市岩名. 長島充.
200. *Muscicapa sibirica* サメビタキ
極稀.
12. Oct. 1996. 1羽. 佐倉市土浮. 長島充.
201. *Parus major* シジュウカラ
少ない. 印旛沼周辺の林では普通に見られる
Zosteropidae メジロ科
202. *Zosterops japonicus* メジロ
冬鳥. 多くない (千葉県 1977, 1978, 千葉県
野鳥の会 2002, 小野・桑原ほか 1990, 東邦
大学野鳥の会 1975).
22. Dec. 1975. 10羽. 印旛沼西部調整池 (千葉
県 1976a).
- Emberizidae ホオジロ科
203. *Emberiza cioides* ホオジロ
留鳥. 普通に見られる. 個体数は減少して
いる (千葉県 1975b, 1976a, 1976b, 1977, 1978,
千葉県野鳥の会 2000, 小野・桑原ほか 1990,
東邦大学野鳥の会 1975).
23. Feb. 1975. 12羽. 印旛沼西部 (千葉県
1975a).
204. *Emberiza yessoensis* コジュリン
少ない (付表3,4). 繁殖している (写真5).
冬期の記録は少ない (千葉県 1976b, 1977,
1978, 千葉県野鳥の会 2000, 小野・桑原ほ
か 1990, 東邦大学野鳥の会 1975).
14. Mar. 1976. 2羽. 印旛沼西部調整池 (千葉県
1976a), 15. Jan. 1978. 印旛沼西部調整池. 日本
野鳥の会千葉支部報(48):10.
205. *Emberiza fucata* ホオアカ
冬鳥. 少ない (千葉県 1978, 小野・桑原ほ
か 1990, 東邦大学野鳥の会 1975).
16. Mar. 1977. 2羽. 印旛沼西部調整池 (千葉県
1977), 26. Feb. 1978. 1羽. 印旛沼西部調整池,
8. Apr. 1996. 7羽, 28. Apr. 1996. 3羽. 印旛沼北部調
整池. 有山智樹.
206. *Emberiza pusilla* コホオアカ
1例のみ (千葉県史料研究財団 2002, 小野・
桑原ほか 1990).
15. Jan. 1980. 1羽. 茂田良光・稲川良.

207. *Emberiza rustica* カシラダカ

冬鳥。個体数は減少している（千葉県 1976a, 1977, 1978, 千葉県野鳥の会 2000, 2002, 小野・桑原ほか 1990, 東邦大学野鳥の会 1975）。
23.Feb.1975.6羽.印旛沼西部（千葉県 1975a）。

208. *Emberiza spodocephala* アオジ

冬鳥。普通に見られる。個体数も多い（千葉県 1975b, 1976a, 1976b, 1977, 1978, 千葉県野鳥の会 2002, 小野・桑原ほか 1990, 東邦大学野鳥の会 1975）。
23.Feb.1975.8羽.印旛沼西部（千葉県 1975a）。

209. *Emberiza variabilis* クロジ

冬鳥。極稀。少ない（小野・桑原ほか 1990）。
15.Jan.1978.1羽.印旛沼西部調整池（千葉県 1978）, 3.Jan.1987.♂1羽. 成田市船方.柴田昌彦, 27.Oct.1996.♂1羽.♀1羽.佐倉市土浮.長島充, 6.Mar.2004.♂2羽.佐倉市岩名.長島充。

210. *Emberiza schoeniclus* オオジュリン

冬鳥。1970年代以降、個体数は大きく減少した（千葉県 1975b, 1976a, 1976b, 1977, 1978, 千葉県野鳥の会 2000, 2002, 小野・桑原ほか 1990, 東邦大学野鳥の会 1974, 1975）。
23.Feb.1975.20羽.印旛沼西部（千葉県 1975a）, 2.Jan.1988.1羽.印旛沼.宮崎武興（千葉県史料研究財団 2002）。

Fringillidae アトリ科

211. *Fringilla montifringilla* アトリ

冬鳥。少ない（小野・桑原ほか 1990）。
Apr.1975.30羽.印旛沼（東邦大学野鳥の会 1975）, 11.Apr.1982.5羽.佐倉市臼井城跡公園, 18.Dec.1983.5羽.佐倉市臼井城跡公園, 22.Dec.1996.1羽.成田市甚兵衛公園, 26.Jan.1997.4羽.成田市甚兵衛公園, 23.Feb.1999.1羽.成田市甚兵衛公園。

212. *Carduelis sinica* カワラヒワ

留鳥。普通に見られる（千葉県 1976a, 1976b, 1977, 1978, 千葉県野鳥の会 2000, 2002, 小野・桑原ほか 1990, 東邦大学野鳥の会 1975）。
23.Feb.1975.9羽.印旛沼西部（千葉県 1975a）。

213. *Carduelis spinus* マヒワ

冬鳥（千葉県野鳥の会 2002, 小野・桑原ほか 1990, 東邦大学野鳥の会 1975）。
18.Apr.1992.10羽.佐倉市臼井田川崎製鉄浄水場, 5.Jan.1995.20羽.佐倉市臼井田川崎製鉄浄水場, 17.Nov.1996.20羽.印旛沼西部調整池, 22.Dec.1996.数羽.成田市甚兵衛公園, 26.Jan.1997.5羽.成田市北須賀 甚兵衛大橋近く, 23.Feb.1997.5羽.成田市印旛沼北部調整池.浅野俊雄。

214. *Carduelis flammea* ベニヒワ

極稀。
19.Feb.1978.75羽.印旛沼西部調整池（千葉県 1978）, 11.Feb.1997.3羽.印旛沼北部.茂田良光。

215. *Uragus sibiricus* ベニマシコ

冬鳥。少ない（千葉県 1977, 1978, 千葉県野鳥の会 2000, 2002, 小野・桑原ほか 1990）。
14.Mar.1976.1羽.印旛沼西部調整池（千葉県 1976a）, 4.Jan.2003.印旛沼北部調整池.野崎正。

216. *Pyrrhula pyrrhula* ウソ

冬鳥。極稀。少ない（小野・桑原ほか 1990）。
29.Nov.1977.2羽.印旛沼西部調整池（千葉県 1978）, 27.Nov.1999.1羽.甚兵衛広沼。

217. *Coccothraustes coccothraustes* シメ

冬鳥。少ない（千葉県 1977, 千葉県野鳥の会 2002, 小野・桑原ほか 1990, 東邦大学野鳥の会 1975）。
18.Apr.1976.5羽.印旛沼西部調整池（千葉県 1976a）。

Ploceidae ハタオリドリ科

218. *Passer montanus* スズメ

留鳥。普通に見られる。多い（千葉県 1975b, 1976a, 1976b, 1977, 1978, 千葉県野鳥の会 2000, 2002, 小野・桑原ほか 1990, 東邦大学野鳥の会 1975）。
23.Feb.1975.56羽.印旛沼西部（千葉県 1975a）。

Sturnidae ムクドリ科

219. *Sturnus philippensis* コムクドリ

極稀 (小野・桑原ほか 1990).

4.May.1983.数羽.印旛村松虫.小倉正一,
28.Apr.1996.4羽.印旛沼北部調整池.有山智
樹, 20.Sep.4羽.成田市甚兵衛公園,
20.Sep.2004.♂.J.6羽.印旛村吉高.

220. *Sturnus sinensis* カラムクドリ

極稀 (写真5).

15.Apr.1988.1羽.本埜村下井.菅景成 (日本野
鳥の会 1988b,日本野鳥の会野鳥記録委員会
1988), 17.Apr.1988.1羽.印旛沼北部.桐原政
志 (千葉県史料研究財団 2002).

221. *Sturnus cineraceus* ムクドリ

留鳥. 普通に見られる. 多い (千葉県
1975b,1976a,1976b,1977,1978, 千葉県野鳥の
会 2000,2002, 小野・桑原ほか 1990, 東邦大
学野鳥の会 1975).

23.Feb.1975.81羽.印旛沼北部 (千葉県 1975a).

Corvidae カラス科

222. *Garrulus glandarius* カケス

冬鳥. 少ない (千葉県 1975b,1977,1978, 千
葉県野鳥の会 2000,2002, 小野・桑原ほか
1990, 東邦大学野鳥の会 1975).

17.Oct.1975.8羽.印旛沼西部調整池 (千葉県
1976a), 6.Mar.1977.羽数不明.印旛沼.田久保
晴孝, 18.May.1996.Call.佐倉市土浮.長島充,
7.Apr.2004.1羽.Call.成田市花輪 浅間神社近く.

223. *Cyanopica cyana* オナガ

留鳥. 少ない (千葉県 1978, 千葉県野鳥の
会 2000, 小野・桑原ほか 1990, 東邦大学野
鳥の会 1975).

9.May.1976.3羽.印旛沼北部調整池 (千葉県
1977).

224. *Corvus dauuricus* コクマルガラス

極稀.

22.Feb.2003.3羽.暗色型.成田市大竹.ミヤマガ
ラス約200羽に混ざる.浅野俊雄, 16.Feb.2003.
佐倉市萩山新田 中央排水路水田.ミヤマガラ
スの群れに混ざる.本田行男.

225. *Corvus frugilegus* ミヤマガラス

冬鳥. 2003年2月15日, 印旛沼周辺にミヤマ
ガラスが確認され, 「佐倉草ぶえの丘」北方
の畑に, 約90羽が記録された. その後日.
佐倉市萩山新田, 中央排水路周辺で, 約200
羽の群れが確認され, 3月1日, 印旛村鎌刈
の山林に約200羽の群れが発見された. 終認は
3月16日で, 3月21日の群れでは確認できな
かった (齋藤映樹私信).

16.Feb.2003.佐倉市萩山新田 中央排水路水
田.本田行男, 22.Mar.2003.106羽.印旛村平
賀,22.Mar.2003.46羽.佐倉市岩名.浅野俊雄.

226. *Corvus corone* ハシボソガラス

留鳥. 普通に見られる (千葉県 1975b,1976a,
1976b,1977,1978, 千葉県野鳥の会 2000,2002,
小野・桑原ほか 1990, 東邦大学野鳥の会
1975).

23.Feb.1975.5羽.印旛沼北部 (千葉県 1975a).

227. *Corvus macrorhynchos* ハシブトガラス

留鳥. ハシボソガラスより少ない (千葉県
1975b,1976a,1977,1978, 千葉県野鳥の会
2000,2002, 小野・桑原ほか 1990, 東邦大学
野鳥の会 1975).

23.Feb.1975.2羽.印旛沼西部 (千葉県 1975a),
20.Sep.2004.10羽.佐倉市下根.

外来種

Galliformes キジ目

Phasianidae キジ科

1. *Bambusicola thoracica* コジュケイ

留鳥. 多くない (千葉県 1976a,1976b,1977,
1978, 小野・桑原ほか 1990, 東邦大学野鳥
の会 1975, 無署名1999).

23.Feb.1975.4羽.印旛沼西部 (千葉県 1975a),
12.Oct.1991.1羽.印旛沼.私市一康 (千葉県史
料研究財団 2002).

Columbiformes ハト目

Columbidae ハト科

2. *Columba livia* カワラバト (ドバト)

留鳥. 普通に見られる. 多い (千葉県 1978,
小野・桑原ほか 1990).

18.Apr.1976.4羽.印旛沼西部調整池 (千葉県
1977).

Psittaciformes インコ目

Psittacidae インコ科

3. *Melopsittacus undulatus* セキセイインコ

少ない (小野・桑原ほか 1990).

25.Dec.1977.1羽.印旛沼北部調整池 (千葉県 1978), 23.Sep.1990.1羽.本埜村下井.水田.

Passeriformes スズメ目

Estrildidae カエデチヨウ科

4. *Amandava amandava* ベニスズメ

多くない (千葉県 1976b,1978, 小野・桑原ほか 1990, 東邦大学野鳥の会 1974).

23.Sep.1976.5羽.印旛沼西部調整池 (千葉県 1977), 22.Sep.1989.印旛沼西部調整池, 11.June 1997.5羽以上.印旛沼北部調整池.杉坂学.

5. *Lonchura malacca* ギンパラ

少ない (小野・桑原ほか 1990, 東邦大学野鳥の会 1974).

6. *Lonchura atricapilla* キンパラ

少ない (東邦大学野鳥の会 1974).

19.Dec.1976.1羽.印旛沼西部調整池 (千葉県 1977).

7. *Lonchura maja* ヘキチヨウ

少ない (千葉県 1976b, 東邦大学野鳥の会 1974).

25.Sep.1977.1羽.印旛沼西部調整池 (千葉県 1978).

8. *Padda oryzivara* ブンチヨウ

極稀.

21.Nov.1976.印旛沼西部調整池 (千葉県 1977).

上記8種の他に、飼鳥が放鳥され、野外でアヒル *Anas platyrhynchos*, シナガチヨウ *Anser cygnoides*, バリケン *Cairina moschata* などの観察記録がある。これらの家禽は、外来種として扱わなかった。

謝 辞

茂田良光, 浅野俊雄, 原田茂, 長島充, 長島弘子, 私市一康, 坂本文雄, 柴田昌彦, 加

藤忠良, 住友正幸, 青木正志の各氏には、観察記録を補足していただいた。

方波見守一, 齋藤映樹, 田久保晴孝, 本田行男, 田邊以久雄, 田中義和, 時田賢一, 杉坂学, 北川公子, 野崎正, 鈴木康夫, 美濃和信孝, 稲川良, 中川富男, 有山智樹, 竹田伸一, 岡村裕透, 小原千夏, 小倉正一, 馬場孝雄, 石黒夏美, 川島洋, 竹田伸一, 柳澤紀夫, 原田俊司, 桐原政志, 金子久男, 金子和子, 桐原政志, 寺野淑子の各氏には、貴重な情報をいただいた。

浅川裕之, 藤田正子, 長屋ゆみ子, 白井妙生, 金田彦太郎, 石田スーザン, 与那覇智子, 安井啓子, 箕輪友紀子の各氏には、調査に協力していただき、千葉県野鳥の会富谷健三, 千葉市野鳥の会和仁道大の両会長には、カウントデータや資料を提供していただき、国土交通省関東地方整備局利根川下流工事事務所には、文献を提供していただいた。我孫子市鳥の博物館の時田賢一, 斎藤安行の両氏には、本稿の印刷の便宜を図っていただいた。ここに深く感謝の意を表す。

引用文献

- バーダー編集部. 1998. 日本の鳥 1997. 107pp. 文一総合出版, 東京.
- バーダー編集部. 2004. 日本の鳥 2003. 108pp. 文一総合出版, 東京.
- 千葉県環境部自然保護課. 1975a. 干潟等概況調査報告書 1975. 57pp. 千葉県環境部自然保護課, 千葉.
- 千葉県環境部自然保護課. 1975b. 千葉県における鳥類の生息状況調査報告書. 129pp. 千葉県環境部自然保護課, 千葉.
- 千葉県環境部自然保護課. 1976a. 干潟等概況調査報告書 1976. 68pp. 千葉県環境部自然保護課, 千葉.
- 千葉県環境部自然保護課. 1976b. 千葉県における鳥類の生息状況調査報告書. 42pp. 千葉県環境部自然保護課, 千葉.
- 千葉県環境部自然保護課. 1976c. 千葉県鳥類目録 昭和50年度. 134pp. 千葉県, 千葉.
- 千葉県環境部自然保護課. 1977. 干潟等概況調査報告書 昭和51年度調査. 60pp. 千葉県環境部自然保護課, 千葉.

- 千葉県環境部自然保護課. 1978. 干潟等概況調査報告書 昭和52年度調査. 58pp. 千葉県環境部自然保護課, 千葉.
- 千葉県環境部自然保護課. 2000. 千葉県の保護上重要な野生生物—千葉県レッドデータブック—動物編. 438pp. 千葉県環境部自然保護課, 千葉.
- 千葉県環境生活部自然保護課. 2001. 千葉県の保護上重要な野生生物—千葉県レッドデータブック—普及版. 142pp. 千葉県環境生活部自然保護課, 千葉.
- 千葉県史料研究財団. 2000. 千葉県の自然誌本編7 千葉県の動物2 海の動物. 県史シリーズ46. 812pp. 千葉県, 千葉.
- 千葉県史料研究財団. 2002. 千葉県の自然誌本編6 千葉県の動物1 陸と淡水の動物. 県史シリーズ45. 988pp. 千葉県, 千葉.
- 千葉県野鳥の会. 2000. 印旛沼北部鳥獣保護区. 鳥獣保護区等内野生鳥獣生息環境調査報告書 平成12年度: 3-14.
- 千葉県野鳥の会. 2002. 印旛沼西部鳥獣保護区. 鳥獣保護区等内野生鳥獣生息環境調査報告書 平成14年度: 3-15.
- 藤本和典. 1993. 野鳥ポケット図鑑. 432pp. 主婦の友社, 東京.
- 藤岡エリ子・藤岡純治・稲田浩三・桑原和之. 1997a. シギ・チドリ全国カウント報告書 1996秋. 130pp. 日本湿地ネットワーク, シギ・チドリ委員会, 豊橋.
- 藤岡エリ子・藤岡純治・稲田浩三・桑原和之. 1997b. シギ・チドリ全国カウント報告書 1997春. 271pp. 日本湿地ネットワーク, シギ・チドリ委員会, 豊橋.
- 藤岡エリ子・藤岡純治・稲田浩三・桑原和之. 1998a. シギ・チドリ全国カウント報告書 1997秋. 265pp. 日本湿地ネットワーク, シギ・チドリ委員会, 豊橋.
- 藤岡エリ子・藤岡純治・稲田浩三・桑原和之. 1998b. シギ・チドリ全国カウント報告書 1998春. 271pp. 日本湿地ネットワーク, シギ・チドリ委員会, 豊橋.
- 藤岡エリ子・藤岡純治・稲田浩三・桑原和之. 1999. シギ・チドリ全国カウント報告書 1998秋. 265pp. 日本湿地ネットワーク, シギ・チドリ委員会, 豊橋.
- 原田俊司. 1976. 印旛沼におけるオオバンの食性と行動の季節変化. 昭和50年度東邦大学特別問題研究報告書. 79pp.
- 原田俊司. 1977. 印旛沼のオオバン(*Fulica atra*)の行動. 昭和51年度東邦大学特別問題研究報告書. 46pp.
- 原田俊司. 1989. 印旛沼におけるオオバンの食物と採餌行動. *Jap.J.Ornithol.*37(4): 179-180.
- 長谷川雅美. 2000. 佐倉市における数種の鳥類の分布. 佐倉市自然環境調査団(編). 佐倉市自然環境調査報告書: 181-184. 佐倉市経済環境部環境保全課, 佐倉.
- 長谷川雅美・小倉正一. 2000. 佐倉市の鳥類相. 佐倉市自然環境調査団(編). 佐倉市自然環境調査報告書: 185-193. 佐倉市経済環境部環境保全課, 佐倉.
- 橋本洋一・桑原和之. 1992. 印旛沼におけるサギ科Ardeidae8種の生息場所. 我孫子市鳥の博物館調査研究報告1: 9-22.
- 石井光美・時田賢一. 2004. 江戸川河川敷におけるコヒバリの観察記録. 我孫子市鳥の博物館調査研究報告12: 227-228.
- 環境庁自然保護局野生生物課. 1997. シギ・チドリ類渡来湿地目録. 193pp. 環境庁, 東京.
- 叶内拓哉. 1998. 日本の野鳥(山溪ハンディ図鑑). 623pp. 山と溪谷社, 東京.
- Kawaji Noritomo, Tojo Hitoshi, Kitahara Eiji. 2002. Catalogue of T.Mishima's Collection -Bird Skins-. 森林総合研究所研究報告1(4): 245-323.
- 建設省関東地方建設局利根川下流工事事務所. 1998. 印旛沼の自然 平成9年度改訂版. 184pp. 建設省関東地方建設局利根川下流工事事務所, 佐原.
- 清棲幸保. 1952. 日本鳥類大図鑑. 3vols. 大日本雄辯会講談社, 東京.
- 清棲幸保. 1965. 日本鳥類大図鑑 増補新訂版. 3vols. 講談社, 東京.
- 清棲幸保. 1978. 日本鳥類大図鑑 増補改訂版. 4vols. 講談社, 東京.
- 黒田長禮. 1918. 鶺鴒千鳥類圖説. 485pp. 装華房書店, 東京.
- 黒田長禮. 1969a. 日本産ガン・カモ科鳥類の

- 渡来地表Ⅱ. 鳥19(86): 45-63.
- 黒田長禮. 1969b. 日本産ガン・カモ科鳥類の渡来地表Ⅳ. 鳥19(87): 31-47.
- 黒田長禮. 1972. 日本産ガン・カモ科鳥類の渡来地表追加Ⅰ. 鳥21(91・92): 1-11.
- 黒田長禮. 1973. 日本産ガン・カモ科鳥類の渡来地表追加Ⅱ. 鳥22(93・94): 47-53.
- 桑原和之. 2004. バーダー質問箱. Birder 18(7): 84-85.
- 桑原和之・箕輪義隆・澤口晶子・嶋田哲郎. 2000. ロシアから渡ってくるシギ・チドリ類—千葉県における重要渡来地—. 倉西良一・小田島高之(編). 知られざる極東ロシアの自然—ヒグマ・シベリアトラの大地を旅する—. 平成12年度特別展解説書: 78-86. 千葉県立中央博物館, 千葉.
- 真木広造・大西敏一. 2000. 日本の野鳥590. 654pp. 平凡社, 東京.
- 三島冬嗣. 1956. 日本及び周辺の鳥類の新分布地その他(Ⅱ). 鳥14(67): 17-24.
- 森 和人. 1985. 印旛沼におけるヨシゴイの繁殖. 昭和59年度東邦大学特別問題研究報告書. 19pp.
- 日本野鳥の会. 1987. フィールドノート. 野鳥52(12): 28-29.
- 日本野鳥の会. 1988a. フィールドノート. 野鳥53(3): 32.
- 日本野鳥の会. 1988b. フィールドノート. 野鳥53(9): 31.
- 日本野鳥の会. 1988c. フィールドノート. 野鳥53(11): 41.
- 日本野鳥の会. 1991. フィールドノート. 野鳥56(2): 53.
- 日本野鳥の会千葉支部. 1977. 佐倉市野鳥の森とその周辺の生息鳥類. 佐倉市野鳥の森: 25-35. 佐倉市, 佐倉.
- 日本野鳥の会野鳥記録委員会. 1987. 野鳥情報・観察記録 1986.8-1987.12. Strix 6: 110-118.
- 日本野鳥の会野鳥記録委員会. 1988. 野鳥情報・観察記録 1988.1-1988.12. Strix 7: 305-308.
- 日本野鳥の会野鳥記録委員会. 1990. 野鳥情報 1989.9-1990.7. Strix 9: 265-268.
- 新倉三佐雄・中村一恵. 1987. 日本におけるアカガシラサギの分布と生息状況. Strix 6: 50-65.
- 小倉正一. 1995. 印旛沼の野生鳥類. 印旛沼—自然と文化—(2): 13-18.
- 小野宏治・大槻都子・堀場美紀・密 武嗣・内田浩也・堀口 努. 1990. 印旛沼鳥類目録. 千葉県自然環境調査会(編). 自然公園自然環境調査報告書 県立印旛手賀自然公園・県立笠森鶴舞自然公園: 30-39. 千葉県環境部自然保護課, 千葉.
- 小野宏治・桑原和之・鈴木 明・大槻都子・井坂直樹・堀口 努. 1990. 印旛沼およびその周辺の鳥類. 千葉県自然環境調査会(編). 自然公園自然環境調査報告書 県立印旛手賀自然公園・県立笠森鶴舞自然公園: 19-29. 千葉県環境部自然保護課, 千葉.
- 大槻都子. 1990. 印旛沼におけるオオバンのなわばり形成要因. 平成元年度東邦大学特別研究報告書.
- 茂田良光. 1994. 形態と識別 24 ノゴマー赤い喉のナイチンゲール. Birder 8(5): 42-47.
- 茂田良光・原田俊司. 1989. 印旛沼のカモ科鳥類. Jap.J.Ornithol. 37(4): 193-194.
- 島根県立博物館. 1978. 伊達コレクション鳥類標本目録. 128pp. 島根県立博物館, 松江.
- 高橋喜代治. 1996. ラブリーバード PART2. 87pp. 労働教育センター, 東京.
- 東邦大学野鳥の会. 1974. 印旛沼鳥類目録 1974. 16pp. 東邦大学野鳥の会, 船橋.
- 東邦大学野鳥の会. 1975. 印旛沼鳥類調査報告書. 77pp. 東邦大学野鳥の会, 船橋.
- 東邦大学野鳥の会. 1976. 印旛沼鳥類調査報告書 1976年度繁殖に関して. 52pp. 東邦大学野鳥の会, 船橋.
- 山形則男. 2001. 山形則男の列島渡り撮り. 208pp. 文一総合出版, 東京.
- 山階鳥類研究所. 1996. 渡り鳥アトラス 鳥類回収記録解析報告書(スズメ目編 1961年~1995年). 122pp. 山階鳥類研究所, 我孫子.
- 山階鳥類研究所. 2000. 平成11年度環境庁委託調査 鳥類標識調査報告書(鳥類観測ステーション運営). 215pp. 山階鳥類研究所, 我孫子.

山階鳥類研究所標識研究室. 1985. 日本の鳥類標識調査（昭和36年～昭和58年）. 202pp. 山階鳥類研究所標識研究室, 我孫子.
無署名. 1999. 野鳥観察図鑑. 271pp. 成美堂出版, 東京.

要 約

印旛沼およびその周辺の湿地や水田, 斜面林で, 水鳥類の調査を行った. その観察結果を基に, 印旛沼北部調整池・印旛沼西部調整池・甚兵衛広沼およびその周辺の鳥類の出現目録を作成した. 1970年代から2004年までの約30年間で, 印旛沼では233種が確認された. 233種の中でカモ類, クイナ類, シギ・チドリ類など水辺で生活する種類が多く記録された. また, ほかに8種の外来種が確認された.

印旛沼北部・西部調整池では, 1970年代以降, カモ類が優占していた. カモ類の中でも, 個体数に大きな変動が見られた. *Anas*属の多くに増加の傾向があり, マガモは3500羽, カルガモは1200羽, コガモは3500羽が記録された. 1970年代は数羽しか記録されなかったヨシガモは大きく増加し, 約350羽に増加した. キンクロハジロ, ホシハジロ, ホオジロガモが減少し, 少なくなった.

繁殖しているサンカノゴイが, 採食のため印旛沼周辺の水田を利用したことも明らかになった. サンカノゴイが, 継続して繁殖している湿地は, 国内では報告されていない. また, 甚兵衛広沼では渡りの時期のチュウサギや越冬期のチュウヒの埒が, ヨシ原に確認された. 特にチュウヒの埒は1980年代から継続されている.

このような水鳥の生息地は, 国内では少なく貴重な湿地であり, 人為的な開発は湿地で生活する種を減少させる. サンカノゴイの繁殖地やチュウヒの埒の保護のために, 道路などの建設は極力回避すべきである.

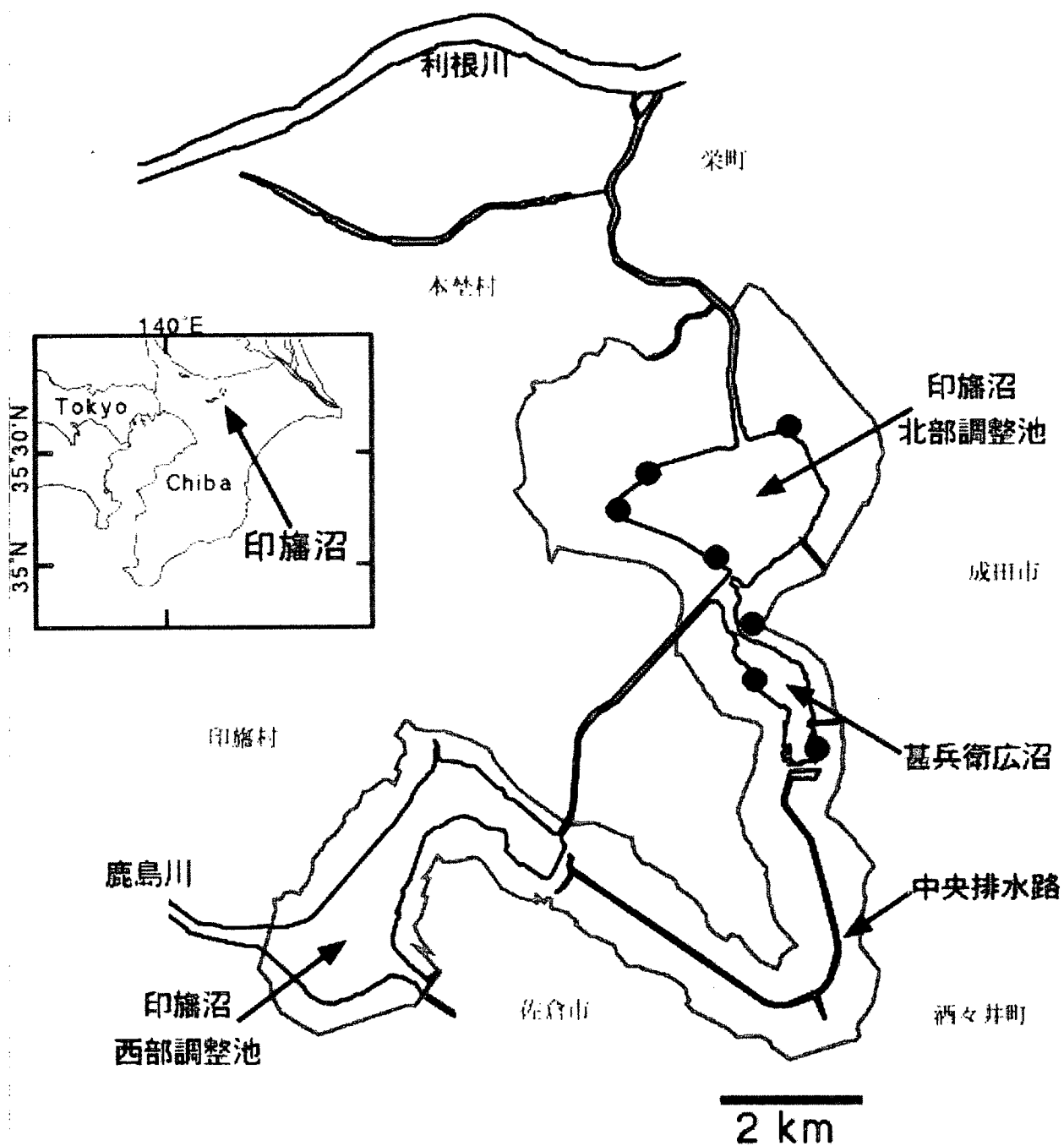


図1 印旛沼および利根川流域の湿地

Fig. 1. Wetlands in the lake Inbanuma and Tone river basin

● observation point

表1 千葉県印旛沼北部調整池の水鳥類の個体数の変遷

Table 1. Changes in the number of water birds in the lake north Inbanuma

No.	Species	1975-1976年		1976-1977年		1977-1978年		1988-1989年		2003-2004年	
		最大数	Date	最大数	Date	最大数	Date	最大数	Date	最大数	Date
1	カイツブリ	99	1975年10月17日	142	1976年6月23日	82	1977年10月23日	93	1989年9月22日	35	2003年9月6日
2	ハジロカイツブリ	1	1975年12月22日			2	1977年12月26日	122	1989年11月23日	47	2003年10月29日
3	ミミカイツブリ	1	1975年11月24日他			3	1977年11月29日	3	1988年12月6日	3	2003年12月7日
4	アカエリカイツブリ									3	2004年4月7日
5	カムムリカイツブリ	4	1976年3月14日	11	1976年12月19日	9	1977年12月26日	39	1989年11月23日	45	2003年12月7日
6	オーソンウミツバメ			1	1976年6月23日						
7	モモイロペリカン									1	
8	カウウ									488	2004年1月11日
9	サンカノゴイ									3	2003年6月19日
10	ヨシゴイ			9	1976年6月23日	3	1977年6月28日	5	1989年7月20日	16	2003年7月25日
11	ゴイサギ							1	1989年7月20日	12	2003年9月5日
12	アマサギ					1	1977年5月19日			108	2003年8月30日
13	ダイサギ	4	1975年11月10日	2	1976年9月23日	3	1977年9月25日	22	1988年12月6日	26	2003年10月29日
14	チュウサギ							7	1989年8月25日	44	2003年9月6日
15	コサギ	5	1976年3月14日	220	1976年11月21日	9	1977年6月28日	153	1988年12月6日	32	2003年10月29日
16	アオサギ					1	1977年8月24日	150	1989年3月27日	20	2003年12月7日
17	マガン			28	1977年1月16日						
18	コハクチョウ	1	1975年11月10日							2	2004年1月11日
19	マガモ	487	1976年1月15日	746	1977年1月16日	380	1977年12月26日	917	1988年12月6日	3,529	2003年12月7日
20	カルガモ	761	1976年2月15日	1,248	1977年3月16日	631	1978年2月19日	618	1989年11月23日	1,108	2003年12月7日
21	コガモ	371	1976年3月14日	577	1976年4月18日	422	1978年2月19日	4,741	1989年10月22日	3,347	2003年12月7日
22	トモエガモ			6	1977年1月16日					23	2004年2月11日
23	ヨシガモ	71	1975年11月24日	50	1976年4月18日	78	1977年10月23日	9	1989年2月19日	355	2004年1月11日
24	オカヨシガモ	57	1975年11月10日	4	1976年10月17日他	3	1977年11月29日	1	1989年11月23日	7	2003年12月7日
25	ヒドリガモ	2,140	1975年10月17日	540	1976年10月17日	198	1977年9月25日	24	1989年2月19日	361	2003年12月7日
26	オナガガモ	629	1975年10月17日	20,000	1976年10月17日	110	1977年10月23日	863	1989年2月19日	639	2004年2月11日
27	シマアジ			12	1976年4月18日						
28	ハンビロガモ	39	1975年11月10日	19	1976年9月23日	2	1977年10月23日他	1,126	1989年1月16日	249	2003年12月7日
29	ホシハジロ	1,100	1975年10月17日	902	1977年3月16日	317	1978年3月21日	264	1988年12月6日	9	2004年2月11日
30	アカハジロ					1	1977年4月24日				
31	キンクロハジロ	6,590	1975年10月17日	2,149	1976年10月17日	831	1977年11月29日	102	1988年12月6日	83	2003年10月29日
32	スズガモ					2	1977年10月23日	1	1989年2月19日	60	2003年10月29日
33	ホオジロガモ	1	1975年11月24日	1	1977年1月16日他	2	1977年12月26日	4	1988年12月6日	1	2004年1月11日
34	ミコアイサ	16	1975年12月22日	20	1977年1月16日	47	1977年11月29日	49	1989年11月23日	98	2004年1月11日
35	カワアイサ									1	2003年3月21日
36	バン	2	1975年10月17日			1	1977年4月24日他	9	1989年5月10日	7	2004年4月7日
37	オオバン	2,457	1975年12月22日	504	1976年9月23日	665	1977年10月23日	231	1989年10月22日	122	2004年1月11日
38	タマシギ			3	1976年6月23日						
39	コチドリ			1	1977年3月16日					1	2003年9月6日
40	ムナグロ	6	1975年10月17日	120	1976年5月9日						
41	ケリ			5	1976年11月21日						
42	キョウジョシギ			17	1976年5月9日						
43	ツルシギ			1	1976年9月23日						
44	アオアシシギ			1	1976年8月28日他						
45	キアシシギ			5	1976年5月9日						
46	イソシギ	1	1975年10月17日他	3	1976年6月23日					4	2003年9月6日
47	ソリハシシギ									5	2003年9月6日
48	タシギ	1	1975年11月10日							4	2004年3月28日
49	ユリカモメ	22	1975年11月24日	8	1976年10月17日	76	1977年10月23日	257	1989年10月22日	54	2003年11月26日
50	セグロカモメ	1	1975年11月24日他	1	1976年5月9日他					3	2003年11月26日他
51	オオセグロカモメ									5	2004年9月20日
52	カモメ									1	2004年2月11日
53	ウミネコ	1	1975年10月17日	1	1976年4月18日他					1	2003年10月29日他
54	ハジロクロハラアジサシ					1	1977年11月29日	2	1989年9月22日	5	2003年9月6日
55	アジサシ			21	1976年9月23日	77	1977年9月25日	113	1989年9月22日	33	2003年9月6日
56	コアジサシ			2	1976年5月9日他	75	1977年8月24日	5	1989年9月22日	489	2003年9月6日
	No. of species	27		36		29		29		45	
	Number	14,868		27,380		4,032		9,931		11,489	

表2 伊達コレクションに含まれる印旛沼産鳥類標本

Table 2. Specimens from the lake Inbanuma in the Date collection, Shimane museum.

Species	No.	Sex	Date	Location
コクガン	1394(1429)	♂	1933年1月12日	千葉・印旛沼
	1395(1430)	♀	1933年1月12日	千葉・印旛沼
サカツラガン	1401(1425)	♂	1925年11月13日	千葉・印旛沼
ハシビロガモ	1457(1371)	♂	1929年10月25日	千葉・印旛沼
	1459(1373)	♂	1929年10月29日	千葉・印旛沼
	1460(1374)	♀	1929年10月15日	千葉・印旛沼
ホシハジロ	1462(1386)	♂	1927年2月12日	千葉・印旛沼
	1463(1387)	♂	1927年2月12日	千葉・印旛沼
	1464(1388)	♂	1927年2月12日	千葉・印旛沼

付表1 印旛沼北部調整池の鳥類, 2003年

Appendix 1. Avifauna in the lake north Inbanuma in 2003

No.	Species	2003												Max. no. in 2003		
		Jan. 4	12	28	Mar. 21	May 2	31	June 13	19	July 25	Aug. 30	Sep. 6	Oct. 29		Nov. 26	Dec. 7
1	カイツブリ		36		+	1		3	1	7	3	35	18	33	24	36
2	ハジロカイツブリ		2										47	41	29	47
3	ミミカイツブリ												1		3	3
4	アカエリカイツブリ														1	1
5	カンムリカイツブリ		7		+								18	33	45	45
6	モモイロペリカン											1			1	1
7	カウウ		59		20	8		11	21	19	16	215	268	248	358	358
8	サンカノゴイ							2	3	2						3
9	ヨシゴイ						10	11	11	16						16
10	ゴイサギ											12				12
11	アマサギ										108	12				108
12	ダイサギ					1		1	10	11	15	11	26	10	5	26
13	チュウサギ											44	2			44
14	コサギ			1						2		19	32	14	10	32
15	アオサギ		17	3	3	1		1	2	2	4	8	4	14	20	20
16	マガモ		1,450		+	2							700	3,030	3,529	3,529
17	カルガモ		723	30	+	10		5	13	2	3	26	300	523	1,108	1,108
18	コガモ		973		+	9										3,347
19	トモエガモ	28											1,500	510	3,347	3,347
20	ヨシガモ		158		120								2	243	320	320
21	オカヨシガモ		30									1			7	30
22	ヒドリガモ		120	2	40	1						21	255	361	361	361
23	オナガガモ		75	10								20	59	94	94	94
24	ハシビロガモ		384		100							40	16	249	384	384
25	ホシハジロ		59										3	1	59	59
26	キンクロハジロ		22										83	37	23	83
27	スズガモ		4										60			60
28	ミコアイサ		69		+								5	41	46	69
29	カワアイサ		1		1											1
30	ミサゴ		2		2			1					1	2	2	2
31	トビ				+									1		1
32	オオタカ															1
33	ハイイロチュウヒ		1													1
34	チュウヒ		14		+								3	2	3	14
35	ハヤブサ														1	1
36	バン		4		+	4		2	4			1		2	1	4
37	オオバン		28		10							12	75	58	73	75
38	コチドリ											1				1
39	イソシギ											4			1	4
40	ソリハシシギ											5				5
41	ユリカモメ		3		+						1	3	5	54	5	54
42	セグロカモメ		3										2	3	2	3
43	オオセグロカモメ		1													1
44	ウミネコ												1	1		1
45	ハジロクロハラアジサシ											5				5
46	アジサシ									6	33					33
47	コアジサシ					88		6	17	59	326	489				489
48	カワセミ		7	1	1							1	1	1	2	7
49	ショウドウツバメ									3	20					20
50	ツバメ								8	10	1,500					1,500
51	ハクセキレイ		3										5		4	4
52	セグロセキレイ		3												5	5
53	タヒバリ		13												2	13
54	ヒヨドリ		7													7
55	モズ		2									2				2
56	ジョウビタキ												1	2		2
57	ツグミ		13													13
58	ウグイス		1												1	1
59	オオセッカ					1									1	1
60	オオヨシキリ					13		35	20	3		1				35
61	セッカ					7		18	10	3	2	6		4	2	18
62	シジュウカラ														1	1
63	ホオジロ		10									4			7	10
64	カシラダカ													1		1
65	アオジ												1	6	3	6
66	オオジュリン		54		20								5	9	7	54
67	カワラヒワ		43		+							13	1	4		43
68	ベニマシコ		1		+											1
69	スズメ		32									5	10	10	2	32
70	ムクドリ		7										4	2		7
71	ハシボソガラス		5		+											5
72	ハシブトガラス		2		+										2	2
73	ドバト													1		1
No. of species		1	42	6	24	13	1	12	11	12	12	29	34	34	44	73
Number		28	4,448	47	317	146	10	96	112	134	497	2,493	3,259	5,272	9,710	12,711

2003年1月12日は千葉県野鳥の会の記録による。

付表2 印旛沼北部調整池の鳥類, 2004年

Appendix 2. Avifauna in the lake north Inbanuma in 2004

No.	Species	2004												Max. no. in 2004	
		Jan. 11	Feb. 1	Mar. 11	Mar. 27	Mar. 28	Apr. 7	Apr. 23	May 2	May 23	Sep. 20	Oct. 7	Nov. 8		Dec. 15
1	カイツブリ	16		18	+	18	15	1			13	13	81	19	81
2	ハジロカイツブリ	3		2									145	36	145
3	ミミカイツブリ												2		2
4	アカエリカイツブリ							3							3
5	カンムリカイツブリ	24		20	+	5	3						50	26	50
6	モモイロペリカン	1		1		1	1				1	1		1	1
7	カワウ	488		45	+	67	42	13			54	87	84	100	488
8	サンカノゴイ								1						1
9	アマサギ									145					145
10	ダイサギ	8		11	+	6				60	46	5	2	60	
11	チュウサギ							2		36	9			36	
12	コサギ	5		8	+	2	1			50	69	10	6	69	
13	アオサギ	39		14	+	1	2			37	3	2	7	39	
14	コハクチョウ	2													2
15	マガモ	2,080		903	+	163	32					3,799	4,391	4,391	
16	カルガモ	681		323	+	144	162	17		90	139	780	748	780	
	マガモ×カルガモ						1								1
17	コガモ	709		331	+	76	38	2		15	700	564	2,602	2,602	
18	トモエガモ			23											23
19	ヨシガモ	355		123	+	26	77	78			3	87	168	355	
20	オカヨシガモ	6			+							4		6	
21	ヒドリガモ	150		30	+	178	11	11			199	268	229	268	
22	オナガガモ	15		639	+		7			4		343	216	639	
23	ハシビロガモ	17		34	+	19		61				15	13	61	
24	ホシハジロ			9		7					3	75		75	
25	キンクロハジロ	54		12		2					17	29	1	54	
26	スズガモ											5		5	
27	ホオジロガモ							1						1	
28	ミコアイサ	98		42								3	22	98	
29	ミサゴ	2		1		1	2			1	2	1	6	6	
30	トビ					1								1	
31	ハイイロチュウヒ		1											1	
32	チュウヒ	2	2	8		1						2	6	8	
33	ハヤブサ	1											1	1	
34	チョウゲンボウ	1												1	
35	バン				+	1	7	1			5			7	
36	オオバン	77		122		31	16	3		2	13	23	86	122	
37	ムナグロ							1						1	
38	タシギ	1		1		4								4	
39	ユリカモメ	4								6	171	75	1	171	
40	セグロカモメ	1		3		1	2					2	3	3	
41	オオセグロカモメ									5				5	
42	カモメ			1										1	
43	ウミネコ												1	1	
44	ハジロクロハラアジサシ									1				1	
45	クロハラアジサシ									1				1	
46	アジサシ									4				4	
47	コアジサシ							6		5	1			6	
48	キジバト			1			1	1						1	
49	カワセミ	2		1	1					2	1	1	2	2	
50	ヒバリ							3			1			3	
51	ショウドウツバメ										5			5	
52	ツバメ							255		125	3			255	
53	キセキレイ										1			1	
54	ハクセキレイ	1		2			1			1		1	4	4	
55	セグロセキレイ	2		1		3				1	2	1	3	3	
56	タヒバリ			5		5							5	5	
57	ヒヨドリ			1									3	3	
58	モズ	1								2	1			2	
59	ジョウビタキ					1							2	2	
60	アカハラ					1							1	1	
61	ツグミ					3							2	3	
62	ウグイス	1		3		3							1	3	
63	オオヨシキリ							6						6	
64	セッカ					2	1	2		7	15		2	15	
65	シジュウカラ										1			1	
66	ホオジロ	1		32				1		1	1		8	32	
67	コジュリン					1		2		1	1			2	
68	カシラダカ	1												1	
69	アオジ	1		7		2	1						7	7	
70	オオジュリン	6		20		17	6					10	23	23	
71	カワラヒワ			32		1				8			5	32	
72	ベニマシコ		2											2	
73	シメ												1	1	
74	スズメ			435		3	23	10		39	60			435	
75	ムクドリ			4		2	4	2					7	7	
76	ハシボソガラス			16	+								1	16	
77	ハシブトガラス			2	+								1	2	
78	ドバト					10								10	
	No. of species	36	3	40	18	36	25	21	1	29	30	28	43	78	
	Number	4,858	5	3,284	1	809	461	475	1	717	1,573	6,465	8,771	11,711	

付表3-1 印旛沼北部調整池周辺の鳥類, 2003年

Appendix 3-1. Avifauna around the lake north Inbanuma in 2003

No.	Species	2003																						
		Jan.					Feb.					Mar.					Apr.					May		
		3	6	11	12	13	14	28	7	14	21	24	31	7	27	29	2	5	8	10	18	20	24	
1	カイツブリ																1			3				
2	カワウ					+																		
3	ヨシゴイ																							
4	ゴイサギ																							
5	アマサギ																							
6	ダイサギ					+								10			2							
7	チュウサギ																8							
8	コサギ					+			6		2													
9	アオサギ																1							
10	マガン																							
11	コブハクチョウ																							
12	コハクチョウ					+																		
13	カルガモ																5							
14	トビ					+																		
15	ノスリ				2	+			2	2	2	1	1	1										
16	サンバ													1										
17	ハイロチュウヒ	1	1	1		1	3																	
18	チュウヒ					+	12		15	+	2			2										
19	ハヤブサ					+	5																	
20	コチョウゲンボウ																							
21	チョウゲンボウ								1	1	1	1												
22	キジ					+																		
23	バン					+											1							
24	タマシギ																			1		+		
25	コチドリ										15								1			+		
26	ムナグロ														145	188	457	282		1	+	+		
27	ケリ																			1		+		
28	タゲリ				7	+			34	32														
29	キョウジョシギ													6	55	88	260				+	+		
30	トウネン																2	2						
31	ウズラシギ															2	1	1				+		
32	サルハマシギ																					1		
33	エリマキシギ																				1			
34	アオアシシギ																							
35	キアシシギ															1	2	33			+	+		
36	イソシギ					+																		
37	チュウシャクシギ													72	75	42	23				+	+		
38	タンギ																1							
39	チュウジシギ																							
40	<i>Gallinago</i> sp.																1					+		
41	アカエリヒレアシシギ																			1				
42	キジバト					+		1														+		
43	カッコウ																					+		
44	カワセミ					+																+		
45	ヒバリ										6		10	+			20				+	+		
46	シヨウドウツバメ																					+		
47	ツバメ																40					+		
48	キセキレイ																					+		
49	ハクセキレイ					+		2									1				+	+		
50	セグロセキレイ					+																+		
51	ビンズイ																							
52	タヒバリ					+			+	+	100	+	1											
53	ヒヨドリ					+											4					+		
54	モズ					+		1									1							
55	ジョウビタキ					+																		
56	アカハラ					+																		
57	シロハラ					+																		
58	ツグミ					+		10	24	+	30	+	20	20										
59	<i>Turdus</i> spp.					+																		
60	ウグイス																3					+		
61	オオセッカ																					+		
62	オオヨシキリ																					+		
63	セッカ																3				+	+		
64	ホオジロ					+		10														+		
65	コジュリン																3					+		
66	ホオアカ					+																+		
67	カシラダカ					+		5	+													+		
68	アオジ					+																+		
69	オオジュリン					+			+					10								+		
70	カウラビワ					+			+		100	+	2	20								+		
71	ベニマシコ					+	+																	
72	スズメ					+		50									50							
73	ムクドリ					+		30		+		+					100							
74	ハシボソガラス					+		10									30							
75	ハシブトガラス					+		2									10							
76	ドバト											+					6							
	No. of species	1	1	1	2	38	4	10	10	7	8	8	6	10	6	5	25	6	4	3	15	4	15	
	Number	1	1	1	9	1	20	121	82	35	243	17	35	63	223	321	882	601	5	5	1	1	1	

2003年1月12日は千葉県野鳥の会の記録による。

付表3-2 印旛沼北部調整池周辺の鳥類, 2003年

Appendix 3-2. Avifauna around the lake north Inbanuma in 2003

	June	July	Aug.	Sep.	Oct.	Nov.	Dec.										Max. no. in 2003								
	31	13	19	25	30	6	23	29	23	24	26	30	7	14	15	17	20	21	23	27	28	29	31	2003	
		1	2	5		2		1			1													5	
		2	2	3		2		4			1													4	
					1	1																		3	
			1	3	2	615							1											1	
		2	4	2				1						1										615	
		18	7	45	13	29		2																10	
				2	1	1					1													45	
		1	1	4	2						4													6	
											1													4	
														4										1	
																								4	
		9	5		1	18					5													5	
											2													18	
											1			1										1	
	1									+	1			3									2	3	
																								1	
									2	+	1	1	1	1	1	2	3	4	4	4	5	4	1	2	5
									1		1														15
											1														5
											2														2
																									2
		2																							2
		1	2																						2
																									15
						1																			457
																									7
																									129
												49		129									10	129	
																								260	
																								2	
																								2	
																								1	
																								1	
									1															33	
																								1	
																								75	
																								1	
																								8	
																								1	
																								1	
																								10	
																								10	
	1																							1	
																								5	
		2				5		1			1													24	
		18	21	2	4	24		14			3													14	
						14		8																86	
		68	11	67	86	55																		1	
																								11	
																								4	
																								7	
																								100	
																								7	
																								6	
																								3	
																								1	
																								+	
																								30	
																								1	
																								3	
																								+	
																								15	
																								16	
																								28	
																								3	
																								+	
																								5	
																								3	
																								10	
																								100	
																								1	
																								5,370	
																								610	
																								30	
																								10	
																								153	
																								74	
																								8,424	
	2	21	20	22	19	26	1	30	5	1	35	1	31	1	1	1	1	1	1	1	1	1	6	74	
	2	317	120	252	339	6,839	1	789	0	1	903	1	981	1	1	2	3	4	11	5	4	1	14	8,424	

付表5・6・7 印旛沼北部調整池周辺の水田のシギ・チドリ類, 2000~2002年

Appendix 5.6.7. Shorebirds in the paddy fields around the lake north Inbanuma in 2000-2002

No.	Species	2000																					
		Jan.		Feb.		Mar.	Apr.		May			June			July		Aug.						
		17	23	28	29	16	26	22	24	29	4	6	8	27	4	18	19	26	2	30	31	15	17
1	タマシギ																	1				1	2
2	コチドリ						1														63	33	32
3	イカルチドリ																						
4	ムナグロ							100	45	100	500	200	50										10
5	ダイゼン																						
6	ケリ																						
7	タゲリ			6	3																		
8	キョウジョシギ							50	26		150	5	40										
9	トウネン										2	10											1
10	ヒバリシギ																				2		
11	オジロトウネン																						1
12	ウズラシギ								6		12	3	1										
13	ハマシギ							200															
14	エリマキシギ								4		1												
15	アオアシシギ										2												
16	クサシギ																						
17	タカブシギ							5	5	2													2
18	キアシシギ										15		8									2	2
19	イソシギ																				1	4	11
20	ソリハシギ																					1	1
21	オグロシギ																						
22	チュウシャクシギ							20		4	10												
23	ヤマシギ	1																					
24	タシギ						1				30												
25	チュウジシギ																						
26	オオジシギ																					6	3
	<i>Gallinago</i> sp.																						
27	アカエリヒレアシシギ																						
28	ツバメチドリ								27														
	No. of species	1	0	1	1	0	2	5	6	3	9	4	4	0	0	0	0	1	0	0	3	6	10
	Number	1	0	6	3	0	2	375	113	106	722	218	99	0	0	0	0	1	0	0	66	47	65

No.	Species	2001																					
		Jan.	Feb.	Mar.	Apr.		May			June			July		Aug.								
		17	3	5	20	8	18	21	27	28	29	13	3	4	13	14	26	3	9	10	11	1	15
1	タマシギ																						
2	コチドリ				4						+		+										
3	ムナグロ					3	50	56	115		100	200	+	1,500	+	100							1
4	ケリ						1																
5	タゲリ		+	2	4																		
6	キョウジョシギ						5	19	46		50	2	+	300	+	100							
7	トウネン																						
8	ヒバリシギ												+										
9	ウズラシギ								1				+	20	8								
10	ハマシギ												+	5	+	200							
11	サルハマシギ														4	4							
12	エリマキシギ							2	1	2		+	1										1
13	コアアシシギ																						
14	アオアシシギ																						
15	クサシギ																						
16	タカブシギ																						10
17	キアシシギ										+			1	+	30							
18	イソシギ																						
19	ソリハシギ																5						
20	オグロシギ																						
21	チュウシャクシギ								13		20		+	30	30								
22	タシギ						5		15				+	3	+								
23	オオジシギ																						1
	<i>Gallinago</i> sp.					13	5																
24	セイタカシギ								2														
25	アカエリヒレアシシギ																						
	No. of species	0	1	1	2	2	5	3	6	1	6	2	9	8	8	6	0	0	0	0	0	0	4
	Number	0	0	2	8	16	66	77	192	1	172	202	0	1,860	42	439	0	0	0	0	0	0	13

No.	Species	2002																						
		Jan.	Feb.		Mar.			Apr.			May	June		July		Aug.	Sep.							
		2	19	20	30	1	9	11	24	1	1	17	30	13	29	18	1	5	6	11	20	Aug.	Sep.	
1	タマシギ																							
2	コチドリ													+										
3	シロチドリ								1									2		1				
4	ムナグロ								+						69	2,000	+							
5	タゲリ	20		6		54	+	20	+	40	30													
6	キョウジョシギ															4	+							
7	トウネン																							
8	ウズラシギ																							
9	ハマシギ								+															
10	アオアシシギ																							
11	クサシギ				1																			
12	タカブシギ																							
13	キアシシギ															+								
14	イソシギ											+	+				+					2		
15	オグロシギ																							
16	タシギ	1	1	2					+			+												
	No. of species	3	1	2	1	1	1	1	5	1	1	2	2	1	2	4	2	0	1	0	1	0	0	0
	Number	26	1	8	1	54	0	20	1	40	30	0	0	69	2,004	0	2	0	1	0	2	0	0	0

																				Max. no. in				
18	20	22	25	27	29	29	Sep. 1	6	15	19	22	23	27	30	Oct. 6	22	Nov. 5	19	Dec. 3	13	23	30	2000	
4	4	8	4	8	7		5	2															8	
35	52	3	15	16	21		32	1			18	2	19	14									63	
							1									3						2	2	
													1										500	
														4									1	
																					26		4	
																							150	
1						1	1	1															10	
	2		2																				2	
1	2																						2	
									2														12	
																							200	
																							4	
														2									2	
									1					1									1	
																							5	
3	2	1	3	2	2	2					1			1									15	
2																							11	
11	7	4	6	6	2	2	2	3		4			1						2				11	
1	1						3																3	
							2	2	2	2													2	
																							20	
																							1	
		1	2	1	2	7	7	4			20	4	11	1									+ 30	
		1			1																		1	
1	3	6	4	2	3	3	1																6	
1																							1	
		1																					1	
																							27	
9	10	7	7	8	8	6	9	7	0	1	3	2	7	4	2	0	0	0	0	0	1	1	1	28
60	75	25	35	38	45	17	51	13	0	4	37	6	36	20	5	0	0	0	0	0	26	2	0	1,110

											Max. no. in	
25	Sep. 2	17	19	20	Oct. 3	Nov. 1	3	4	Dec. 5	31	2001	
	3											3
2	3	37		82								82
		15	48	17								1,500
												1
							50	+	100			+ 100
												300
		4		9								9
												+
		2	1	1								20
												200
												4
		11	8	1								11
			4	3								4
		1	1	1								1
		3	8	4	+							8
		16	8	21	29							29
		1										30
1		1		+								1
												5
		10										10
		3	2									30
		20	8	12	13							20
		11	2	1				+				11
												13
		3	3	3								3
		1										1
2	7	15	11	12	¹⁰ data	1	2	1	0	1	25	
3	57	114	105	159	¹⁰ data	50	0	100	0	0	2,396	

											Max. no. in		
6	15	18	20	Oct. 3	10	14	Nov. 3	23	Dec. 11	14	23	31	2002
2													2
1		1											2
			1	8									1
							20	20	10	+	4		2,000
													54
													4
3													3
2													2
													5
1													1
													1
													1
													2
2				1									2
3				1						+			3
2													2
3				4									4
9	0	3	0	4	0	0	1	1	1	0	1	0	16
19	0	3	0	14	0	0	20	20	10	0	4	0	2,086

付表8 甚兵衛広沼の鳥類, 2003年

Appendix 8. Avifauna in the Jinbeihironuma in 2003

No.	Species	2003												Max. no. in 2003				
		Jan. 28	Feb.	Mar.	Apr.	May 2	June 10	13	19	July 25	Aug. 30	Sep. 6	Oct. 29		Nov. 26	Dec. 7	26	
1	カイツブリ	1				4		3		2	2	2	16	17	10			17
2	ハジロカイツブリ															1		1
3	カンムリカイツブリ													2				2
4	カワウ	3				3		5	9	12	2	4	11	27	43			43
5	サンカンゴイ						1											1
6	ヨシゴイ							1										1
7	ゴイサギ																	1
8	ダイサギ								1		4	2	1	2	1			4
9	コサギ										1	2	3	1				3
10	アオサギ	2				1					1		4	3	1			4
11	マガモ												5	98	100			100
12	カルガモ	50						6	3		14		159	74	45			159
13	コガモ												10	776	379			776
14	トモエガモ																1 *	1
15	オカヨシガモ													2				2
16	ミコアイサ	2												3				3
17	ミサゴ	1											1	1	1			1
18	ノスリ																1	1
19	ハイイロチュウヒ																1	1
20	チュウヒ	1											11	12	25			25
21	ハヤブサ													1				1
22	バン												2	1	1			2
23	オオバン							1	2				4	14	18			18
24	ユリカモメ													26	3			26
25	アジサシ										3							3
26	コアジサシ					32		1		28	5	8						32
27	カワセミ												3	2	1			3
28	ジョウドウツバメ										1							1
29	ツバメ								3	10	12							12
30	キセキレイ															1		1
31	ハクセキレイ												2	2				2
32	セグロセキレイ												3	2				3
33	タヒバリ													1				1
34	モズ												1	4				4
35	ジョウビタキ													3				3
36	ウグイス													1				1
37	オオヨシキリ					9		8	5	1								9
38	セッカ					8		6	2	2	3		12	3	7			12
39	ホオジロ												1	9	4			9
40	アオジ												7	2	2			7
41	オオジュリン												14	19				19
42	カワラヒワ													1				1
43	スズメ												1					1
44	ムクドリ													5				5
45	ハシボソガラス													2				2
46	ハシブトガラス												2					2
No. of species		7	no data	no data	no data	6	1	8	6	6	11	6	24	30	18	4		46
Number		60	no data	no data	no data	57	1	31	22	48	46	30	275	1,115	643	4		1,326

* 亜種アメリカコガモ

付表9 甚兵衛広沼の鳥類, 2004年

Appendix 9. Avifauna in the Jinbeihironuma in 2004

No.	Species	2004												Max. no. in 2004
		Jan. 11	Feb. 11	Mar. 9	28	Apr. 7	May 2	Sep. 20	Oct. 7	Nov. 8	27	Dec. 15	18	
1	カイツブリ	3	13		22	8	6	20	30	18		19	30	
2	ハジロカイツブリ										2	16	16	
3	カンムリカイツブリ	6											6	
4	モモイロペリカン						1						1	
5	カワウ	24	7		22	8	14	65	4	54		36	65	
6	サンカノゴイ			+	1	1	2		1				2	
7	ゴイサギ							3					3	
8	アマサギ						1	240	192				240	
9	ダイサギ	3	4		4	11	4	12	51	6		1	51	
10	チュウサギ						104	70	442				442	
11	コサギ	2			2	1	4	2	49	7			49	
12	アオサギ	1	7			8	5		6	5		7	8	
13	マガモ	154							1	11		2	154	
14	カルガモ	132	82		26	6	16	17	535	4		61	535	
15	コガモ	600			6	2	3		1,895	83		5	1,895	
16	ヨシガモ								2				2	
17	ヒドリガモ								195				195	
18	オナガガモ								19				19	
19	ハシビロガモ				3	3			5				5	
20	ホシハジロ								9				9	
21	ミコアイサ	3	8									5	8	
22	ミサゴ		1					1	1	1		1	1	
23	トビ								1				1	
24	オオタカ	1	1										1	
25	ノスリ											1	1	
26	チュウヒ	26	18		15	5			2	12	23	21	26	
27	ハヤブサ									1			1	
28	コチョウゲンボウ											1	1	
29	キジ									2			2	
30	バン				1	1	1		2	1		1	2	
31	オオバン	9			18	8	1	4				13	18	
32	コチドリ				2								2	
33	ダシギ				1								1	
34	ユリカモメ									10		3	10	
35	セグロカモメ											1	1	
36	コアシサシ						5						5	
37	カワセミ	1			2	1		4	6	2		3	6	
38	ヒバリ											1	1	
39	ショウドウツバメ							3					3	
40	ツバメ						205	130	30				205	
41	キセキレイ								28			5	28	
42	ハクセキレイ		2					3				2	3	
43	セグロセキレイ		3									3	3	
44	タヒバリ		14		31		1					3	31	
45	モズ		2			1		3	5			3	5	
46	ジョウビタキ				1							1	1	
47	ツグミ	5	26		2							3	26	
48	ウグイス											4	4	
49	オオヨシキリ						4	1					4	
50	セツカ	5	6		3		1	2	10			5	10	
51	シジュウカラ											1	1	
52	ホオジロ		41				2		1			1	41	
53	コジュリン						1						1	
54	カシラダカ					1						1	1	
55	アオジ	1	2		5	3						9	9	
56	オオジュリン	3	1		3					30		8	30	
57	カワラヒフ		30		3		2	1		3		4	30	
58	ベニマシコ			+									+	
59	シメ											1	1	
60	スズメ	5	120			7			3	300		125	300	
61	ムクドリ	1			7							5	7	
62	ハシボソガラス		2					2					2	
63	ハシブトガラス		2									1	2	
64	ドバト								3				3	
65	シナガチヨウ				1								1	
	No. of species	20	22	2	23	17	21	19	28	18	2	38	65	
	Number	985	392	+	181	75	383	583	3,528	550	25	383	20 4,567	

付表10 甚兵衛広沼周辺の鳥類, 2003年

Appendix 10. Avifauna around the Jinbeihironuma in 2003

No.	Species	2003														Max. no. in 2003
		Jan. 28	Mar. 21	May 2	June 13	19	July 25	Aug. 30	Sep. 6	23	Oct. 29	Nov. 26	Dec. 7	10	26	
1	カワウ														1	1
2	ゴイサギ				1					4						4
3	アマサギ							29		7						29
4	ダイサギ									3			1	1		3
5	チュウサギ			1	2	4	2	5				2				5
6	コサギ							1	2							2
7	アオサギ											1				1
8	カルガモ			1	2					10						10
9	トビ	3			1		1							3		3
10	ノスリ	1											2	1		2
11	チュウヒ	2											1	1		2
12	ハヤブサ					1										1
13	コチョウゲンボウ													1		1
14	チョウゲンボウ												3		1	3
15	クイナ	1														1
16	バン			2								2	1			2
17	コチドリ						1				3	1				3
18	ムナグロ				122											122
19	キョウジョシギ				34											34
20	ツルシギ		1													1
21	キアシシギ			4												4
22	イソシギ								1				1			1
23	ダシギ										1	1		1		1
24	キジバト	2		2	3			2	7			1		2		7
25	カワセミ	1		1	2	1	1			1			1	1		2
26	コゲラ	1											1			1
27	ヒバリ			5	2	2		1					14	17		17
28	ショウドウツバメ							8								8
29	ツバメ			20	5	8	27	25	15							27
30	ハクセキレイ	5			1								1	4		5
31	セグロセキレイ			2	1	2	1					1	3	1		3
32	ビンズイ													2		2
33	タヒバリ	1											12	5		12
34	ヒヨドリ	2			6	2	1					7	5	3		7
35	モズ	1					3		3			4	7	2		7
36	ジョウビタキ											1	2	1		2
37	ツグミ	8		1									13	4		13
	<i>Turdus</i> spp.												1			1
38	ウグイス				3		1									3
39	オオヨシキリ			1	1			1								1
40	セッカ			2	2	1	4	11	4			1	9			11
41	シジュウカラ	3											2	1		3
42	メジロ											1		3		3
43	ホオジロ	32		3	1	3	2		2		2	15	4			32
44	ホオアカ													1		1
45	カシラダカ	35												1		35
46	アオジ	15														15
47	オオジュリン											1	14			14
48	カワラヒワ	10				1		3	2				2	2		10
49	シメ												1	2		2
50	スズメ	70		20	18	156	29	143	73			50	73	11		156
51	ムクドリ	15		15	7	4		74	113				8	18		113
52	ハシボソガラス	6		5	2	2			2			1	1	2		6
53	ハシブトガラス	2		5			1	4	2			5	2	2		5
54	ドバト				10			4	34			1	27	1		34
	No. of species	21	1	19	19	14	12	15	17	2	18	28	28	1	1	54
	Number	216	1	246	70	188	73	312	284	4	83	224	97	1	1	794

付表11 甚兵衛広沼周辺の鳥類, 2004年

Appendix 11. Avifauna around the Jinbeihironuma in 2004

No.	Species	2004														Max. no. in 2004
		Jan. 11	Feb. 1	11	27	Mar. 9	28	Apr. 7	May 2	23	Sep. 20	Oct. 7	Nov. 8	27	Dec. 15	
1	カイツブリ														1	1
2	カワウ			25											1	25
3	ゴイサギ			1												1
4	アマサギ										65	69				69
5	ダイサギ						1		4		2	4	1		1	4
6	チュウサギ								6		8	86	1			86
7	コサギ							1			2	1	1		2	2
8	アオサギ								1			1			1	1
9	カルガモ								2							2
10	ミサゴ		1								1				1	1
11	トビ			1			1					2				2
12	ハイタカ														1	1
13	ノスリ	2		1	1							1	3	1	3	3
14	チュウヒ													2		2
15	チョウゲンボウ	2												6		6
16	キジ						3									3
17	コチドリ							3	5	5	1					5
18	ムナグロ						1		22							22
19	タゲリ	8			11										14	14
20	キョウジョシギ								60							60
21	ハマシギ								1							1
22	ツルシギ						1									1
23	イソシギ	1	1	2						1	3					3
24	チュウシャクシギ									23						23
25	タシギ	2	3	3					1		1		2			3
26	コアジサシ								2							2
27	キジバト	3					2	2	6		1				2	6
28	カワセミ		1	1			2	3	1		2	2				3
29	コゲラ							1	1							1
30	ヒバリ			3			12	8	6				3		2	12
31	ツバメ						1	1	10		8					10
32	キセキレイ											6	2			6
33	ハクセキレイ	5		2			5		4		4	2	3		4	5
34	セグロセキレイ	2						2	1			1	1		4	4
35	ビンズイ												2			2
36	タヒバリ	38		3			7	3					8		28	38
37	ヒヨドリ			5			9	2	2		11	44	4		15	44
38	モズ	3					4	6			9	16	5		4	16
39	ジョウビタキ												2		1	2
40	アカハラ						1						1		1	1
41	ツグミ	11		43			20	18	3				2		9	43
42	ウグイス						5	9	2						2	9
43	セッカ								7		2		9			9
44	シジュウカラ						1		1						1	1
45	メジロ											1				1
46	ホオジロ	9		14			1	6			1	1	7		10	14
47	ホオアカ		4	2		+										4
48	カシラダカ						13	10					1		1	13
49	アオジ	2		1			6	10	1				2		6	10
50	オオジュリン						1						4			4
51	カワラヒワ	55		110			67	12	1		5	2	3		31	110
52	ベニマシコ						1									1
53	シメ			1			1								4	4
54	スズメ	103		150			24	14	14		225	128	200		624	624
55	コムクドリ										4					4
56	ムクドリ	60		32			58	17	28		259	102	22		101	259
57	カケス							1								1
58	ハシボソガラス	2		5			7	9	4		4	1	6		6	9
59	ハシブトガラス			3			3	1			1	2	3		2	3
60	ドバト	1							2		1	4			6	6
	No. of species	18	5	21	2	1	28	22	28	3	23	21	28	1	31	60
	Number	309	10	408	12	0	258	139	198	29	620	476	306	1	889	1,622

付表12-1 印旛沼の鳥類, 1999年9月-2000年4月

Appendix 12-1. Avifauna in the lake north Inbanuma from September 1999 to April 2000

No.	Species	西部調整池					甚兵衛広沼				北部調整池						
		1999		2000			1999				1999		2000				
		Aug.	Nov.	Dec.	Jan.	Apr.	Sep.	Oct.	Nov.	Dec.	Aug.	Sep.	Oct.	Nov.	Dec.	Jan.	Apr.
1	カイツブリ	6	5	5	16	5	1	40	2	8	12	10	90	25	5	9	7
2	ハジロカイツブリ		85	213	35								5	316	359		
3	カンムリカイツブリ		8	53	14			2					2	20	18	3	
4	モモイロペリカン												1	1			
5	カワウ	11	52	30	74	65	5	21	8	10	64	30	45	118	20	411	180
6	サンカノゴイ										1						1
7	ヨシゴイ	2									9						
8	ゴイサギ	3									6		1				1
9	アマサギ	7					300				14	100					
10	ダイサギ	3	5	3	9	3		8	12		28	5	7	11	3	5	8
11	チュウサギ	2				5					41	10	2				6
12	コサギ	3	25	2	3		10	25	4	1	5	30	32	11	5	4	3
13	アオサギ	3	6	5	13		5	6	8	17	13	5	25	16	12	4	4
14	コブハクチョウ										3		2	2	2	2	
15	オオハクチョウ				1												
16	オシドリ													1			
17	マガモ		317	75	524	6		4					437	3,000	2,874	805	3
18	カルガモ	14	244	69	190	38	10	7		1	62	5	102	2,800	1,871	470	95
19	コガモ		34	8	281	18							170	153	123	348	32
20	ヨシガモ			3									18	43	306		
21	オカヨシガモ				38								23	11	20	4	
22	ヒドリガモ		8										30	480	501	60	6
23	オナガガモ			1	5								5	184	81		9
24	ハシビロガモ		2	186	244	31		9		1			573	1,149	1,233	160	42
25	ホシハジロ		30		7									4			
26	キンクロハジロ		16	6	16								5		6	2	
27	スズガモ				1												
28	ホオジロガモ														1		
29	ミコアイサ		5	35	18								2	5	30	13	
30	ミサゴ												1				
31	トビ				3											4	
32	オオタカ				1												
33	サシバ										8						
34	チュウヒ				1		3	1	1				1	6	4	5	
35	ハヤブサ	1															
36	チョウゲンボウ										1		1				
37	クイナ													1			
38	バン	2			11						6	1	1	2	2	2	4
39	オオバン	4		3	12	12			2		9		32	25	15	6	8
40	コチドリ	1				3					6						
41	ムナグロ	38				28					72						45
42	キョウジョシギ					19											26
43	ヒバリシギ					2											
44	ウズラシギ																6
45	ハマシギ					13											
46	エリマキシギ																4
47	アオアシシギ										8						
48	タカブシギ	2				7					3						5

付表12-2 印旛沼の鳥類, 1999年9月-2000年4月

Appendix 12-2. Avifauna in the lake north Inbanuma from September 1999 to April 2000

No.	Species	西部調整池					甚兵衛広沼				北部調整池						
		1999		2000			1999		2000		1999		2000				
		Aug.	Nov.	Dec.	Jan.	Apr.	Sep.	Oct.	Nov.	Dec.	Aug.	Sep.	Oct.	Nov.	Dec.	Jan.	Apr.
49	キアシシギ	3									7						
50	イソシギ	3									2						
51	チュウシャクシギ					15											27
52	セイタカシギ										7						
53	ユリカモメ				15			2	7	2	6	80	63	155	8	3	
54	セグロカモメ				1										1	2	
55	ハジロクロハラアジサシ											1					
56	クロハラアジサシ			2								2					
57	アジサシ	3									9	200					
58	コアジサシ										5	4					
59	キジバト	2	1		2			5	1		4	10					2
60	カワセミ	2		4	1				1					2		4	1
61	ヒバリ	8			1						3		1	4	1		
62	ショウドウツバメ	26									180		112				
63	ツバメ	13		6	1						26		18				
64	キセキレイ		1										2				
65	ハクセキレイ	8	20	30	6			2	1		6	5	12	8	12	1	
66	セグロセキレイ		7								2	1	8	6	5		
67	タヒバリ		1		5				7					5	2		
68	ヒヨドリ	4	5		2						8						2
69	モズ		1		3						2		2	1	4		
70	ジョウビタキ													1	1		
71	アカハラ				1												
72	ツグミ		5		12									3	6	2	
73	ウグイス		2		4				1					1	1	2	1
74	オオセッカ										1						
75	コヨシキリ										2						
76	オオヨシキリ	2									6						
77	セッカ	3	2								5	2	3	13	5		
78	ツリスガラ				1						2						
79	シジュウカラ										1						
80	ホオジロ	1			6				1				5		4	1	
81	コジュリン										2						
82	アオジ		10	5	5				5				2	20	8		
83	オオジュリン				8				10	10	20		30	15	40	10	
84	カワラヒワ	7	10		8				15	2	24						13
85	ベニマシコ				2						1				2	8	
86	ウソ														1		
87	スズメ	800		200	67				200	10		300	100	300	50		41
88	ムクドリ	200	500	300	27				200	5		500	500	200		100	7
89	オナガ	12							5					30			
90	ハシボソガラス	17	10	2	3				2			16	2	4	6		6
91	ハシブトガラス	8	2		2					7				4	2		
92	ドバト												20	20			
	No. of species	39	32	27	48	18	11	22	25	15	49	23	46	42	42	38	25
	Number	3,242	1,446	1,269	3,708	296	2,362	574	145	95	3,512	1,132	2,432	8,688	7,448	4,748	550

1999年8月、2000年1~4月は千葉県野鳥の会の記録による。

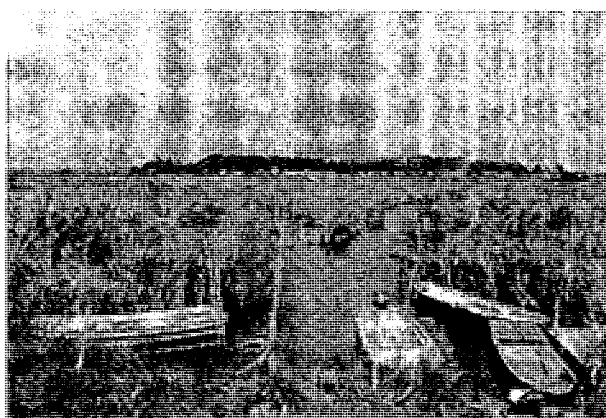
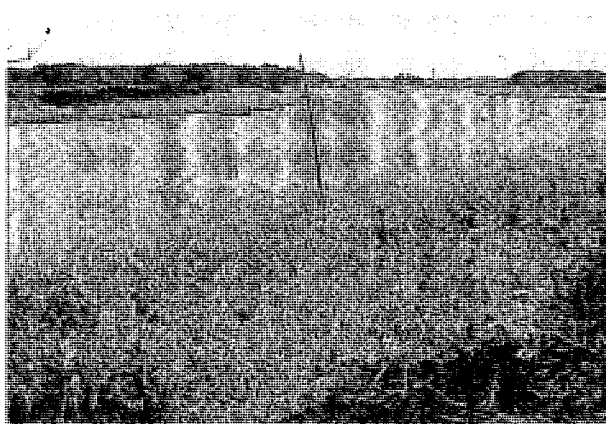
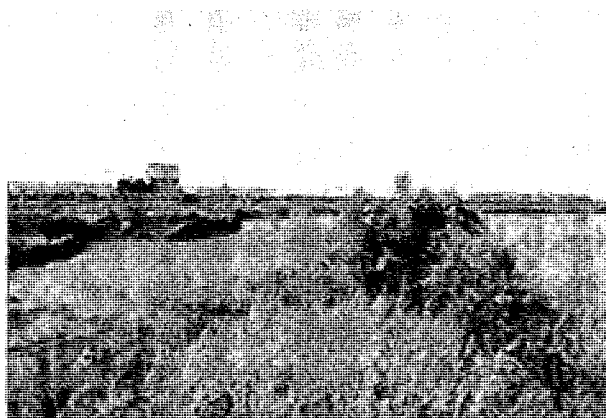
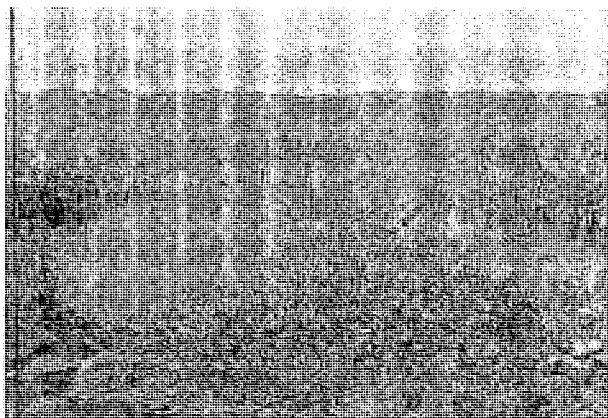


写真1 印旛沼北部調整池と甚兵衛広沼の景観

上左：2003年10月29日，印旛沼北部調整池，上右：2003年12月7日，印旛沼北部調整池
 中左：2003年12月7日，印旛沼北部調整池，中右：2004年9月20日，印旛沼北部調整池
 下左：2003年10月29日，甚兵衛広沼，下右：2004年9月20日，甚兵衛広沼

Photo 1. Landscapes of the lake north Inbanuma and Jinbeihironuma

Left top: the lake north Inbanuma on 29 October 2003. Right top: the lake north Inbanuma on 7 December 2003. Left middle: the lake north Inbanuma on 7 December 2003. Right middle: the lake north Inbanuma on 20 September 2004. Left bottom: Jinbeihironuma on 29 October 2003. Right bottom: Jinbeihironuma on 20 September 2004.

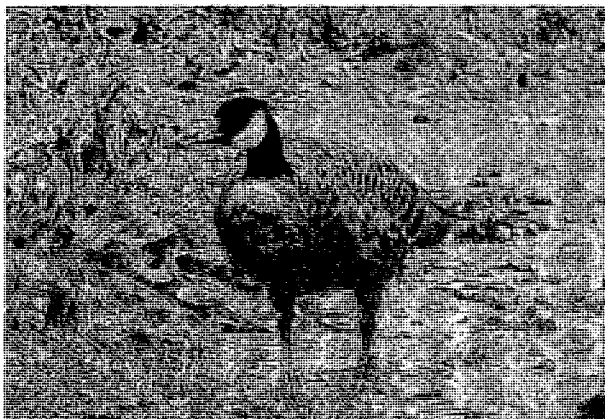
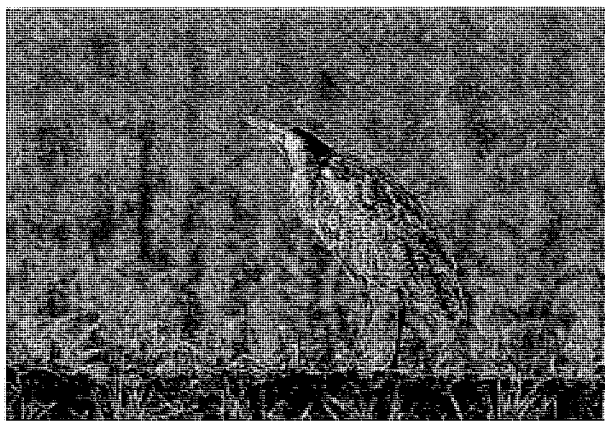
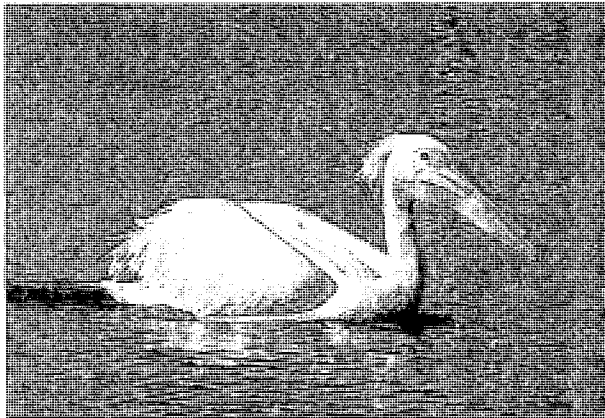


写真2 印旛沼の水鳥

上左：モモイロペリカン 2003年3月21日，印旛村吉高，上右：ヨシゴイ 2002年6月16日，本埜村下井，中左：サンカノゴイ雄 2004年6月2日，本埜村長門屋，中右：サンカノゴイ雌 2004年7月13日，本埜村長門屋，下左：シジュウカラガン 2003年1月3日，佐倉市臼井田，下右：アカツクシガモ 1990年12月1日，栄町酒直

Photo 2. Water birds of the lake Inbanuma

Left top: *Pelecanus onocrotalus* in Yoshitaka, Inba, on 21 March 2003. Right top: *Ixobrychus sinensis* in Shimoi, Motono, on 16 June 2002. Left middle: Male *Botaurus stellaris* in Nagatoya, Motono, on 2 June 2004. Right middle: Female *B. stellaris* in Nagatoya, Motono, on 13 July 2004. Left bottom: *Branta canadensis* in Usuida, Sakura, on 3 January 2003. Right bottom: *Tadorna ferruginea* in Sakanao, Sakae, on 1 December 1990.

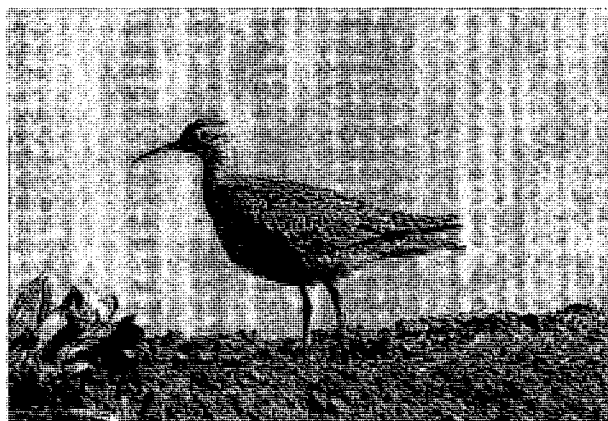
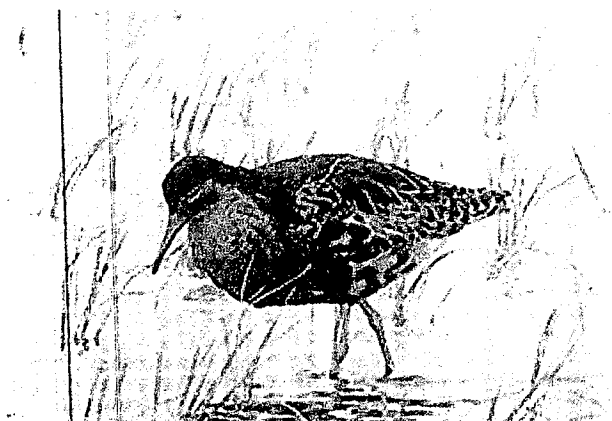
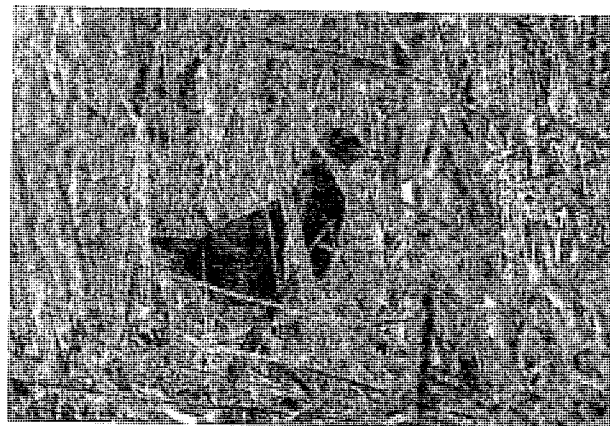
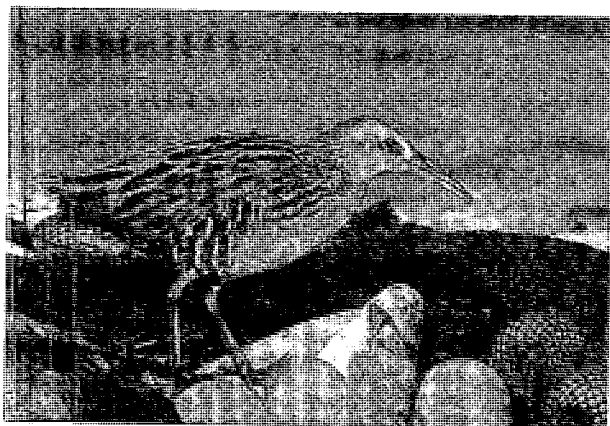


写真3 印旛沼北部調整池周辺の水鳥

上左：クイナ 1996年2月4日，本埜村長門屋，上右：ヒクイナ 1990年6月3日，柴町酒直，中左：ツルクイナ 2001年6月9日，本埜村下井，中右：サルハマシギ 2003年5月24日，印旛村萩原，下左：エリマキシギ 2001年5月4日，本埜村長門屋，下右：コシャクシギ 2004年5月1日，成田市松崎

Photo 3. Water birds around the lake north Inbanuma

Left top: *Rallus aquaticus* in Nagatoya, Motono, on 4 February 1996. Right top: *Porzana fusca* in Sakanao, Sakae, on 3 June 1990. Left middle: *Glicrex cinerea* in Shimoï, Motono, on 9 June 2001. Right middle: *Calidris ferruginea* in Hagiwara, Inba, on 24 May 2003. Left bottom: *Philomachus pugnax* in Nagatoya, Motono, on 4 May 2001. Right bottom: *Numenius minutus* in Manzaki, Narita, on 1 May 2004.

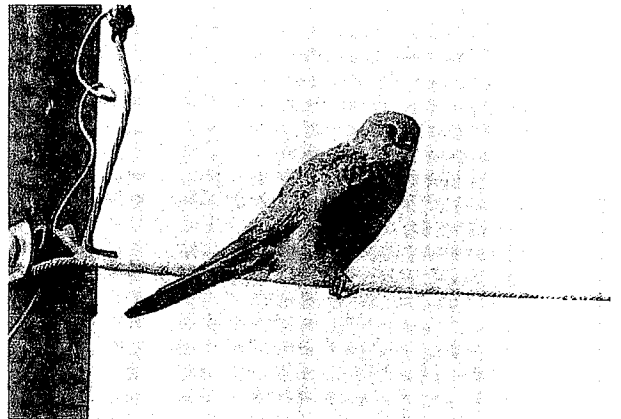
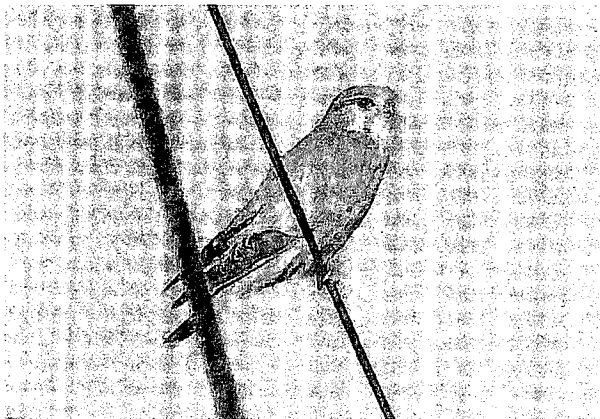
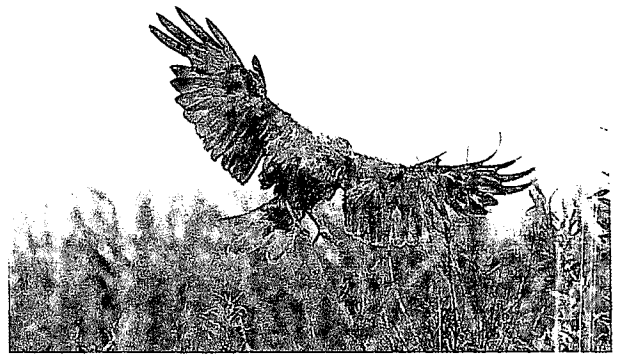
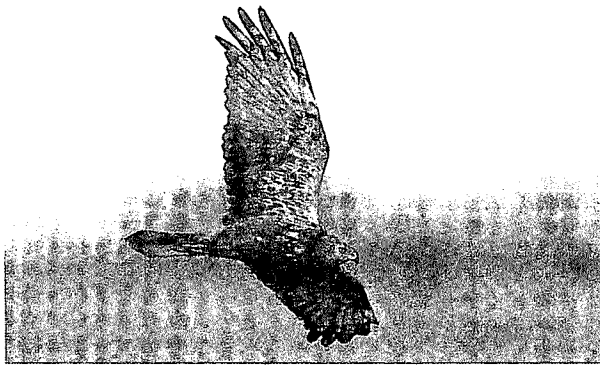
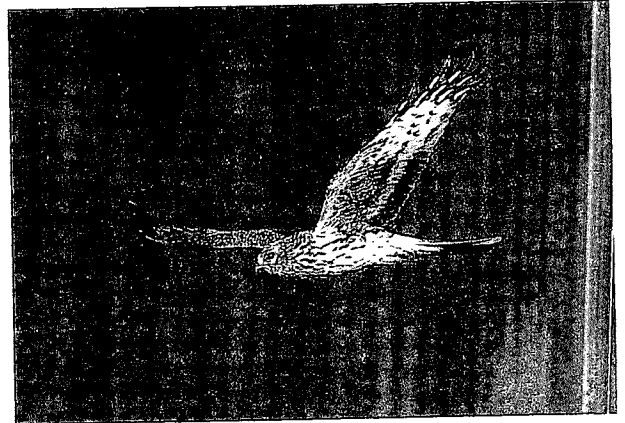
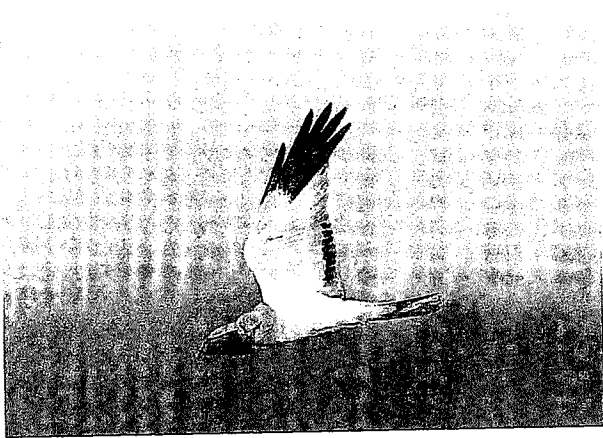


写真4 印旛沼北部調整池周辺の鳥類1

上左：ハイイロチュウヒ雄 2003年12月27日，成田市松崎，上右：ハイイロチュウヒ雌 2003年12月27日，成田市松崎，中左：チュウヒ 1998年11月29日，印旛村川端，中右：チュウヒ 2004年7月13日，本埜村長門屋，下左：コチョウゲンボウ 2003年11月26日，成田市北須賀，下右：チョウゲンボウ 2003年3月23日，成田市大竹

Photo 4. Birds around the lake north Inbanuma 1.

Left top: Male *Circus cyaneus* in Manzaki, Narita, on 27 December 2003. Right top: Female *C. cyaneus* in Manzaki, Narita, on 27 December 2003. Left middle: *C. spilonotus* in Kawabata, Inba, on 29 November 1998. Right middle: *C. spilonotus* in Nagatoya, Motono, on 13 June 2004. Left bottom: *Falco columbarius* in Kitasuka, Narita, on 11 November 2003. Right bottom: *F. tinnunculus* in Odake, Narita, on 23 March 2003.

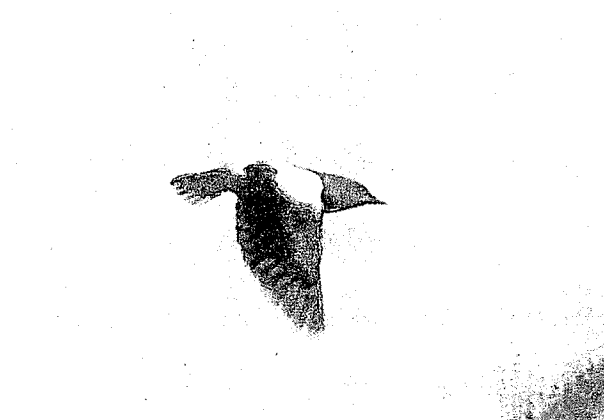
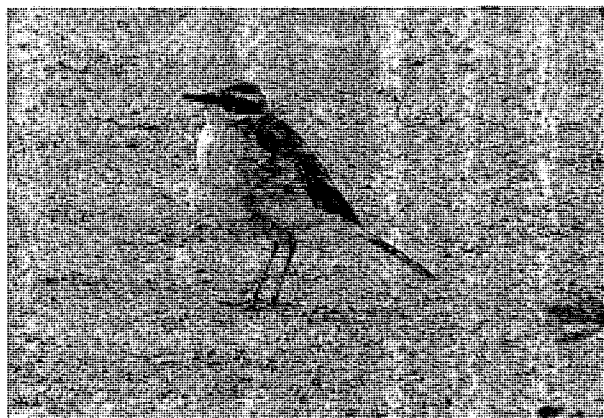


写真5 印旛沼北部調整池周辺の鳥類2

上左：ウズラ 2002年3月30日，成田市北須賀，上右：ツメナガセキレイ 2002年3月17日，成田市北須賀，下左：コジュリン 2003年3月21日，成田市大竹，下右：カラムクドリ 1988年4月17日，本埜村長門屋

Photo 5. Birds around the lake north Inbanuma 2.

Left top: *Coturnix japonica* in Kitasuka, Narita, on 30 March 2002. Right top: *Motacilla flava* in Kitasuka, Narita, on 17 March 2002. Left bottom: *Emberiza yessoensis* in Odake, Narita, on 21 March 2003. Right bottom: *Sturnus sinensis* in Nagatoya, Motono, on 17 April 1988.

Bird list of Inbanuma, Chiba Prefecture, central Japan

Yoshitaka Minowa¹, Kazuyuki Kuwabara², Hiroshi Misawa³, Akira Suzuki⁴, Toshimitsu Nuka⁵,
Chisato Yonemochi⁶, Hiromitsu Kobayashi⁷ and Tadayoshi Tanaka⁸

KEY WORDS: Paddy field, Wetland, *Botaurus stellaris*, *Egretta intermedia*, *Circus spilonotus*, Ducks

Abstract

We carried out water bird censuses in the lake Inbanuma and wetlands, paddy fields and forests on the hill slopes around the area. Based on the results of censuses, list of bird species observed in the lake north and west Inbanuma and Jinbeihironuma were made. 233 species were observed in the lake Inbanuma during about 30 years from 1970s to 2004. Of the 233 species, many ducks, rails and shorebirds occur on the waterside were observed. Additionally 8 introduced species were observed.

Ducks were the dominant species in the lake north and west Inbanuma from 1970s. Numbers of ducks fluctuated. Many *Anas* species tend to be increased, and 3500 birds of *Anas platyrhynchos*, 1200 birds of *A. poecilorhyncha* and 3500 birds of *A. crecca* were observed. *A. falcata* which were observed only several birds in 1970s have increased to about 350 birds. *Aythya fuligula*, *A. ferina*, *Bucephala clangula* have decreased.

Botaurus stellaris breed in this area and feed in the paddy fields. Wetlands where *B. stellaris* have bred continuously have not been reported in Japan. Roosting site of *Egretta intermedia* in migration periods and *Circus spilonotus* as in overwintering periods was formed in the reed area in the Jinbeihironuma. Especially roosting site of *C. spilonotus* has continued from 1980s.

These habitats for water birds are valued wetlands in Japan. Species that occur in these wetlands have generally decreased due to land reclamation and artificial developments. Breeding sites of *B. stellaris* and roosting sites of *C. spilonotus* ought to be preserved from artificial developments such as the construction of roadways.

1 Japanese Society for Preservation of Birds,

1-5-25-102, Makuhari-hongo, Hanamigawa-ku, Chiba, Chiba, 262-0033, Japan

2 Natural History Museum and Institute, Chiba, 955-2 Aoba-cho, Chuo-ku, Chiba, 260-8682, Japan

3 Funabashi-shi Kita Library, 3-3-1-503, Narashinodai, Funabashi, Chiba, 274-0063, Japan

4 Wildlife Division, Nature Conservation Bureau, Ministry of the Environment, Japan,

1-2-2, Kasumigaseki, Chiyoda-ku, Tokyo, 100-8975, Japan

5 Marine Biosystems Research Center, Chiba University,

1, Uchiura, Kamogawa, Chiba, 299-5502, Japan

6 2-8-4-307, Takasu, Mihama-ku, Chiba, Chiba, 261-0004, Japan

7 8-5-11, Higashinarashino, Narashino, Chiba, 275-0001, Japan

8 1-38-12, Yachiyodaihigashi, Yachiyo, Chiba, 276-0032, Japan